

Regione Veneto
Città metropolitana di Venezia
Comune di Venezia

IUS

Istituto Universitario Salesiano
Via dei Salesiani, 15 – 30174 Venezia - Mestre



PIANO DI EMERGENZA ED EVACUAZIONE

(art. 18, c. 1, lett. t, art. 43, c. 1, lett. d del D.Lgs. 81/08; art. 5 del D.M. 10/03/98)

Versione: Rev. 1 del 28/05/2018



1. INFORMAZIONI GENERALI

1.0 Introduzione

Il Servizio di Prevenzione e Protezione dello **IUS (Istituto Universitario Salesiano)** sede di Venezia (IUSVE), nell'ambito della politica per la sicurezza aziendale, ha elaborato il presente piano di emergenza ed evacuazione, che ha lo scopo di garantire il rapido raggiungimento di zone sicure per tutti gli utenti (personale dipendente, docenti, studenti, visitatori, dirigenti) qualora si renda necessario evacuare per motivi di sicurezza la struttura.

1.1 Caratteristiche dell'edificio

L'edificio sede dello IUS, si trova nel Comune di Venezia (VE), località Mestre, via dei Salesiani, n. 15.

La struttura è aperta tutto l'anno ed è frequentata da studenti universitari, docenti, personale dipendente con diverse mansioni (impiegati, ausiliari) e dirigenti.

Si tratta di un edificio disposto su 4 piani fuori terra (PT, P1, P2, P3).

Al piano terra sono collocati: atrio di ingresso, uffici (portineria, segreteria), aula, cappella universitaria, refettorio comunità salesiana, locali di servizio, servizi igienici.

Ai piani primo e secondo e terzo sono collocati: uffici vari, aule, sale riunioni, locali di servizio, servizi igienici.

Vi è una scala interna di accesso ai piani superiori, che funge anche da scala protetta di emergenza, più un'altra scala di emergenza comune all'attiguo Istituto Salesiano San Marco.

Il piano terra è dotato di nr. 4 uscite di emergenza.



1.2 Dotazioni di emergenza e misure organizzative e gestionali

Di seguito sono riepilogate le principali dotazioni di sicurezza e le misure organizzative e gestionali che è necessario verificare.

IUS – Venezia	
NR. ESTINTORI A POLVERE	3+3+3+3
NR. ESTINTORI AD ANIDRIDE CARBONICA	1+1+1+1
NR. IDRANTI (UNI 45)	2+2+2+2
NR. NASPI	---
NR. PULSANTI DI EMERGENZA	4+3+3+3
NR. IDRANTI A COLONNA PER ATTACCO VVF	1 (c/o entrata ISSM)
CENTRALE ANTINCENDIO	1 (servizi c/o portineria)
NR. CASSETTE DI PRIMO SOCCORSO	1
NR. MINIMO ADDETTI ANTINCENDIO	3
NR. MINIMO ADDETTI PRIMO SOCCORSO	3

La collocazione delle dotazioni di sicurezza è specificata nelle planimetrie “*Allegato 5*”.

In caso di evacuazione, il deflusso delle persone presenti nella struttura avviene seguendo i percorsi di esodo definiti che conducono con facilità verso le uscite di emergenza. Le uscite danno tutte verso il cortile/parcheggio esterno che funge da punto di raccolta (luogo sicuro).

Tutte le uscite di emergenza e i percorsi di esodo sono dotati di lampade di emergenza che garantiscono visibilità anche in caso di assenza di energia elettrica.

L'efficienza delle dotazioni antincendio è affidata a ditte esterne per quanto riguarda i controlli periodici previsti dalla vigente normativa (controlli semestrali) ed in particolare:

- Estintori
- Idranti

Il Servizio di Prevenzione e Protezione, tramite gli addetti incaricati interni, effettua i controlli previsti su tutte le dotazioni di sicurezza.

Le verifiche interne ed esterne e gli interventi di manutenzione vengono registrati sull'apposito **registro dei controlli** sempre a disposizione presso l'ufficio di Portineria.

In caso di emergenze sanitarie l'addetto al primo soccorso, sempre presente durante i periodi di apertura della struttura, ha a disposizione una cassetta di primo soccorso e, a seconda della gravità del caso, disporrà autonomamente per la chiamata al servizio sanitario 118.

1.3 La segnaletica

All'interno dell'edificio la segnaletica è stata disposta e dovrà essere mantenuta in attuazione alla normativa specifica e secondo criteri che permettano una veloce e ordinata evacuazione.

Tutte le **vie di esodo** sono indicate con apposita segnaletica e le **porte di emergenza** sono dotate di indicazioni luminose. I segnali d'emergenza sono visibili anche in condizioni di assenza di energia elettrica:



Sono indicati i presidi antincendio (**estintori** e **idranti**):



Sono inoltre indicati, rispettivamente, i **pulsanti di allarme** e il **pulsante di sgancio dell'energia elettrica**:



Agli accessi all'ascensore è indicato il divieto di utilizzo in caso di emergenza (incendio, terremoto...):





1.4 Punto di raccolta

All'esterno dell'edificio è stato individuato un Punto strategico di Raccolta ritenuto sicuro e idoneo per il raggruppamento delle persone evacuate dall'edificio.

Questo Punto di Raccolta è preventivamente indicato con apposite segnaletiche e viene mantenuto sempre sgombro.

Il Punto di Raccolta individuato (c/o il parcheggio esterno) è indicato nella planimetria allegata (*Allegato 5*):



1.5 Planimetrie

In ogni piano sono presenti quadri sinottici specifici, redatti secondo le indicazioni di legge, con evidenziati i percorsi generali di evacuazione e l'ubicazione dei presidi antincendio.

Accanto al quadro sinottico è riportata la procedura generale di evacuazione con le norme generali di evacuazione (*Allegato 5*).



2. PROCEDURE DI COMPORTAMENTO IN CASO DI EMERGENZA INCENDIO

COORDINATORE DELLE EMERGENZE (DIREZIONE)

SE SI SCOPRE O SI VIENE AVVISATI DI UN INCENDIO

- Attivare gli Addetti della Squadra Antincendio con cui:
 - predisporre la disattivazione dell'impianto elettrico, del gas (presso CT);
 - avviarsi nel luogo dell'emergenza e attaccare l'incendio, se possibile con l'attrezzatura disponibile, senza esporsi a rischi e assicurandosi di avere sempre una via di fuga alle spalle.
- Se è riusciti a domare l'incendio, decidere la fine dell'emergenza (in questo caso la procedura finisce qui).

Se non si è riusciti a domare l'incendio:

- Attivazione di personale esterno: Vigili del Fuoco (115).
- Accertarsi che l'edificio venga evacuato.
- Agevolare l'arrivo dei soccorsi.
- Abbandonare l'edificio portandosi al punto di raccolta esterno e mettersi a disposizione dei Vigili del Fuoco e/o eventuale Personale Sanitario.

Importante: non utilizzare gli ascensori e non fermarsi raccogliere effetti personali

- Una volta fuori, riferire di eventuali persone mancanti alle squadre dei Vigili del Fuoco.
- Rimanere a disposizione del Vigili del Fuoco.
- Valutata la situazione e sentiti i Vigili del Fuoco, quando presenti, comunicare la cessata emergenza e l'avvenuto ripristino delle condizioni di normalità.

Alla fine di ogni prova di evacuazione il Coordinatore delle Emergenze (o suo sostituto) compila il Rapporto di evacuazione conclusivo (*Allegato 3*).

Il Rapporto, compilato e firmato, va allegato al registro antincendio.



PERSONALE ADDETTO ALLA SQUADRA ANTINCENDIO

1) SE SI SCOPRE UN INCENDIO

- a- Dare l'allarme immediatamente utilizzando il più vicino punto di segnalazione manuale.
- b- Avvisare immediatamente il Coordinatore dell'emergenza (Direttore) o suo sostituto (Economo) dando precise indicazioni sul luogo di manifestazione e sul tipo d'emergenza.
- c- Iniziare l'opera di estinzione, se possibile con l'attrezzatura disponibile, senza esporsi a rischi, con la **garanzia di una via di fuga sicura alle proprie spalle**, possibilmente con l'assistenza di altre persone.
- d- Se non si riesce in breve tempo a domare l'incendio, o comunque non si è direttamente impegnati nell'estinzione, accertarsi che venga evacuato il piano dove ci si trova e/o quello di cui si è responsabili.
- e- Avviarsi all'uscita d'emergenza più vicina (limitando la propagazione del fumo e dell'incendio chiudendo le porte di aule, ecc.).
- f- Accertarsi che l'edificio venga evacuato. Favorire l'evacuazione (ad es. indirizzando verso le uscite d'emergenza, aprendo dove possibile le porte d'uscita dell'edificio).
- g- In presenza di eventuali persone in difficoltà (disabili, anziani, ecc.), accompagnarli all'uscita di emergenza più vicina.
- h- Abbandonare l'edificio portandosi al punto di raccolta esterno.

2) SE SI SENTE L'ALLARME

- Mettersi in contatto con il Coordinatore dell'Emergenza (Direttore) o suo sostituto (Economo) e seguire le sue indicazioni (es. recarsi nel luogo del principio d'incendio per tentare l'opera di estinzione se possibile; disattivare l'impianto elettrico, del gas; andare agli accessi dell'istituto per facilitare l'arrivo dei soccorsi esterni).
- Vedi lettera "c" e seguenti del precedente punto.

Importante: non utilizzare gli ascensori e non fermarsi raccogliere effetti personali

- Una volta fuori, dare le adeguate indicazioni alle squadre dei Vigili del Fuoco e riferire di eventuali persone mancanti al Coordinatore dell'Emergenza o ai Vigili del Fuoco.
- Rimanere a disposizione del Vigili del Fuoco e/o del Coordinatore dell'Emergenza.
- Attendere le istruzioni del Coordinatore dell'Emergenza (avviso di cessata emergenza).



PERSONALE DI SERVIZIO SENZA COMPITI SPECIFICI DI EMERGENZA

1) SE SI SCOPRE UN INCENDIO

- Dare l'allarme immediatamente utilizzando il più vicino punto di segnalazione manuale.
- Avvisare immediatamente il Coordinatore per l'emergenza (Direttore) o suo sostituto (Economo), dando precise indicazioni sul luogo di manifestazione e sul tipo d'emergenza.
- Continuare secondo le indicazioni del seguente punto.

2) SE SI SENTE L'ALLARME

- Avviarsi all'uscita d'emergenza più vicina.
- In presenza di fumo camminare abbassati e proteggersi naso e bocca con un fazzoletto possibilmente umido.
- In presenza di persone in difficoltà (disabili, anziani, ecc.), accompagnarli presso l'uscita di emergenza più vicina (i disabili vanno accompagnati al punto calmo presente sul pianerottolo di ogni piano della scala principale: va segnalata poi ai VVF la loro presenza).
- Avviarsi all'uscita di emergenza più vicina.
- Abbandonare l'edificio portandosi al punto di raccolta esterno.

Importante: non utilizzare gli ascensori e non fermarsi raccogliere effetti personali

- Una volta fuori, riferire di eventuali persone mancanti al Coordinatore dell'Emergenza o ai Vigili del Fuoco.
- Attendere le istruzioni del Coordinatore dell'Emergenza (avviso di cessata emergenza).



DOCENTI / STUDENTI / VISITATORI

1) SE SI SCOPRE UN INCENDIO

- Dare l'allarme immediatamente utilizzando il più vicino punto di segnalazione manuale;
- Avvisare immediatamente il Coordinatore per l'emergenza (Direttore) o suo sostituto (Economo), dando precise indicazioni sul luogo di manifestazione e sul tipo d'emergenza.
- Continuare secondo le indicazioni del seguente punto.

2) SE SI SENTE L'ALLARME

- Uscire dalle aule e l'ultimo chiuda la porta.
- In presenza di fumo camminare abbassati e proteggersi naso e bocca con un fazzoletto possibilmente umido.
- Avviarsi all'uscita di emergenza più vicina.
- Abbandonare l'edificio portandosi al punto di raccolta esterno.

Importante: non utilizzare gli ascensori e non fermarsi raccogliere effetti personali

- Una volta fuori, Attendere le istruzioni del Coordinatore dell'Emergenza (avviso di cessata emergenza).



3. PROCEDURE DI COMPORTAMENTO IN CASO DI TERREMOTO

1) SE CI SI TROVA IN UN LUOGO CHIUSO

- Mantenere la calma.
- Non precipitarsi fuori.
- Restare in ufficio, aula e ripararsi sotto il banco, sotto l'architrave della porta o vicino ai muri portanti.
- Allontanarsi dalle finestre e dalle porte con vetri, perché cadendo potrebbero causare ferimenti.
- Qualora ci si trovi nei corridoi o nel vano delle scale, rientrare nell'aula più vicina.
- Dopo il terremoto, abbandonare l'edificio seguendo le normali procedure di evacuazione.

2) SE CI SI TROVA ALL'APERTO

- Allontanarsi dagli edifici, dai lampioni e dalle linee elettriche ecc. perché potrebbero cadere e causare ferimenti.
- Cercare un posto dove non si ha nulla sopra di sé o, in alternativa, cercare riparo sotto qualche cosa di sicuro (es. una panchina).
- Non avvicinarsi ad eventuali animali spaventati.

Importante: non utilizzare gli ascensori e non fermarsi raccogliere effetti personali

- Una volta fuori, Attendere le istruzioni del Coordinatore dell'Emergenza (avviso di cessata emergenza).



Allegato 1

NORME GENERALI DI COMPORTAMENTO IN CASO DI EVACUAZIONE

**AL SEGNALE D'ALLARME
sirena antincendio
SI DEVE:**

MANTENERE LA CALMA

INTERROMPERE IMMEDIATAMENTE OGNI ATTIVITÀ

LASCIARE TUTTO L'EQUIPAGGIAMENTO

(tralasciate il recupero degli oggetti personali ad eccezione di quelli strettamente indispensabili quali occhiali, apparecchi salvavita...)

NON SPINGERE, NON GRIDARE, NON CORRERE

SEGUIRE LE VIE DI FUGA INDICATE

SE CI SI TROVA AI PIANI SUPERIORI

**NON USARE L'ASCENSORE MA ESCLUSIVAMENTE
LE SCALE DI EMERGENZA**

RAGGIUNGERE IL "PUNTO DI RACCOLTA" ESTERNO

**ATTENDERE ISTRUZIONI DA PARTE DEL
PERSONALE ADDETTO**



Allegato 2

NUMERI TELEFONICI UTILI

VIGILI DEL FUOCO	n°	115
PRONTO SOCCORSO	n°	118
CARABINIERI	n°	112
POLIZIA	n°	113
DIREZIONE (GIACOPINI Nicola)	n°	041.5498.513 (cell. 3455875111)
ECONOMATO (BARDUCA Renzo)	n°	041.5498.508 (cell. 335.645.0312)
PORTINERIA	n°	041.54.98.511
SEGRETERIA	n°	041.54.98.503

Quando i Vigili del Fuoco (115) o Personale Sanitario (118) rispondono, fornire il seguente messaggio in maniera chiara:

MESSAGGIO TIPO per RICHIESTA di INTERVENTO

Sono..... (nome e qualifica) dell'ISTITUTO UNIVERSITARIO SALESIANO IUS (presso l'Istituto Salesiano San Marco), nel comune di Venezia, località Mestre, Via dei Salesiani, n. 15.

Il numero di telefono del centralino è 041.5498.511

Si è verificato (tipo di emergenza): (incendio, infortunio)

Sono coinvolte (eventuali persone coinvolte):

Pertanto necessita il vostro intervento per:



Allegato 3

RAPPORTO DI EVACUAZIONE CONCLUSIVO

Il sottoscritto _____, in qualità di

- Coordinatore dell'Emergenza,
- Sostituto del Coordinatore dell'Emergenza,

alla fine della prova di evacuazione del ___/___/_____, tenutasi a partire dalle ore _____, sentite anche eventuali osservazioni da parte dei responsabili (personale addetto alla squadra antincendio e/o primo soccorso, personale segreteria ecc.), ha rilevato quanto segue:

1) Il tempo totale intercorso tra il segnale d'allarme e l'arrivo dell'ultima persona al punto di raccolta è stato:

- inferiore o uguale a 5 minuti
- superiore ai 5 minuti (e precisamente _____ min.), per le seguenti cause:

2) Il segnale acustico di emergenza:

- è stato udito chiaramente e in modo inequivocabile da tutti
- NON è stato udito chiaramente e in modo inequivocabile da tutti

3) Dai rapporti di evacuazione o comunque da altre segnalazioni verbali risulta che:

- tutte le persone presenti sono uscite e giunte al punto di raccolta prestabilito
- NON tutte le persone presenti sono uscite, e precisamente n. _____, per le seguenti cause:

3) I rapporti di evacuazione consegnati dai docenti:

- sono stati compilati correttamente
- NON sono stati compilati correttamente, per le seguenti cause:

4) Si rilevano le seguenti eventuali altre non conformità e/o osservazioni:

5) Si individuano le seguenti azioni correttive e/o suggerimenti migliorativi:

Venezia-Mestre, lì ___/___/_____

Il Coordinatore per le Operazioni d'Emergenza

N.B. Il presente Rapporto, compilato e firmato, va allegato al registro antincendio.



Allegato 4

ADDETTI ALL'EMERGENZA

1. Coordinatore delle Emergenze:

Sig. **GIACOPINI Nicola** (Direttore IUS)

In caso di assenza verrà sostituito dall'Economo IUS:

Sig. **BARDUCA Renzo**

2. Addetti alla prevenzione incendi ed evacuazione:

Sig.ra **BATTISTIN Alessia** (Responsabile Piano Secondo)

Sig. **GOTTARDO Federico** (Responsabile Piano Terra)

Sig.ra **PASQUALETTO Pierangela** (Responsabile Piano Primo)

Sig. **SANTIPROSPERI Fabio** (Responsabile Piano Terzo)

Sig.ra **SIMIONATO Maria Loreto** (Responsabile Piano Secondo)

3. Addetti al primo soccorso:

Sig.ra **BATTISTIN Alessia**

Sig. **GOTTARDO Federico**

Sig.ra **PASQUALETTO Pierangela**

Sig. **SANTIPROSPERI Fabio**

Sig.ra **SIMIONATO Maria Loreto**



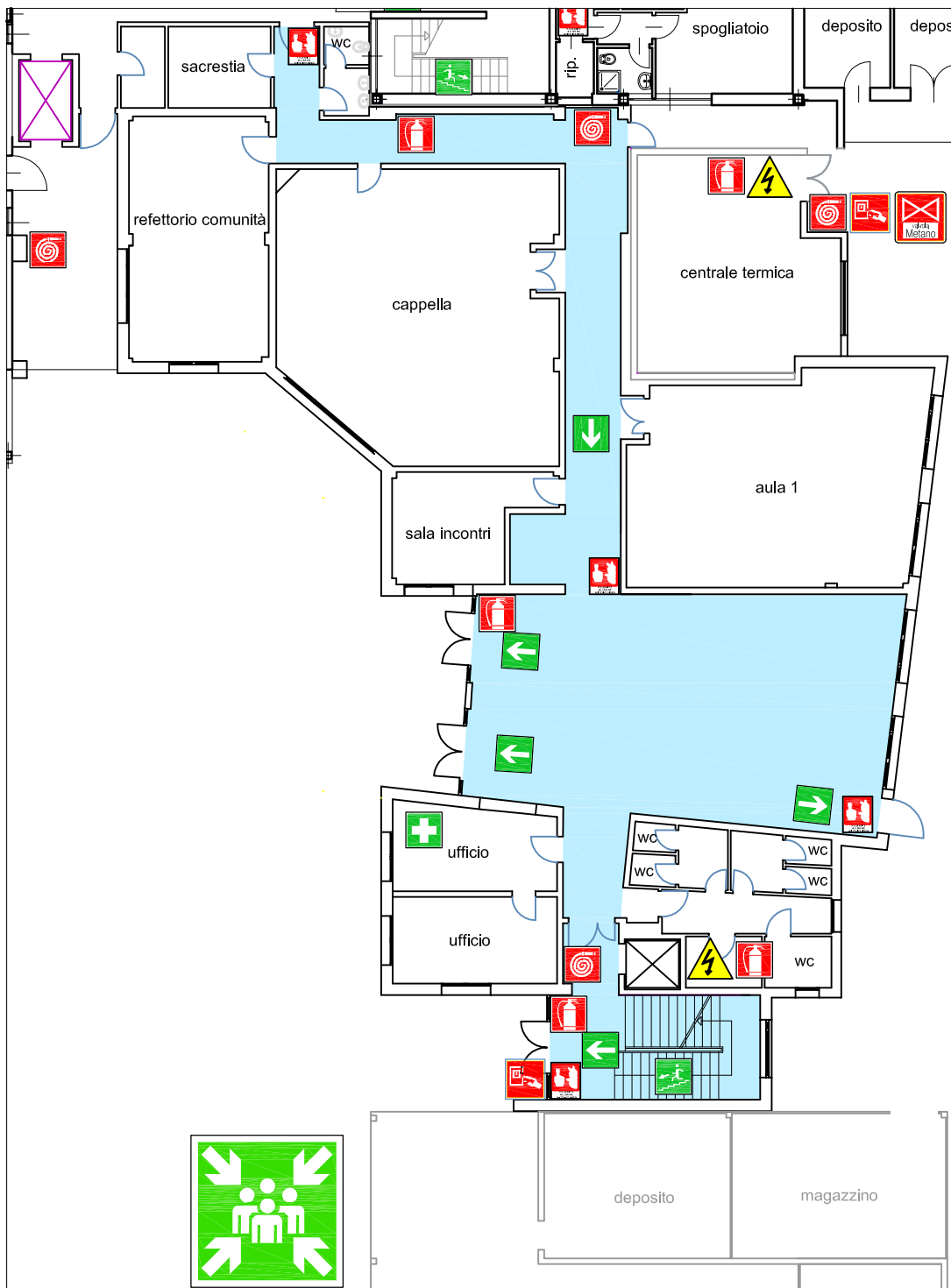
Allegato 5

PLANIMETRIE



Istituto Universitario Salesiano
Via dei Salesiani, 15
30174 - Venezia-Mestre (VE)

PIANTA PIANO TERRA



Legenda pittogrammi:

	PULSANTE DI ALLARME FIRE ALLARM
	ESTINTORE FIRE EXTINGUISHER
	IDRANTE HYDRANT
	VALVOLA GAS METANO SHUT-OFF VALVE
	SGANCIO ENERGIA ELETTRICA RELEASE POWER BUTTON
	ALTA TENSIONE/QUADRO ELETTRICO DANGER ELECTRICITY
	PRONTO SOCCORSO FIRST-AID KIT
	SCALA DI SICUREZZA (percorso in discesa) SAFETY STAIRS
	VIA DI FUGA/USCITE D'EMERGENZA ESCAPE ROUTE
	PUNTO DI RACCOLTA ESTERNO EXTERIOR ASSEMBLE POINT

MODALITÀ DI EVACUAZIONE

**AL SEGNALE D'ALLARME (suono di sirena)
SI DEVE:**

1. Mantenere la calma.
2. Interrompere immediatamente ogni attività.
3. Lasciare tutto l'equipaggiamento (tralasciare il recupero degli oggetti personali ad eccezione di quelli strettamente indispensabili quali occhiali, apparecchi salvavita...)
4. Non spingere, non gridare, non correre.
5. Seguire le vie di fuga indicate.
6. Se ci si trova ai piani superiori, non usare l'ascensore, ma esclusivamente le scale di emergenza.
7. Raggiungere il "punto di raccolta" esterno.
8. Attendere istruzioni da parte del personale addetto.

GENERAL SAFETY INSTRUCTIONS

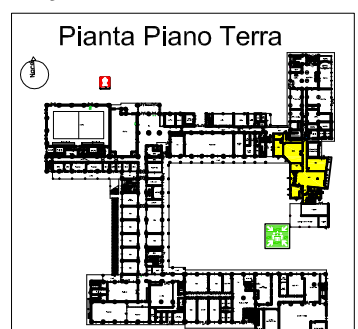
**IF YOU HEAR A FIRE ALARM
(SIREN, RED LIGHT):**

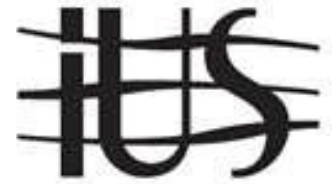
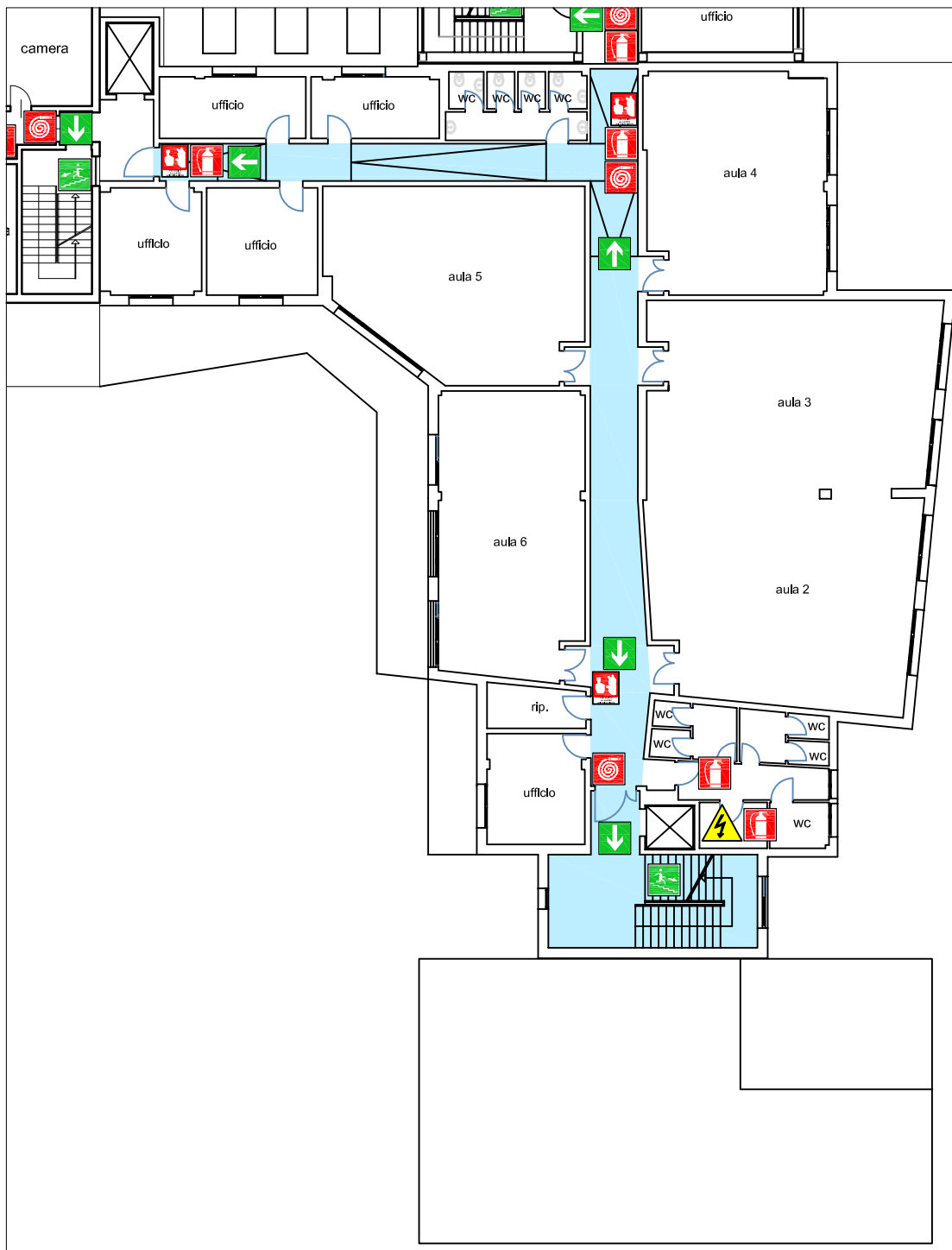
*Be firm but calm.
Evacuate the Building in an orderly manner.
Evacuate the building via the shortest and safest route.
Do not stop or go back for belongings.
Do not use the elevator. Use the stairway to escape.
Go to the safe exterior assemble point.
Follow the instructions from the evacuation leader.*

Numeri di emergenza:

- 115 Vigili del fuoco
- 118 Emergenza sanitaria
- 112 Carabinieri
- 113 Soccorso Pubblico di emergenza (Polizia)

INQUADRAMENTO GENERALE





Istituto Universitario Salesiano
Via dei Salesiani, 15
30174 - Venezia-Mestre (VE)

PIANTA PIANO PRIMO

Legenda pittogrammi:

	PULSANTE DI ALLARME FIRE ALLARM
	ESTINTORE FIRE EXTINGUISHER
	IDRANTE HYDRANT
	ALTA TENSIONE/QUADRO ELETTRICO DANGER ELECTRICITY
	SCALA DI SICUREZZA (percorso in discesa) SAFETY STAIRS
	VIA DI FUGA/USCITE D'EMERGENZA ESCAPE ROUTE
	PUNTO DI RACCOLTA ESTERNO EXTERIOR ASSEMBLE POINT

MODALITÀ DI EVACUAZIONE

**AL SEGNALE D'ALLARME (suono di sirena)
SI DEVE:**

1. Mantenere la calma.
2. Interrompere immediatamente ogni attività.
3. Lasciare tutto l'equipaggiamento (tralasciare il recupero degli oggetti personali ad eccezione di quelli strettamente indispensabili quali occhiali, apparecchi salvavita...)
4. Non spingere, non gridare, non correre.
5. Seguire le vie di fuga indicate.
6. Se ci si trova ai piani superiori, non usare l'ascensore, ma esclusivamente le scale di emergenza.
7. Raggiungere il "punto di raccolta" esterno.
8. Attendere istruzioni da parte del personale addetto.

GENERAL SAFETY INSTRUCTIONS

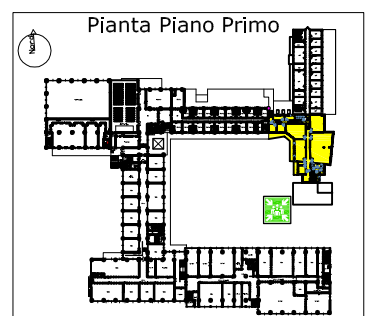
**IF YOU HEAR A FIRE ALARM
(SIREN, RED LIGHT):**

- Be firm but calm.*
- Evacuate the Building in an orderly manner.*
- Evacuate the building via the shortest and safest route.*
- Do not stop or go back for belongings.*
- Do not use the elevator. Use the stairway to escape.*
- Go to the safe exterior assemble point.*
- Follow the instructions from the evacuation leader.*

Numeri di emergenza:

- 115** Vigili del fuoco
- 118** Emergenza sanitaria
- 112** Carabinieri
- 113** Soccorso Pubblico di emergenza (Polizia)

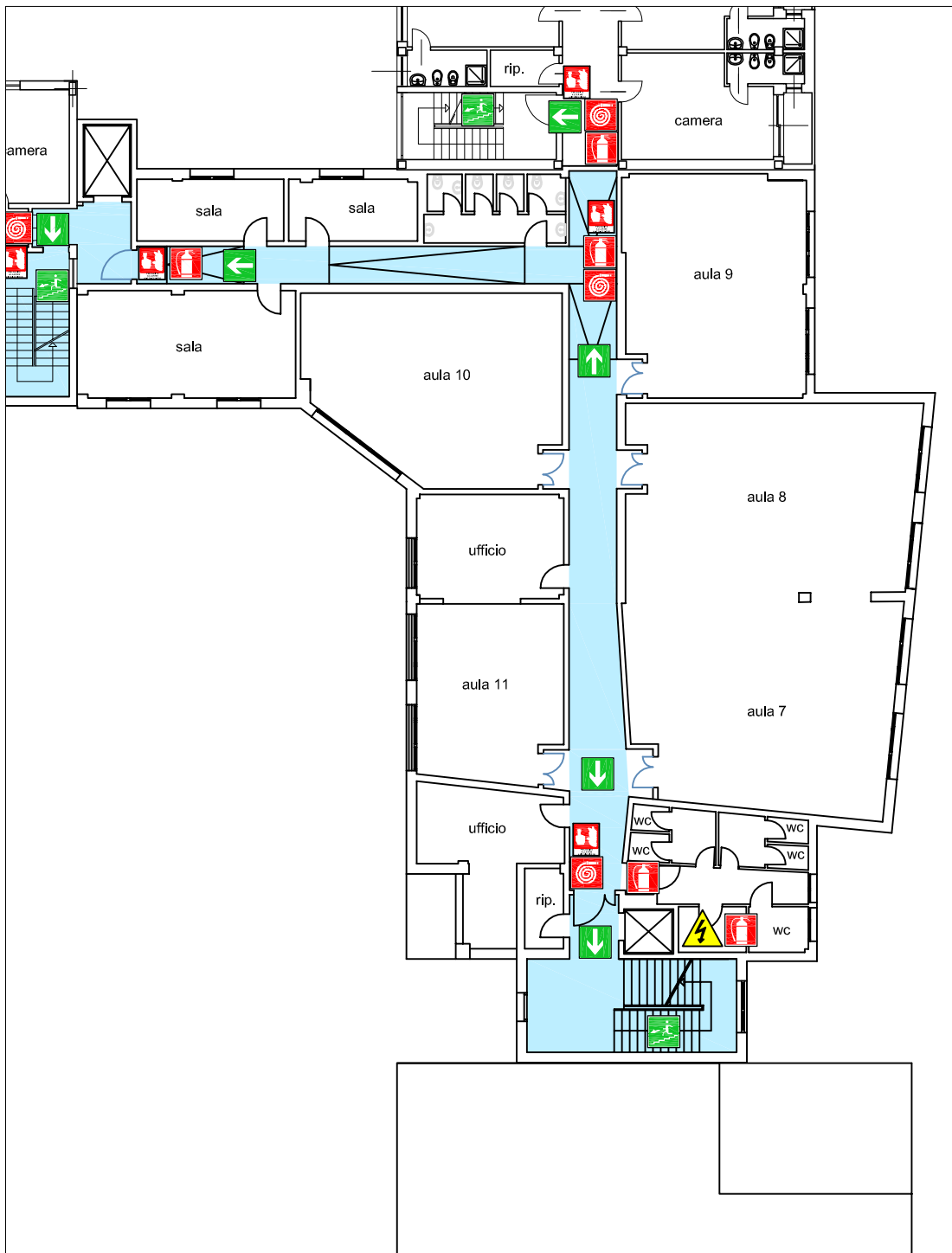
INQUADRAMENTO GENERALE





Istituto Universitario Salesiano
Via dei Salesiani, 15
30174 - Venezia-Mestre (VE)

PIANTA PIANO SECONDO



Legenda pittogrammi:



PULSANTE DI ALLARME
FIRE ALLARM



ESTINTORE
FIRE EXTINGUISHER



IDRANTE
HYDRANT



ALTA TENSIONE/QUADRO ELETTRICO
DANGER ELECTRICITY



SCALA DI SICUREZZA (percorso in discesa)
SAFETY STAIRS



VIA DI FUGA/USCITE D'EMERGENZA
ESCAPE ROUTE



PUNTO DI RACCOLTA ESTERNO
EXTERIOR ASSEMBLE POINT

MODALITÀ DI EVACUAZIONE

**AL SEGNALE D'ALLARME (suono di sirena)
SI DEVE:**

1. Mantenere la calma.
2. Interrompere immediatamente ogni attività.
3. Lasciare tutto l'equipaggiamento (tralasciare il recupero degli oggetti personali ad eccezione di quelli strettamente indispensabili quali occhiali, apparecchi salvavita...)
4. Non spingere, non gridare, non correre.
5. Seguire le vie di fuga indicate.
6. Se ci si trova ai piani superiori, non usare l'ascensore, ma esclusivamente le scale di emergenza.
7. Raggiungere il "punto di raccolta" esterno.
8. Attendere istruzioni da parte del personale addetto.

GENERAL SAFETY INSTRUCTIONS

**IF YOU HEAR A FIRE ALARM
(SIREN, RED LIGHT):**

Be firm but calm.

Evacuate the Building in an orderly manner.

Evacuate the building via the shortest and safest route.

Do not stop or go back for belongings.

Do not use the elevator. Use the stairway to escape.

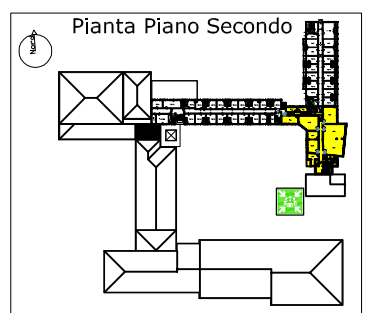
Go to the safe exterior assemble point.

Follow the instructions from the evacuation leader.

Numeri di emergenza:

- 115 Vigili del fuoco
- 118 Emergenza sanitaria
- 112 Carabinieri
- 113 Soccorso Pubblico di emergenza (Polizia)

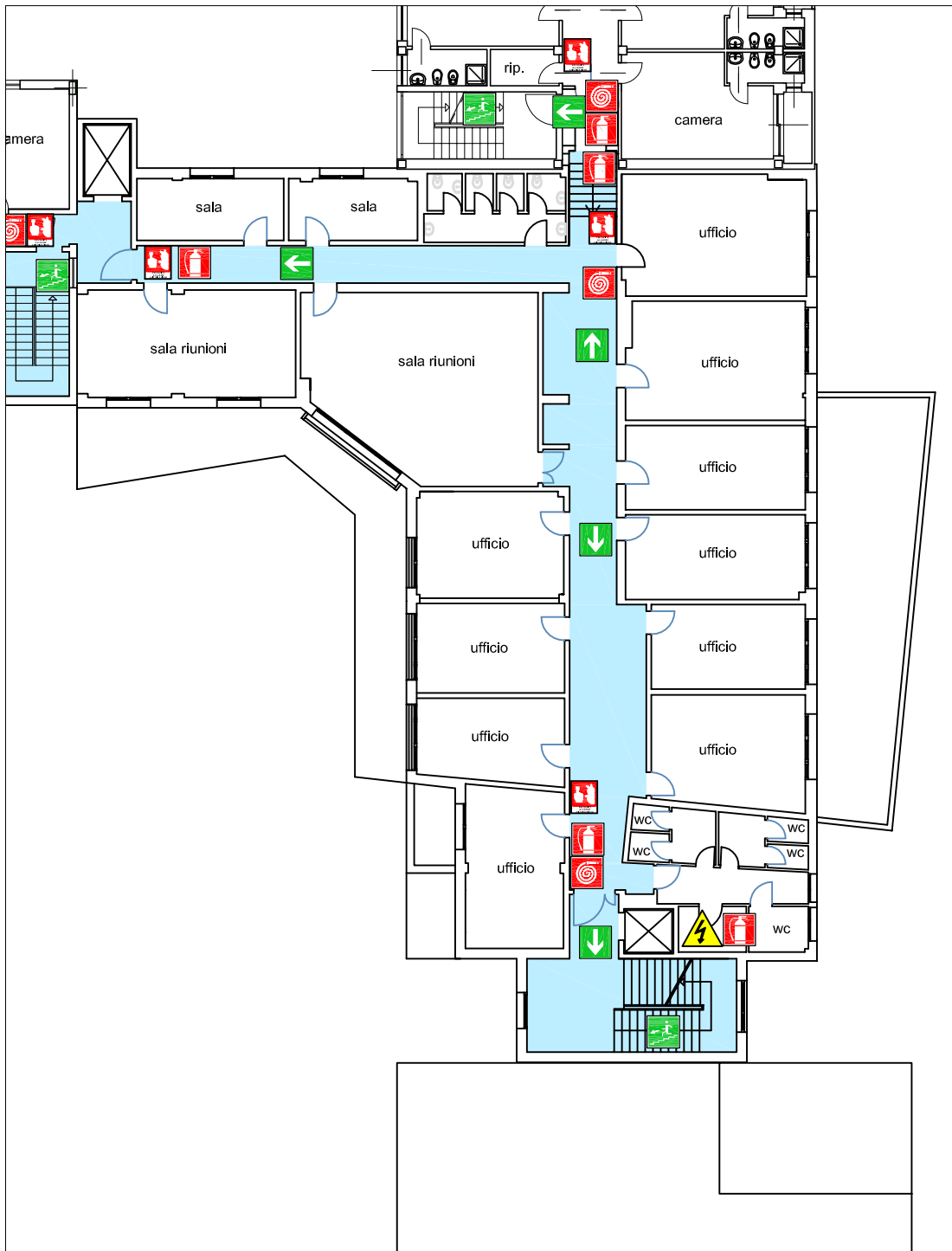
INQUADRAMENTO GENERALE





Istituto Universitario Salesiano
Via dei Salesiani, 15
30174 - Venezia-Mestre (VE)

PIANTA PIANO TERZO



Legenda pittogrammi:

	PULSANTE DI ALLARME FIRE ALLARM
	ESTINTORE FIRE EXTINGUISHER
	IDRANTE HYDRANT
	ALTA TENSIONE/QUADRO ELETTRICO DANGER ELECTRICITY
	SCALA DI SICUREZZA (percorso in discesa) SAFETY STAIRS
	VIA DI FUGA/USCITE D'EMERGENZA ESCAPE ROUTE
	PUNTO DI RACCOLTA ESTERNO EXTERIOR ASSEMBLE POINT

MODALITÀ DI EVACUAZIONE

**AL SEGNALE D'ALLARME (suono di sirena)
SI DEVE:**

1. Mantenere la calma.
2. Interrompere immediatamente ogni attività.
3. Lasciare tutto l'equipaggiamento (tralasciare il recupero degli oggetti personali ad eccezione di quelli strettamente indispensabili quali occhiali, apparecchi salvavita...)
4. Non spingere, non gridare, non correre.
5. Seguire le vie di fuga indicate.
6. Se ci si trova ai piani superiori, non usare l'ascensore, ma esclusivamente le scale di emergenza.
7. Raggiungere il "punto di raccolta" esterno.
8. Attendere istruzioni da parte del personale addetto.

GENERAL SAFETY INSTRUCTIONS

**IF YOU HEAR A FIRE ALARM
(SIREN, RED LIGHT):**

*Be firm but calm.
Evacuate the Building in an orderly manner.
Evacuate the building via the shortest and safest route.
Do not stop or go back for belongings.
Do not use the elevator. Use the stairway to escape.
Go to the safe exterior assemble point.
Follow the instructions from the evacuation leader.*

Numeri di emergenza:

- 115** Vigili del fuoco
- 118** Emergenza sanitaria
- 112** Carabinieri
- 113** Soccorso Pubblico di emergenza (Polizia)

INQUADRAMENTO GENERALE

