



EUROPEAN COMMISSION
DG Employment, Social Affairs and Inclusion

Europe 2020
Employment policies, Youth employment, Entrepreneurship, Micro-Finances Facility

Establishing a Partnership to Set up a Youth Guarantee Scheme in Veneto

VP/2012/012/0175

Benchmarking analysis: an overview of policies and measures implemented in Europe and Veneto Region to reduce early school leaving

December 2014

With financial support from the European Union.

This publication [communication] reflects the views only of the author, and the Commission cannot be held responsible for any use which may be made of the information contained therein.



Establishing a partnership to set up a Youth Guarantee Scheme in Veneto – YGV VP/2012/012/0175

INIZIATIVA GIOVANI VENETO

Contents

Introduction (<i>Simonetta Bettiol</i>)	4
1. Guaranteeing youth by fighting early school leaving. Veneto's good practices (<i>Annamaria Pretto</i>)	7
1.1. Focusing on target. The "hidden" segment of youth aged 15-18 . . .	7
1.2. Output data. Needs and early school leavers in Veneto	8
1.3. Systemic actions. The governance	9
1.3.1. Multi-level governance. Institutional cooperation	9
1.3.2. Local networks, a diverse offer to meet diverse needs	10
1.4. The Veneto agreement for an integrated educational offer. The good practices	11
1.4.1. Orientation to fulfil the right and duty. Art. 2, Outline Agreement for an integrated educational offer	11
1.4.2. An integrated training system to fulfil the right and duty and raise the level of education. The three-year IeFP training – Articles 3 and 4	13
1.4.3. Transitions between Education and Education and Training to fulfil the right and duty. Guidelines to switch between systems. Art. 10	14
1.4.4. Learning and Working to fulfil the right and duty Art. 8 . . .	15
1.5. Connecting actions with data	16
1.5.1. Assessing the effectiveness of the data output system	16
1.6. Monitoring data to prevent and tackle school leaving. The Veneto regional student register	22
1.6.1. A data system to describe the process in detail	22
1.6.2. A system to intervene in the process in "real time"	24
2. Early school leaving in Europe (<i>Camilla Tamiozzo</i>)	29
2.1. Introduction	29
2.2. Early school leaving in Europe	30
2.2.1. Definitions	30
2.2.2. 2.2 Early school leaving in Europe in 2013	31

2.2.3. Cost of early school leaving in Europe	34
2.3. Policies, strategies and measures to reduce early school leaving . . .	35
2.3.1. Conditions for successful policies	35
2.3.2. Countries policies and measures for tackling early leaving . .	37
2.3.3. Prevention, Intervention and Compensation measures	39
2.4. Cross-sectoral Cooperation	40
2.4.1. The implementation of youth guarantee schemes	40
2.5. Conclusions	41
3. Veneto youth initiative. Benchmarking analysis (<i>Alberto Ferrari</i>)	43
3.1. School visits	43
3.2. Methodology	43
3.3. Results	48
3.4. Final recommendations	50
Allegati	52
A. Collaborazioni interistituzionali - Protocolli	52
A.1. Protocollo d'intesa interistituzionale per l'attuazione dell'obbligo formativo nella Regione Veneto	52
A.2. Accordo tra la Regione Veneto e l'Ufficio Scolastico Regionale per il Veneto - Direzione Generale per la realizzazione dall'anno scolastic 2003/2004 di un'offerta formativa integrata e sperimentale di istruzione e formazione professionale	63
B. Accordi sussidiarietà (triennali e quadriennali)	74
B.1. Accordo tra Regione del Veneto e Ufficio Scolastico Regionale per il Veneto per la gestione dell'anagrafe degli studenti di cui al d.lgs n. 76 del 15 aprile 2005	74

Introduction

As already pointed out in the first part of the document, the acronym NEET stands for "Not (engaged) in Education, Employment or Training" and comprises all those people who are not studying, working or being trained. Wikipedia suggests that the term was firstly used in July 1999 in a report issued by the Social Exclusion Unit of the UK Government, in order to define a specific section of the population; the acronym is currently used in Italy and most European countries (but also in Japan, China and South Korea) to statistically define people aged 15-29, while in some countries it is meant to indicate people from 16 (even though in some countries compulsory education does not necessarily terminates at 16) and 35 years of age. Sometimes the term may encompass people up to 65 (called "madao", a Japanese word meaning a completely useless old person).

It is by all means a serious issue which has been brought up with decision-makers in the last few years, especially in those countries where socio-economic circumstances are of the utmost concern, and causes may lie in social, economic and educational patterns.

This part of the document will focus on people aged 15-19, that is to say on directly-related educational aspects. The NEET issue overlaps here with early school leaving, therefore concerning NEETs well beyond 19 years of age.

An initial overall analysis will cast light on what needs are to be taken into consideration and what actions are to be carried out, also through the Youth Guarantee project, to try to curtail the issue at hand.

From a general perspective, policies, strategies and procedures which are carried out in the orientation stage are to be deemed insufficient. Methodologies to help students choose their own educational path are often inadequate, bearing therefore negative consequences for their self-esteem, their educational achievements and, eventually their professional career. Students may then start to feel uncomfortable and circumstances may not be easily tackled. Orientation and supporting measures are therefore insufficient and need improving. New actions and initiatives addressing both teachers and students should then be promoted.

Teachers are often uninterested in the orientation phase, seeing it as an activity lying outside their professional duty and towards which they are likely to be ill-prepared both from a psychological and behavioural perspective and from a

practical point of view. Teachers should then need training, in order to acquaint themselves with professional sectors and outlets for those students they are supposed to train. Teachers should then develop specific skills enabling them to face the most challenging cases and help students re-orient through a targeted programme to bridge gaps or help them choose another educational path, or rather start an apprenticeship.

Alongside training for trainers, there is the need for the institutes involved to provide tools and skilled personnel, who may operate in school networks in a complementary fashion. Students also need orientation and supporting services provided by other bodies such as employment desks, social services or local governments. More information can be provided and the opportunities offered by school can therefore be effectively completed.

Students should be provided with targeted and effective educational offers. Not always are offers sufficiently structured – despite recent reforms – and they do not allow students, while education is compulsory, to acquire key competences for lifelong learning, which are the pillars of future European citizenship and which will enable them to survive in a global world and to acquire technical and professional skills to keep the pace of production sectors.

The 2006 recommendation outlines eight key competences: communication in the mother tongue; communication in foreign languages; mathematical competence and basic competences in science and technology; digital competence; learning to learn; social and civic competences; sense of initiative and entrepreneurship; cultural awareness and expression.

Educational offers often do not meet the needs of labour market as they propose programmes which are sometimes obsolete; vocational training should increase the number of students at least by half and provide diverse, tailored and innovative methodologies and approaches. In the same context, educational space, contents and methodologies aiming at orientation are not transversal and are not integrated in developing plans of learning activities, which are promoted in different paths. As for the system governance, there is lack of educational paths, which can be at the same time compatible with the offer proposed and able to reach out to professional sectors to effectively contribute to population employability and the end of the current economic and production crisis.

These needs call for a revision of the guidelines to check their coherence and it is also necessary to assess changes in learning paths and the results which have been obtained.

In the segment considered – youths aged 15-19 – the NEET phenomenon coincides with the early school leaving which should be decreased by 10%, as stated by Europe 2020 and the ET. A series of documents clearly show how early school leaving can

result in the inability to find a job and keep up with the evolution of crafts and professions which, in turn, may well lead to social alienation and marginalisation. Youth Guarantee should focus on measures to overcome early school leaving, foster education up to the secondary level (starting from 40%), support and improve educational offers and orientation activities.

The number of NEETs in Europe, unfortunately, is rapidly increasing, especially in Italy. According to data provided by Istat (the Italian National Statistic Institute) there were approximately 2 million NEETs aged 15-29 (21,2%) in 2009, while in 2011 the percentage was 22,1% considering the same age segment and NEETs were the 28,8% of the total population, as certified by CNEL (the Italian National Council for Economy and Employment). In 2013, Istat issued a report called *Noi Italia* (We Italy) stating there were 2 million and a half NEETs in Italy, that is to say 26% of under 30s, more than 1 out of 4; only Greece, among EU countries, did worse (28,9%). The other major European countries do considerably different: Italian NEETs are three times the German (8,7%) and twice the British (14,7%) and French (13,8%). 2013 marked the most significant increase in the last few years (+2,1% if compared to the previous year); it is women who struggle the most (27,7%) if compared to men (24,4%); in Southern Italy, NEETs are the 35,4% if compared to central and northern regions (19,8%); Sicily and Campania lead with 39,7% and 36,4% respectively, followed by Calabria and Apulia, scoring 35,6% and 34,1% respectively. The NEET scourge is so widespread in Southern Italy that gender differences are negligible.

These figures have now to be compared to those concerning early school leaving. The percentage of young people leaving school early is currently decreasing and now reads 13,5%, while it was 14,1% in 2010 and 17,6% in 2000. The 10% target is still far from reached and there are many discrepancies according to the country. Only Malta, Spain, Romania and Portugal keep trailing.

There is still no documentation on actions taken within Youth Guarantee for youths aged 15-19, neither at a European nor at a national level. Actions are still limited, since they are managed within the employment field in some countries while others treat them as an educational matter. It was then appropriate to carry out an analysis on early school leaving in the EU and Italy, in order to identify needs and good practices which should be enhanced and possibly integrated within youth guarantee.

1. Guaranteeing youth by fighting early school leaving. Veneto's good practices (*Annamaria Pretto*)

This section aims at introducing a series of good practices which have allowed Veneto to keep a low school drop-out rate if compared to other regions in northern Italy, progressively (though not linearly) closing in on the European benchmark.

It will be underlined how Veneto has been favouring alliances between institutional bodies, among whose tasks is combating early school leaving and unemployment, highlighting, especially, how pre-emptive actions are linked to individuals more likely to present a certain risk profile.

1.1. Focusing on target. The “hidden” segment of youth aged 15-18

Using NEET and ESL entails being aware of their meaning and the age groups the acronyms refer to: 15-34 the former, 18-24 the latter. Even though the first acronym refers to a person “not in employment, education or training” obtaining a second or third degree diploma is not relevant, unlike ESLs. Early school leaving (ESL), on the other hand – data referring to a course whose output has not fulfilled the expectations – focuses on the non-obtainment of a secondary education diploma (ISCED 3rd level).

As far as employability and the continuation of studies are concerned, the ESL status leads to a handicap which could result in the person involved being a NEET. According to EU provisions, ESL data are collected within the “Labour force survey”: Early school leaving rate is often used to measure a system's competitiveness and respond to challenges the international economy brings about.

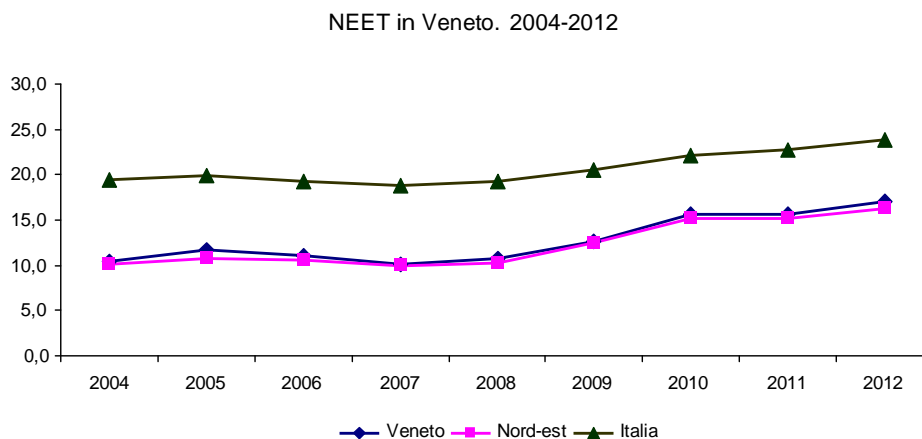
It is then of the utmost importance to identify a series of tools and practices to monitor those aged 15-18 who still do not fall in the ESL

category, (meaning not yet out of the education-training-apprenticeship system) in order to promptly intervene.

1.2. Output data. Neets and early school leavers in Veneto

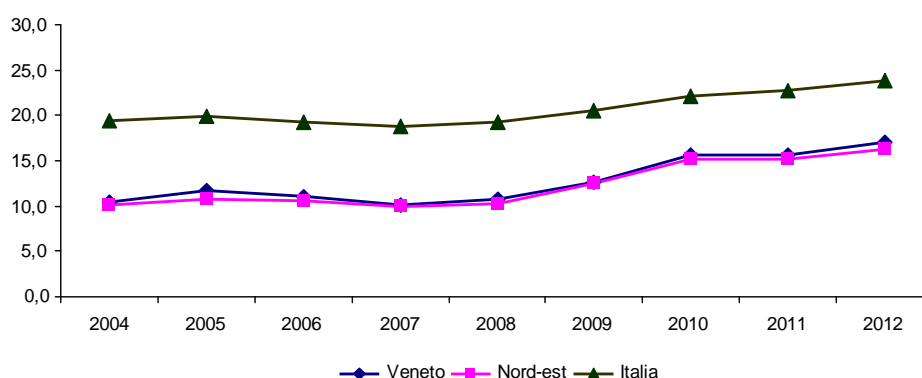
As for the categories international and national monitoring focuses on – NEETs and Early School Leavers - the situation in Veneto does look less challenging if compared to the national average.

The percentage of NEETs in Veneto (young people aged 15-29 who are neither studying nor working), is far lower than the national average, 17% and 24% respectively).



The Veneto ESL rate was 4 points lower than the national rate in 2012 (17.6%); this data refers to youths aged 18-24 without an upper secondary school diploma (high school of secondary education), leaving their training or vocational training during the first two years. The 2020 rate. Even though data are not far from the European benchmark and they are therefore to be considered encouraging for regional education and training system, what has been occurring in the last decade suggests the goal has not been steadily reached.

NEET in Veneto. 2004-2012



1.3. Systemic actions. The governance

1.3.1. Multi-level governance. Institutional cooperation

As far as early school leaving is concerned, Veneto Institutions are responsible for monitoring the successful completion of students' education; they therefore comply with a multi-level governance, in order to ensure a "vertical" link between national and regional level on one hand and local actions on the other by promoting the creation of networks. Over the last few years, the interinstitutional cooperation brought about a certain degree of awareness towards the right-and-duty topic and a brand new approach who ushered in specific projects, new tools and practices to be drawn upon on a daily basis.

There is constant cooperation and dialogue between institutions – the Veneto Regional Education Authority (USRV) as the regional branch of MIUR (the Ministry of Education, Universities and Research) and the Regional Government may be joined by Trade Associations, Social Partners, Universities and those subjects who are actively interested in local development.

Through joint actions, cooperation leads to drafting ad hoc documents concerning different fields and specific initiatives (Memorandums of Understanding, Agreements, Co-signed Communications etc.). Cooperation between institutions is not necessarily bound to formal agreements but is also conveyed through initiatives promoted by partners, specific events and also through the Internet.

1.3.2. Local networks, a diverse offer to meet diverse needs

An innovative and ground-breaking aspect which characterizes regional schools lies in the cooperation with subjects which have been acquiring competences and responsibilities in the field of Education and Training. Since schools have been given the responsibility for students' educational success, the new opportunity brought about the need to change as educational paths had to be shared to provide targeted answers for students and their families. Schools had then left tradition behind and become much more flexible, as befits a radically changed context. Networks allow to exchange resources – not only financial but also professional and educational resources – share thoughts and get together to tackle difficult challenges. Integration concerns schools, no matter the level, vocational training centres and other local institutions and associations. Networks may come together around specific tender notices entailing regional, national or European funds; they may also be formed instinctively at a local level, in order to find urgent answers to shared needs and develop an effective action-plan. “Networks” can effectively create a “system” and are a major asset to reach the goals the USRV (Veneto Regional Education Authority) deem priority:

- enhancing orientation-based learning
- favouring inclusion by focusing on students' special needs
- fostering scientific and technological culture
- improving upper secondary school vocational courses
- decreasing the number of failures and early school leavers
- encouraging mobility
- increasing the number of graduates and the education level among adults.

Veneto secondary schools (both lower and upper) have been creating local networks for more than a decade, establishing partnerships with vocational training centres but also local bodies, institutions, associations and universities. Inspired by vertical continuity and system integration, these networks are now solid, also thanks to annual plans developed by the Regional Government together with the Regional Education Authority and the investments made.

- 47 Orientation local networks, with 7 coordination groups at a provincial level, to fulfil the right and duty to education and training directly funded by Veneto's Regional Government from 2002 to 2011.

- 48 networks – which have been active since 2004 – to tackle the issue of non-Italian students more likely to leave school early, or lagging behind in the learning process. These networks are financially supported by MIUR, following a regional supplementary agreement. Learning Italian as a second language is the main goal; a series of qualified courses addressing teachers and principals organized by the Veneto Regional Education Authority together with Universities and Research Centres.
- 44 networks of Territorial Centres for Integration (CTI), which were created in Veneto to effectively support disabled students achieve educational targets by locally implementing cross-institutional relations focusing on handicap issues and by providing services, together with local health authorities, bodies, operators, parents and associations.
- 35 recently-created networks to develop innovative MIUR-funded plans of Learning and Working to take actions in order for school to adjust to territorial needs and the integration of training modules, identifying tools and procedures to recognize learning in non-formal environments. www.piazzaasl.veneto.it

1.4. The Veneto agreement for an integrated educational offer. The good practices

1.4.1. Orientation to fulfil the right and duty. Art. 2, Outline Agreement for an integrated educational offer

In the *Outline Agreement for an integrated educational offer*¹, which is regularly updated, the “Orientation Integrated Actions have been the objective of Art. 2, clearly showing how both partners deem these actions of paramount importance. The article focuses on the “need to promote initiatives aimed at providing youth with the necessary tools and opportunity to responsibly and consciously choose and to draw up long-term plans which are rooted in the surrounding territory; these plans could be changed according to local developments to constantly promote orientation”.

Veneto Regional Government and the Regional Education Authority share a “priority target”, that is “enhancing synergies within an integrated system to make school and training centres’ curricular orientation activities consistent with the initiatives carried out by other subjects”. “Parties also commit themselves to:

¹See attachments

promoting orientation initiatives and services, both from a training and information points of view, addressing students and their families (. . .) in view of lifelong learning:

- spreading information on educational offers for easier choices;
- involving operators to implement educational methodologies to favour students' achievements and prevent early school leaving;
- improving existing local networks (. . .) to promote continuity and integration;
- favouring local agreements and exchanges to expand networks (...)
- carrying out monitoring actions to assess activities, overcome difficulties and enhance strong points;
- promoting, supporting and spreading orientation "good practices"; (...)
- exchange information concerning planned initiatives and the outcome of what has already been done.

Despite keeping the initial structure, consistently with the background (also regulatory), here below are the actions that have been taken:

1. meetings and initiatives involving families to spread information and raise awareness; involving students and families in orientation and re-orientation activities;
2. orientation courses to ease the transition from first to upper secondary school of education and professional training, including orientation initiatives;
3. short modules on methods of studying regarding orientation during the above-mentioned transition;
4. training courses on orientation and re-orientation regarding the possibility to change course of studies within the education and vocational training system or change between one another through targeted actions during and at the end of courses, especially focusing on documentation and/or certifications concerning the acquired competences;
5. activities addressing young people to support and promote the shaping of personal paths within compulsory education and the fulfilment of the right and duty to education and training;

6. activities for underprivileged and vulnerable students (disabled, foreigners, less likely to interaction, risking deportation/leaving, etc.) including joint specific programmes of lower secondary schools and vocational training, also involving provincial governments;
7. orientation activities favouring the choice of an educational programme/vocational training addressing young people having the right and duty to education who are about to complete their training process. These actions may be jointly taken with universities and the world of work;
8. coordination and project monitoring actions. It takes place “both within networks and with the Regional Employment Agency; They will also take part in debates with cross-institutional work groups within “Provincial coordination groups”.

The activities (often integrated) may entail different approaches and methodologies, addressing beneficiaries either collectively or individually: it may be a small group, a class, more than one class or the schools of a certain area. These experiences have led schools to re-discover the orientation value that teaching bears and have created targeted paths, taking into consideration the “individual needs”.

<http://bur.regione.veneto.it/BurvServices/Pubblica/DettaglioDgr.aspx?id=204337>

http://www.regione.veneto.it/Servizi+alla+Persona/Formazione+e+Lavoro/Orientamento/Provv_regionali

1.4.2. An integrated training system to fulfil the right and duty and raise the level of education. The three-year IeFP training – Articles 3 and 4

In order to extend choice opportunities and meet local training needs, the regional education system has been enhanced for more than ten years, together with the Education and Vocational Training system. The premise was, back in 2003, an agreement was signed by Veneto Regional Education Authority and the Regional Government, aiming at recognizing the regional three-year training courses (IeFP) as a fulfilment to the right and duty to education and training. The agreement was then renewed in 2008.

The Education and Vocational Training system is one of the three upper secondary school courses of studies which are officially recognized at a national level.

In accordance with EU guidelines, these measures clearly show that local values have to be enhanced and systems have to be more flexible, favouring an accessible learning, leading to its mutual recognition.

Thanks to the Reorganization and an agreement which was struck between the Regional Government and the Regional Education Authority, the Education and Vocational Training courses (a three-year period within a subsidiarity framework) may well be taken in a Vocational Institute².

Supplementing the Territorial Agreement of 13 January 2001, in accordance with the inter-ministerial decree of 15 June 2010, on 4 December 2014, the Regional Government and the Veneto Regional Education Authority – Directorate General – signed an agreement to activate a fourth year of education and vocational training to obtain a vocational diploma in all the public vocational institutes (<http://www.regione.veneto.it/web/formazione/protocolli>). Veneto, following the Reorganization provisions, makes another step forward in raising the qualification to the 4th EQL level as far as students in upper secondary school years are concerned. This diploma does not allow to enter university but it does favour the obtainment of a second-level secondary education and training diploma.

1.4.3. Transitions between Education and Education and Training to fulfil the right and duty. Guidelines to switch between systems. Art. 10

Among the opportunities favouring diverse learning and offers and to properly match training needs is the option to change course of studies: from Education to Training and vice versa. It may be an opportunity to re-orient one's choice towards training offers which are thought to be more suitable to one's skills and aspirations. USRV (Veneto Regional Education Authority) and the Regional Government do support tailored courses jointly organized by secondary schools and Vocational Education and Training.

They have therefore shared and provided orientation practical guidelines in order for transition to be a real opportunity for young people. Guidelines are meant to smooth transition from education to upper secondary training and have been revised to focus on certifying competences and recognizing credits; accompanying actions and targeted placement paths have been outlined. The formal ratification by cross-institutional committees has then also been given an educational and orientation value. In provinces and local areas, protocols and agreements between schools, Vocational training centres and Provincial governments have been struck, being them responsible for fulfilling training obligations.

http://win.istruzioneveneto.it/usr1/intese/intesa_obbl_form.shtml

http://win.istruzioneveneto.it/usr1/pubblicazioni/abstract_linee.shtml

²See attachments X and Y

http://win.istruzioneveneto.it/ufficiosecondo/linee_guida_index.htm

http://win.istruzioneveneto.it/passaggi_06/passaggi06_index.htm.

1.4.4. Learning and Working to fulfil the right and duty Art. 8

Learning and working projects were implemented in Veneto starting from the 2003-04 school year, owing to a series of memorandums of understanding which were signed by the Veneto Regional Government, the Veneto Regional Education Authority (USRV), Unindustria and Social Partners. Activities were carried out following the memorandums, which were renewed every two years up until 2008.

Co-signatories define the aspects dealing with the implementation of projects by schools, recognizing the learning value that work entails and the end of the separation between working and studying, favouring the integration of training processes in a project still run by schools. While cooperating with schools in drafting, implementing and assessing processes, institutional partners agree in seeing the alternation between studying and working as “an effective strategy to enhance secondary studies and approach them to the world of work and complete an education path mostly focusing on training individuals”.

There will be, therefore, «proper accompanying measures to support educational achievements”, including orientation actions together with measures dealing with welcoming, re-aligning, enhancing and monitoring.

In the 2013-14 school year, 19.169 students of 919 classes – 3rd, 4th, e 5th of upper secondary – coming from 217 Veneto upper secondary schools were involved in learning and working paths, lasting 264 hours on the average. There were 6.366 host structures, of which nearly 4000 companies, supported by 15.325 teachers and trainers, 5000 of whom were teachers.

Several students came from the Licei (7,5%), although these training experiences are mainly addressed to Vocational Training students; the above-mentioned experiences have since 2010 replaced the so-called Terza Area (Third Area), the curricular training path which was brought about by the 1994 reorganization, which was formally recognized by the Region.

The Veneto Regional Education Authority has always considered the alternation between learning and working a boost to innovation; schools are then to think over their educational offers and their suitability with market needs on one hand and to test the effectiveness of the proposed educational methodologies focusing on the development of competences and assess and certify those competences which have been acquired in non-formal environments.

Educational institutions have always tried to recognize the educational equivalence of the above-mentioned Alternation; it all started in 2003, when 10 schools of

the region (Licei as well) took part in the trial, following a memorandum of understanding signed by the USRV (Veneto Regional Education Authority), Veneto Administration, Unioncamere and Confindustria.

Equivalence has already been analysed in depth during multi-year training activities for tutors; over the last few years, the USRV has highlighted equivalence as the object of research of school networks in recent regional tenders. Schools have been encouraged to debate within Technical and Scientific Committees – now also network committees – and within departments.

Shared parameters and assessing tools, which are recognized by all of those involved through a common language, benefit the integration of learning and working experiences in training paths; moreover, they are to be considered an important asset for teacher research groups within school networks followed by the USRV and also to outline the document called “Diploma Supplement” within the Europass system, whose aim is to support student mobility.

<http://bur.regione.veneto.it/BurvServices/pubblica/DettaglioDgr.aspx?id=210151>

http://lnx.istruzioneveneto.it/index.php/elenco_argomenti/alternanza_s_1

1.5. Connecting actions with data

1.5.1. Assessing the effectiveness of the data output system

Quantitative data referred to early school leaving can be regularly displayed as the output of a training process which has been “completed”: at the end of a school year, a course or at the end of the path according to the fulfilment of the right and duty to education and training.

The frequency of statistical surveys and the processing of relatively stable data, which are collected following international parameters, may define positive or negative trends and lead decision makers, once strong and weak points have been identified, to highlight priorities and make suitable choices. Resources made available by ISTAT and MIUR help define pictures which are not linked to current circumstances. By comparing trends both from a synchronic and diachronic point of view, the intervention made and the consequent results can be assessed; main issues and potential improvements can be identified in view of the creation of new prevention patterns.

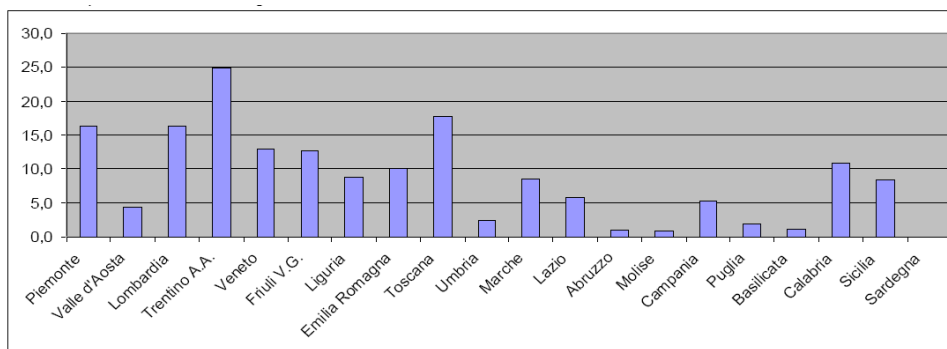
Public restitution, which is not immediately carried out, provides schools with a self-assessment opportunity; they can compare their own situation with that of other similar schools, at a regional and national level.

ISTAT and more: ISTAT and noi italia

ISTAT makes available spreadsheets (.xls) of data on Education and Training concerning the whole population, from the first year of upper secondary to adulthood. Considering the age group of those obliged to fulfil the right and duty to education and training, here are the entries of the “territorial Index Database for Development Policies”; average data are considered on regional and national bases:

- Educational level of the population aged 15-19
- Educational level of the population aged 15-19 (women and men)
- Rate in upper secondary education
- Drop out rate at the end of the second year of upper secondary education
- Rate in upper secondary education (women and men)
- Drop out rate at the end of the first year of upper secondary education
- Completion of upper secondary education rate
- Youth leaving school early
- Youth leaving school early (women and men)
- Students with poor reading skills
- Students with poor mathematical skills
- Students with high reading skills
- Students with high mathematical skills
- Drop out rate at the end of the first two years of upper secondary education.

The website underlines how historical series are mostly available from 1995 to the latest available year. For each indicator, data of a single region can be compared to data of other regions, areas of regions or to national averages; in certain cases, data are separated according to gender. Information is usually supplied by MIUR, even though they do not provide data on fields which fall out of their scope: the survey also deals with students of comprehensive schools (but not those attending) or public and not comprehensive schools, or parent education, apprenticeship and, above all, IeFP paths, whose presence in Veneto is quite significant as the chart below (of 2010-11) clearly shows.



Fonte: Isfol su dati regionali e provinciali

Chart 1 The rate of those attending IFPs among the enrolled with the right and duty (apprenticeship excluded) in the first three years following lower secondary school ³.

Every ISTAT table shows the kinds of data and how they have been collected; gaps (if any) are highlighted as well. As for school leaving, some information regarding the trends of youths attending upper secondary education. The quantification is obtained by subtracting the share of population aged 14-18 from those attending upper secondary schools”.

There is, however, lack of information on those attending other courses (e.g. IeFPs), whose number is currently 20 000, i.e. 15.9% ⁴ of the school population.

The general description takes into consideration the number of enrolled students and not the number of attending students.

³ISFOL, Education paths and vocational training in 2009-10 and 2010-11 school years. Monitoring survey of educational actions taken within the framework of right and duty to education and training, January 2012 http://isfoloa.isfol.it/bitstream/123456789/264/1/Crispolti_I%20percorsi%20di%20istruzione_istruzione_formazione.pdf

⁴MIUR’s Statistical Service, Focus “Enrolments on upper secondary education and training system. School Year 2013/2014, April 2013, p. 14” http://hubmiur.pubblica.istruzione.it/alfresco/d/d/workspace/SpacesStore/2920554a-a16e-473e-9dac-e0a21d418d26/focus240413_all1.pdf

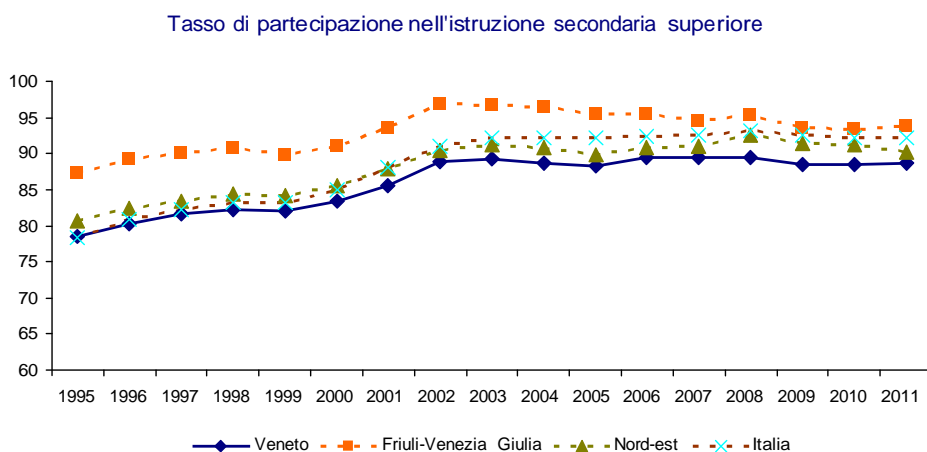


Chart 2 The percentage of students enrolled at upper secondary schools (public and private schools) on the whole population aged 14-18 (1st January): A comparison between Veneto, Friuli Venezia Giulia, North-eastern Italy and Italy as a whole. Source: ISTAT - MIUR

ISTAT states that the table on drop-outs, from which Chart n. 2 was obtained, does not consider IeFP three-year courses, falling within the Region's competences.

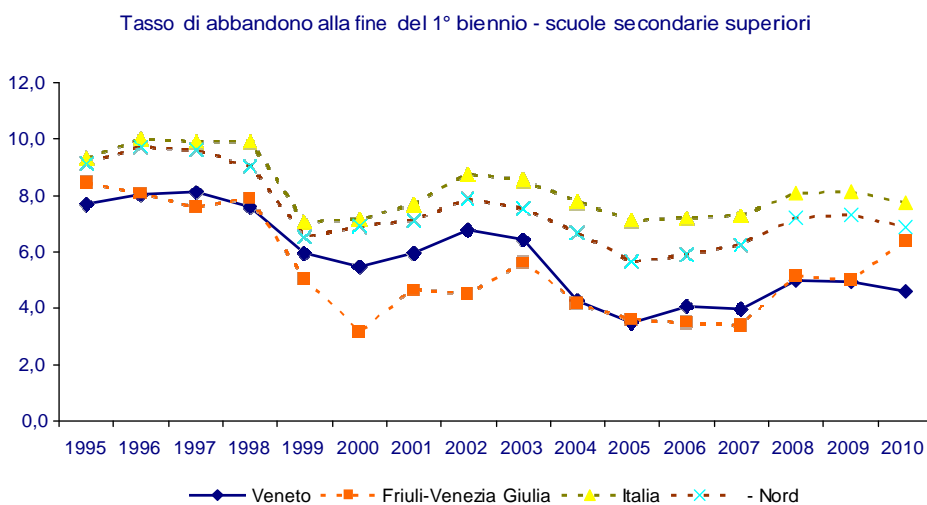


Chart 3 The percentage of drop-outs during the first two years of upper secondary schools. Number of drop-outs against the total of the enrolled on the first two years of upper secondary schools (percentage). A comparison between Veneto, Friuli Venezia Giulia, North-eastern Italy and Italy as a whole. Source: ISTAT - MIUR

The *drop-outs* index regards those students who “stop attending and do not enrol on the following school year”; the calculation process is described and it is explained how to correctly read data, some of which may not be available.

I.Stat ⁵ is ISTAT’s datawarehouse; statistics are available to all and are organized by categories either generally or more specifically. Data are presented “aggregated in multidimensional tables”; variables can be selected and tables and charts can be easily customised. Search can be launched by keywords, topic or geographical area. As far as school leaving is concerned, there are tables embracing the population aged more than 15, who can be searched and divided by qualification, at a regional level, and by nationality (both Italian and foreign students).

Among the “a hundred statistics to understand the country we live in”, which was published online by Noi Italia-ISTAT in the “Education” section, are essential indexes concerning school leaving which have been collected within the “Survey on labour force”, as the rate of early school leaving is usually used to gauge the competitiveness of a system, in order to tackle international economic challenges.

In particular, the situation of young people leaving school early is depicted at a regional level ⁶. Regional data can be compared to national data, which, in turn, can be measured against European figures.

The survey deals with youth aged 18-24 who have obtained a lower secondary school diploma, have not completed a vocational training course of at least two years recognized by the Region and who are not following Educational paths or training activities.

Information monitors weekly activities through interviewing a sample of nearly 77 000 families (175 000 Italian residents) every three months.

Here are the indexes which can be easily accessed to on the Noi Italia website concerning early schools leaving/s/educational achievements:

- Public spending for education and training
- People aged 25-64 with a low-level qualification
- Competence level of youth aged 15
- Young people leaving school early

⁵<http://dati.istat.it/?lang=it>

⁶[http://noi-italia.istat.it/index.php?id=7&user_100ind_pil\[id_pagina\]=427&cHash=87da9b351120ab7350df2a7e546cb608](http://noi-italia.istat.it/index.php?id=7&user_100ind_pil[id_pagina]=427&cHash=87da9b351120ab7350df2a7e546cb608)

- Youth participation in the education and training system
- People aged 30-34 with a university degree
- Lifelong learning.

MIUR: A national student register

The Article n.3 of the Legislative Decree n.76 of April 15th 2005 identifies a national student register to collect data dealing with the fulfilment of the right and duty to education and training. The Ministry is entrusted with “the processing of data regarding educational, training and apprenticeship paths of students from the first year of primary school onward”.

The national system integrates with “regional student registers and municipal registers” and with Provincial governments through their orientation, information and tutoring services.

The above-mentioned decree states the conditions needed for integrating: defining technical standards to exchange information flows; ensuring interoperability between registers; defining information to track educational and training paths of individual students.

The areas encompassed by Register’s survey ⁷ are accompanied by the period in which the survey was carried out:

- Attending: October
- Enrolment: February-March
- Supplementary surveys: October-November
- Surveys on grade assessment and evaluation: Mid-year: January-February; Final: May-June; Final (defining postponed grades): September
- Surveys on State exams: Lower: June; Upper: June-July
- Absences (Monthly)
- Other surveys on specific matters (upon request): e.g. Surveys on C.L.I.L experiences ⁸.

⁷<http://hubmiur.pubblica.istruzione.it/web/istruzione/rilevazioni>

⁸*Content and language integrated learning*: teaching a non-linguistic subject in a foreign language

1.6. Monitoring data to prevent and tackle school leaving. The Veneto regional student register

1.6.1. A data system to describe the process in detail

The Regional Register was created in 1999, in accordance with art. 68, L. 144/1999, outlining the setting-up by employment services of a “regional register including those who have fulfilled the compulsory education path and the orientation initiatives”; the DPR 257/2000 aiming at coordinating schools and employment services and with local authorities for communication (. . .) and the management of the regional register including those who have fulfilled the compulsory education path”.

The Register of Compulsory Education (now Regional Student Register), as stated by art. 3 DPR 257/2000, was created in 2002, according to the art.7 of the 2011 Outline Agreement signed by USRV and Veneto Regional Administration. The agreement dealt with a series of integrated actions carried out by the institutions involved:

- the use of “IT tools and software by the Regional Government to collect data and information on students who have fulfilled the compulsory education and following paths”
- the use of software by “Independent school institutions”, providing data- through a contact person- and the mentioned telematics tools. Data will then be supplied by SIL to local Employment Centres, which provide information, orientation and tutoring, also supported by Vocational training centres
- the contribution of Provincial governments to “ensure the proper data conveyance and the technical assistance needed””, through a local contact person at decentralised employment service
- identifying the Regional Register as the stepping-stone to develop monitoring and analysis activities on the output of educational paths.

The Regional Register was later supported by the Legislative Decree 76/2005 on the right and duty to education and training, which stated that ARS (the Regional Student Register) was the focal point of National System of Student Registers. The Regional Register includes students from primary schools and is linked to municipal registers on one hand and national registers on the other.

ARS specificity in Veneto lies in its ability to monitor both the process and the outcome, not only to process and analyse data, but also to prevent failures and

favour reinstatements by immediately taking action. Not only does the survey aim at processing and study data but also to take targeted actions.

ARS has to monitor/intervene in order for young people to fulfil compulsory education (16 years); it has to monitor/intervene for youths aged 16-18 to fulfil the right and duty to education and training; it has to know students' educational and training choices in Veneto, in order to assess and improve orientation activities; it has also to acquire information regarding graduates and training and educational failures to properly assess and improve the educational offer.

ARS data, unlike those of MIUR's National Register, concern the youth, that is to say Education, IeFP and Apprenticeship; they also identify subjects through their tax code and they can get to pinpoint parent education and those who do not attend. These data can therefore provide detailed information on individuals as well as on what is going on within the system. ARS also allows those authorised to access their own data while protecting their own privacy. Each school can independently access the system to acquire information on their own students, the situation of the region and the situation regarding specific areas.

Directors of lower secondary schools may therefore check on former students in the two following years; if the information regarding the orientation of a single student has been inserted into the system, paths and outcomes may well be analysed: from the school where the student has enrolled to the one they are attending (the two may not coincide).

As for a snapshot of the whole system, ARS regularly collect and publish reports on young students who are either enrolled on or attend any Educational paths (public schools, comprehensive schools, private non-comprehensive schools and parent education), IeFPs and apprenticeship paths. Reports may especially deal with:

- Forecasting
- Enrolments
- Attendants
- Rejected students
- Reports to CPI and consequent reinstatements
- Inter and intra-system transitions
- Apprentices;
- Fulfilment while in apprenticeship

As for an in progress measurement and description, unlike those dealing with the output, they are affected by continuous instability as specific data, after being collected, may be modified in the short-term, e.g. a student re-entering school after leaving for a short period of time.

When dealing with early leaving, ARS has shown that in Veneto, during the 2013-14 school year, of the 227 000 aged 14-18, 6 150 youths – lower then 3% of the total concerned – might be at risk of fulfilling the Right and Duty to Education and Training.

Birth year	Women	Men	Total
1995	565	1.031	1.594
1996	567	1.101	1656
1997	558	984	1.530
1998	286	518	798
1999	195	219	411
2000	47	52	99
2001	14	13	27
Total	2.232	3.918	6.150

These data do not necessarily describe definitive drop-outs which will later join the ESL list, but rather risky situations against which actions were taken. Other reports indicate how many situations had a positive outcome meaning students were re-inserted into paths. The monitoring needs direct interventions and therefore register data need to be shared between the operators of the integrated system.

This dual approach, collecting precise and reliable information (distinction between enrolled and attending students) and involving representatives within the integrated system, also leads to privacy concerns. There is ongoing work at a national level to settle the matter.

1.6.2. A system to intervene in the process in “real time”

For ARS to effectively work, lower and upper secondary schools should actively and timely participate through a properly trained employee.

Schools regularly communicate with ARS and commit to meeting deadlines; there are, however, other “extraordinary” notices, which are conveyed every time a student has not attended a path of education or training for at least 20 days. The student is then considered a “dodger” by the Employment Centre responsible for monitoring early school leaving.

Regular communication to ARS complies with the following deadlines:

Different timing and management methods enable ARS to work effectively, together with an exchange of data – personal data above all – among representatives of the institutions within the integrated system, allowing to precisely identify students “at risk” and address them with specific initiatives. The good practices that regional networks have been adopted are an invaluable asset when actions need to be taken.

Deadline	Action
April 5th 2013	<p>EXPECTED OUTCOME: all students whose parents filed an application through the online regional system appear in CFP (Vocational Training Centres) lists and in upper secondary schools which are not registered to SIDI and/or have been suggested as second or third options by families. HOW: Starting from March 1st, applications within the online regional system are acquired by CFPs and upper secondary schools which are not registered to SIDI. In case of exceeding applications, they have to be immediately transferred to the institute/CFP chosen as second option. The capacity evaluation has to be carried out as soon as possible. Second and third options are to be allocated by April 5th.</p>
April 20th 2013	<p>EXPECTED OUTCOME: all students whose parents filed an application through any of the systems available appear in AROF, in CFP and upper secondary path lists; non-enrolled and irregular students. HOW: Lower secondary schools and Territorial Centres for lifelong education communicate the status of third-year students to upper secondary schools and/or accredited Vocational Training Centres. Data concerning students, first to third year, may be inserted, as it was tested in several Provinces in 2010. The operation will be automatically carried out for students whose enrolment took place through the online regional system. Schools also have to communicate the following to the system:</p> <ul style="list-style-type: none"> - students not enrolled (the system will inform the competent Employment Centre) - youth aged more than 13, enrolled on first or second years <p>CTPs are obliged to send communication. If no enrolment is to be communicated, the reason should read "no subject".</p>

Deadline	Action
<p>July 9th 2013 The obligation to communicate has to be fulfilled</p>	<p>EXPECTED OUTCOME (optional): comparison between orientation advice, real enrolment and educational achievement</p> <p>HOW (optional): lower secondary schools may insert into AROF the orientation advice that is handed out to students in their third-year.</p> <p>EXPECTED OUTCOME: students who are not admitted to the following year are not automatically transferred to the system concerning the following class.</p> <p>HOW: Lower secondary schools and CTPs communicate the names of students who completed their third year with a negative outcome.</p> <p>Upper secondary schools communicate the names of students who completed years one to four with a negative outcome. If final qualification exams have been held, technical secondary schools have to communicate the names of qualified students who intend to continue their five year-path and those who do not Vocational training centres (CFP) communicate the names of students who have completed years one to three with a negative outcome.</p> <p>Compulsory communication. If no subject is to be communicated, the reason should read "no subject".</p>
<p>July 31st 2013</p>	<p>EXPECTED OUTCOME: students who are not admitted to the following year are not automatically transferred to the system concerning the following class. HOW: Technical secondary schools which have activated subsidiary three-year IeFP courses in the 2012-13 year communicate the negative outcomes of the students who attended. If no subsidiary three-year IeFP course has been activated, no communication has to be conveyed.</p>

Deadline	Action
September 6th 2013	<p>EXPECTED OUTCOME: using data – through the Web A39 monitoring system– to manage three-year paths which have been approved as technical secondary schools’ subsidiary offer</p> <p>HOW: Technical secondary schools intending to activate three-year Educational and Vocational Training courses communicate the names of students who will attend.</p> <p><i>If no three-year course is to be activated, no communication has to be conveyed.</i></p>
September 24th 2013	<p>EXPECTED OUTCOME: students who are not admitted to the following year are not automatically transferred to the system concerning the following class; only fifth-year students who have passed the State exam are considered graduate.</p> <p>HOW: Upper secondary schools will communicate:</p> <ul style="list-style-type: none"> - the names of students who did not pass the State exam in the last school year - further negative outcomes (those who have not passed the unresolved evaluation) <p><i>Compulsory communication. If no subject is to be communicated, the reason should read "no subject".</i></p>
October 29th 2013	<p>EXPECTED OUTCOME: the system recognizes those students who dodge the Right and Duty and report them to the Employment Centre; they are then considered “dodgers”. HOW: Upper secondary schools and Vocational Training Centres confirm data of newly enrolled students.</p> <p><i>Compulsory communication. If no subject is to be communicated, (e.g. evening classes or Vocational Training Centres not activating first-year courses the reason should read "no subject".</i></p>

2. Early school leaving in Europe *(Camilla Tamiozzo)*

2.1. Introduction

The information provided in this chapter summarise the main contents of the report “Tackling early leaving from Education and Training in Europe” (Eurydice and CEDEFOP) - Education, Audiovisual and Culture Executive Agency (November 2014) and the final report of the Thematic Working Group on Early School Leaving “Reducing early school leaving: key messages and policy support” (November 2013).

Early school leaving (ESL) is a multi-faceted and complex problem caused by a cumulative process of disengagement. It is a result of personal, social, economic, education or family-related reasons. Schools play an important role in addressing ESL but they cannot and should not work in isolation. Comprehensive approaches that focus on the root causes of ESL are required to reduce ESL. Reducing ESL can help towards the integration of young people into the labour market, and contribute to breaking the cycle of deprivation that leads to the social exclusion of too many young people.

Reducing the average European rate of early school leavers to less than 10 is one of the education headline targets of the Europe 2020 Strategy. Investment in the educational achievement of young people is essential for the employment prospects of every young person. It is important for the growth of our economy and for social cohesion, especially at a time when the current financial and economic crisis is having a serious impact on young people and their families. Investing in education helps to break the cycle of deprivation and poverty leading to the social exclusion of too many young people across Europe.

In June 2011, the Education Council adopted a Recommendation on policies to reduce early school leaving (ESL). It highlights the need for evidence-based and comprehensive policies to reduce ESL. In order to be effective, policies against ESL need to address all levels of education. They should be cross-sectoral and involve stakeholders from different policy areas such as youth, social/welfare, employment and health. They should focus on prevention, intervention and compensation:

- Prevention seeks to avoid the conditions from arising where processes leading to ESL can start.
- Intervention addresses emerging difficulties at an early stage and seeks to prevent them from leading to ESL.
- Compensation measures offer opportunities for education and training for those who have dropped out.

Education and training systems play a crucial role in addressing early leaving from education and training. They must attempt to cater for the diverse needs of young people today. Dealing with the underlying causes of early leaving has thus become a central issue across Europe. EU countries have committed to reducing the proportion of early leavers to less than 10% by 2020. In June 2011, education ministers agreed on a ‘framework for coherent, comprehensive, and evidence-based policies’ to tackle early leaving. And since then a working group bringing together policy makers and practitioners from across Europe has looked at examples of good practice across Europe and has promoted an exchange of experiences on this issue. Last but not least, in the context of the European Semester, country specific recommendations issued to some Member States identify reducing early leaving as a policy priority area.

2.2. Early school leaving in Europe

2.2.1. Definitions

The definition of ‘early school leaving’ used at EU level refers to ‘those young people who leave education and training with only lower secondary education or less, and who are no longer in education and training’. In statistical terms, European ESL rates are measured as the percentage of 18-24 year olds with only lower secondary education or less and no longer in education or training.

Many Member States define and measure ESL differently. ESL can mean leaving education and training systems before the end of compulsory schooling; before reaching a minimum qualification or before completing upper secondary education. Whilst the term ESL may include all forms of leaving education and training prematurely, the term ‘school drop-out’ of ten refers to discontinuing an on-going course, e.g. dropping out in the middle of the school term. Drop-out from education can occur at any time and can be experienced by different age groups.

The way ESL is defined plays a crucial role in the development of policies to prevent or reduce it. Focussing on school drop-out emphasises the need to prevent drop-out from occurring. It also emphasises the need to intervene as early as

possible. Concentrating on the number of young people who have not completed upper secondary education may shift attention to measures helping them to re-enter education and training systems and to complete their education. The European definition of ESL supports the latter perspective. It refers to young people beyond compulsory schooling age who have not completed upper secondary education. However, most of them may have discontinued their education years before. European data is not available in relation to the number of young people aged 14, 15 or 16 years of age who have dropped out of education each year. As such, more direct attention and action is required for this age group.

2.2.2. 2.2 Early school leaving in Europe in 2013

According to information provided in the report “Tackling early leaving from Education and Training in Europe” (Eurydice and CEDEFOP) - Education, Audiovisual and Culture Executive Agency - and looking at the most recent ELET (Early Leavers from Education and Training) rates (Eurostat, 2013; see Figure 1.1) great disparities become apparent across European countries. In the EU-28, the rates vary from 3.9% in Slovenia to 23.6% in Spain, with an EU average of 12.0%. Other European countries with rates above 20.0% are Malta and Iceland; and Turkey recorded an ELET rate of 37.5% in 2013 (see also Chapter 6 on rates of early leaving and drop-out based on PIAAC data).

Compared to figures from 2009, ELET rates have decreased in most countries. In more than half of European countries, ELET rates are currently below the Europe 2020 headline target of 10%. In Croatia, Hungary, Poland, Romania, Slovakia and Sweden, however, ELET rates have slightly increased since 2009; yet, in 2013, the rates in Croatia, Poland, Slovakia and Sweden remained below 10%. Another 15 countries have ELET rates lower than 10%. Some countries, despite having rates above 10%, have made significant improvements since 2009. This is the case in Spain, Malta and Portugal where there has been a decrease of more than 6 percentage points in ELET rates.

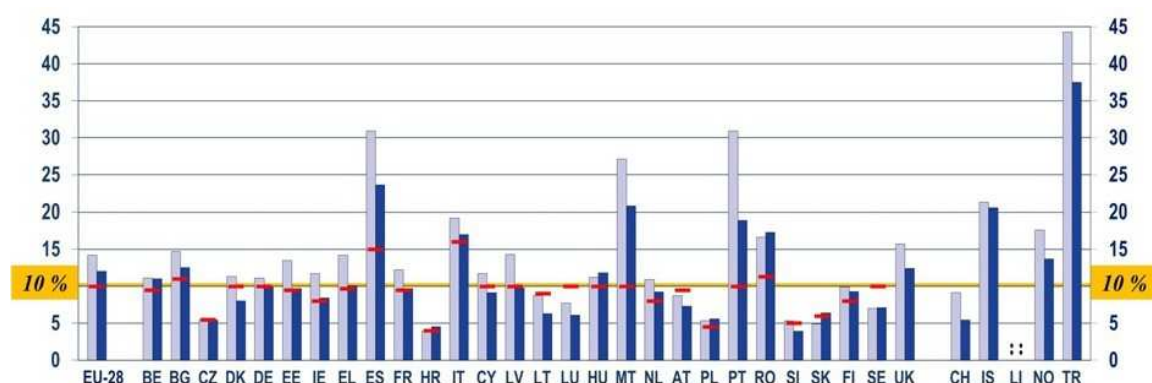


Figure 2.1.: Percentage of early leavers from education and training, 2009-2013, and national targets as compared with the EU headline target

%	EU-28	BE	BG	CZ	DK	DE	EE	IE	EL	ES	FR	HR	IT	CY	LV	LT	LU
2009	14.2	11.1	14.7	5.4	11.3	11.1	13.5	11.7	14.2	30.9	12.2	3.9	19.2	11.7	14.3	8.7	7.7
2013	12.0	11.0	12.5	5.4	8.0	9.9	9.7	8.4	10.1	23.6	9.7	4.5	17	9.1	9.8	6.3	6.1
Targets	<10.0	9.5	11	5.5	10	10	9.5	8	9.7	15	9.5	4	16	10	10	9	10
	HU	MT	NL	AT	PL	PT	RO	SI	SK	FI	SE	UK	CH	IS	LI	NO	TR
2009	11.2	27.1	10.9	8.7	5.3	30.9	16.6	5.3	4.9	9.9	7	15.7	9.1	21.3	:	17.6	44.3
2013	11.8	20.8	9.2	7.3	5.6	18.9	17.3	3.9	6.4	9.3	7.1	12.4	5.4	20.5	:	13.7	37.5
Targets	10	10	<8	9.5	4.5	10	11.3	5	6	8	<10	:	:	:	:	:	:

Source: Eurostat, EU-LFS [edat_lfse_14], (data extracted October 2014).

Reducing ELET rates is an essential objective of the Europe 2020 Strategy. One of the headline targets of this Strategy is to reduce the EU average rate to less than 10% by 2020. This and other EU headline targets have been translated into national targets, reflecting the different social and economic circumstances of each Member State. National Reform Programmes (NRPs) submitted by the Member States each year to the European Commission show the progress made in attaining these national targets. All countries, with the exception of the United Kingdom, set their national quantitative targets for reducing ELET in their National Reform Programmes. Most countries are aiming at less than 10% of early leavers, and some decided on more ambitious targets. The Czech Republic, Ireland, the Netherlands, Slovakia and Finland set their national targets at, or below, 8%. Countries with targets of 5% and below are Croatia, Poland and Slovenia where ELET rates have traditionally been low. The national targets in countries with higher rates, such as Bulgaria, Spain, Italy and Romania, are above 10%.

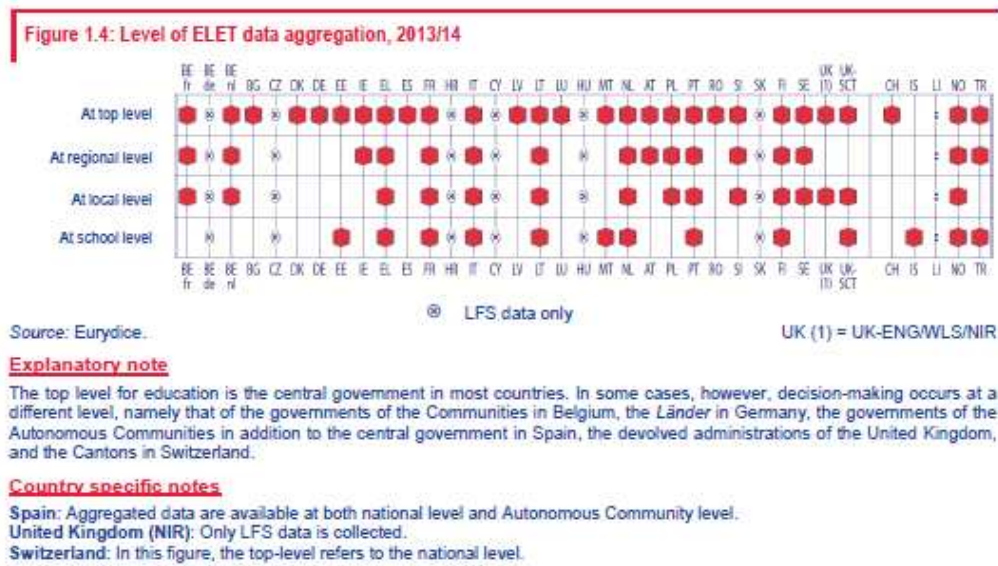
In some cases, countries have national targets that are higher than their actual

ELET rates. In Austria, for example, this was the case in April 2011 when the national targets were first introduced (7); and the reason is that between 2006 and 2009 the ELET rate fluctuated (plus/minus 10%). In Sweden, the overall register-based statistics indicate that the survey-based Swedish Labour Force Survey, and thus also the Labour Force Survey on which Eurostat's data is based, underestimates, to a certain extent, the proportion of young people who have not completed upper secondary education. This is probably linked to the fact that those who have not completed upper secondary education have a somewhat lower response rate to the survey than those who have completed it. Consequently, the actual proportion of 18-24 year-olds not having completed upper secondary education and who are not currently in education is likely to be somewhat higher. Some countries, such as Latvia and Malta, have revised the national targets set in 2011, or are currently in the process of revising them. This is due to the progress achieved in reducing ELET rates and/or to reaching the initial quantitative targets. Consequently, more ambitious targets have been set by these countries in order to meet the objectives of Europe 2020. Other countries have not made any changes to their initial national targets. In Denmark, for example, no new ELET target has been set but efforts are being focused on ensuring that more young people achieve ISCED 3 education or training.

Although the UK declined to set targets for reducing ELET as part of its NRP, England, Wales and Scotland have made specific commitments for reducing the rates of young people 'not in education, employment, or training' (NEETs). England aims to achieve full participation of 16-17 year olds by 2015. In Wales, the number of NEETS aged 16-18 should be reduced to 9.0% by 2017. Scotland committed itself to reduce the level of early leavers to 10%. In Northern Ireland, there is an aspiration that young people will have access to and avail themselves of training opportunities. Similarly, some other countries have set their own national or regional targets related to their national data collections on early leavers from education and training. For instance, Belgium's Flemish Community has set up a regional target of reducing the ELET rate to 4.3% by 2020 with an interim target of 5.7% by 2016. Lithuania, in their recently approved National Education Strategy 2013-2022 has established a national target of maintaining the ELET rate below 8% by 2022.

A good understanding of the scale of early leaving from education and training by all stakeholders is an important condition for developing effective policies to tackle it. Data that allows for a comparison between schools, local authorities and/or regions can promote cooperation between the different levels to take action to address early leaving from education and training (European Commission, 2013). Figure 1.4 shows the levels at which data are available in an aggregated format across European countries. In countries with several data collection tools, all the

existing levels of data aggregation are displayed.



It can be noted that in countries/regions where data is available in aggregated format at different levels, including local or school level (see Figure 1.4) (19), a wider range of data on ELET tends to be collected and used in ELET data analyses than in most countries where ELET data aggregation is limited to the top level.

2.2.3. Cost of early school leaving in Europe

Only a few studies in Europe have evaluated measures against ESL with regard to cost efficiency. This is linked both to the way policies or programmes to reduce ESL are designed and to the lack of accurate data. Existing studies indicate that policies differ in their efficiency, but also that measures have different impacts on different groups of pupils and in different contexts. The long-term effect of policies is often not sufficiently taken into account. Future research needs to a) clarify causal effects of policies, b) collect the relevant data, and c) calculate the efficiencies of policies.

Participation in high quality education is beneficial for the individual, society and the economy. The rate of return, taking into account the private, fiscal and social costs and benefits of education, is positive. On the opposite side of the spectrum,

research findings show that ESL and low levels of educational attainment reduce lifetime earnings, lead to higher unemployment rates, and to large public and social costs. This can be in the form of reduced tax revenues and higher costs of public services costs related to healthcare, criminal justice and social benefit payments for example.

As a word of caution, calculating the cost of ESL is difficult and risks estimation errors and double counting of costs. Calculations at national level therefore differ substantially depending on the variables taken into account. To date, it is difficult to estimate the costs of ESL at EU level. Existing studies show however that an additional year of schooling can increase individual lifetime earnings by between 4% and 10%, depending on the circumstances. Accurate data that differentiates between groups of early school leavers is required. Studies need to identify more precisely the causal effect of education on earnings, health, and crime.

2.3. Policies, strategies and measures to reduce early school leaving

2.3.1. Conditions for successful policies

Education and training policies that aim to reduce ESL need to establish conditions for successful learning for all. Schools should be a place where pupils feel comfortable and supported, feel ownership of their own learning and can engage in the life of their school community. This is important both for the emotional, social and educational development of the pupil and for the overall governance of the institution. As a condition of successful learning, teachers need to strengthen their role as facilitators of learning. They need autonomy, time, and space for innovation, teamwork, feedback, self-reflection and evaluation. They need access to enhanced opportunities for continued professional development.

A national strategy to reduce ESL is necessary to ensure a coherent, systemic and coordinated approach, the exchange of good practice, and the efficient use of resources. It requires strong coordination and cooperation between national, regional and local actors. Depending on the structure of the country - national, regional and local level actors play different roles. They will have different responsibilities within a comprehensive strategy. Important elements of a sustainable and comprehensive strategy include:

- A coordinating body: A coordinating body such as a dedicated unit within the Ministry of Education with cross-department links or a separate agency can support cooperation at national level and collaborate with ministries/institutions

in related policy fields (e.g. education, economy, employment, youth, health, welfare and social policy). It can facilitate collaboration with stakeholders, but also help to raise awareness and ensure long-term political commitment for ESL. It could be responsible for policy development, monitoring and assessment of ESL measures at national level and the dissemination of good practice.

- A progressive approach: A long-term national strategy for ESL needs to be flexible and responsive. It should allow for revision and modification of (evolving) priorities and actions where necessary. Macro-economic and social conditions can change and influence the decisions and motivation of young people to continue with their education and training. Experiences also show that reducing ESL becomes more challenging as the number of early school leavers declines and requires more complex and targeted solutions to help those young people most alienated from education and training.
- Local and regional adaptation: National strategies should allow for local and regional developments and adaptations. Initiatives and measures should respond to concrete local and regional needs to achieve the greatest impact. The role of local authorities in developing and implementing ESL policies is crucial. They are typically well-informed about the situation of young people in their area, are responsible for the delivery of the most relevant services, and are best places to facilitate cooperation between different services and practitioners. Schools and local stakeholders need autonomy to identify and develop local solutions with local actors. There should be a balance between a bottom-up and top-down approach and between the need for a universal response and more targeted interventions.
- Awareness raising and training: In order to ensure sustained political commitment from policy makers and stakeholders, it is important to provide information and training on ESL. It is important to raise the level of awareness among those working with young people at risk of ESL.
- Sustainable funding: Long-term interventions need time to produce results, but generate more effective and lasting effects than short-term, fragmented initiatives. This may be challenging for some countries. In some Member States, adopting and implementing a comprehensive strategy against ESL may compete with other political priorities during a time of economic austerity. Countries should develop smart funding mechanisms and strengthen the role of relevant actors outside the education and training sector (including the private sector).
- Monitoring and evaluation: Continuous monitoring and evaluation of policies and measures to reduce ESL is essential to steer policy development. The monitoring

of services/support at system level is desirable to ensure systematic rather than ad hoc reporting. Monitoring and evaluation can also allow for comparison between regions and local authorities and can help facilitate the exchange of good practices.

2.3.2. Countries policies and measures for tackling early leaving

Across Europe, six countries/regions (Belgium (Flemish Community), Bulgaria, Spain, Malta, the Netherlands and Austria) have, to date, developed a comprehensive strategy of this nature. Four countries developed their strategy following the 2011 Recommendation by the Education Council, but Spain and the Netherlands introduced theirs earlier. Two other countries (Hungary and Romania) are in the process of adopting a comprehensive strategy. In several other countries (Germany, Ireland, Poland, Portugal, the United Kingdom and Norway), while there is no comprehensive strategy as described above, there are other broad strategies or action plans to ensure that young people and adults have the opportunity to complete their education and gain the qualifications they need to succeed in the workplace.

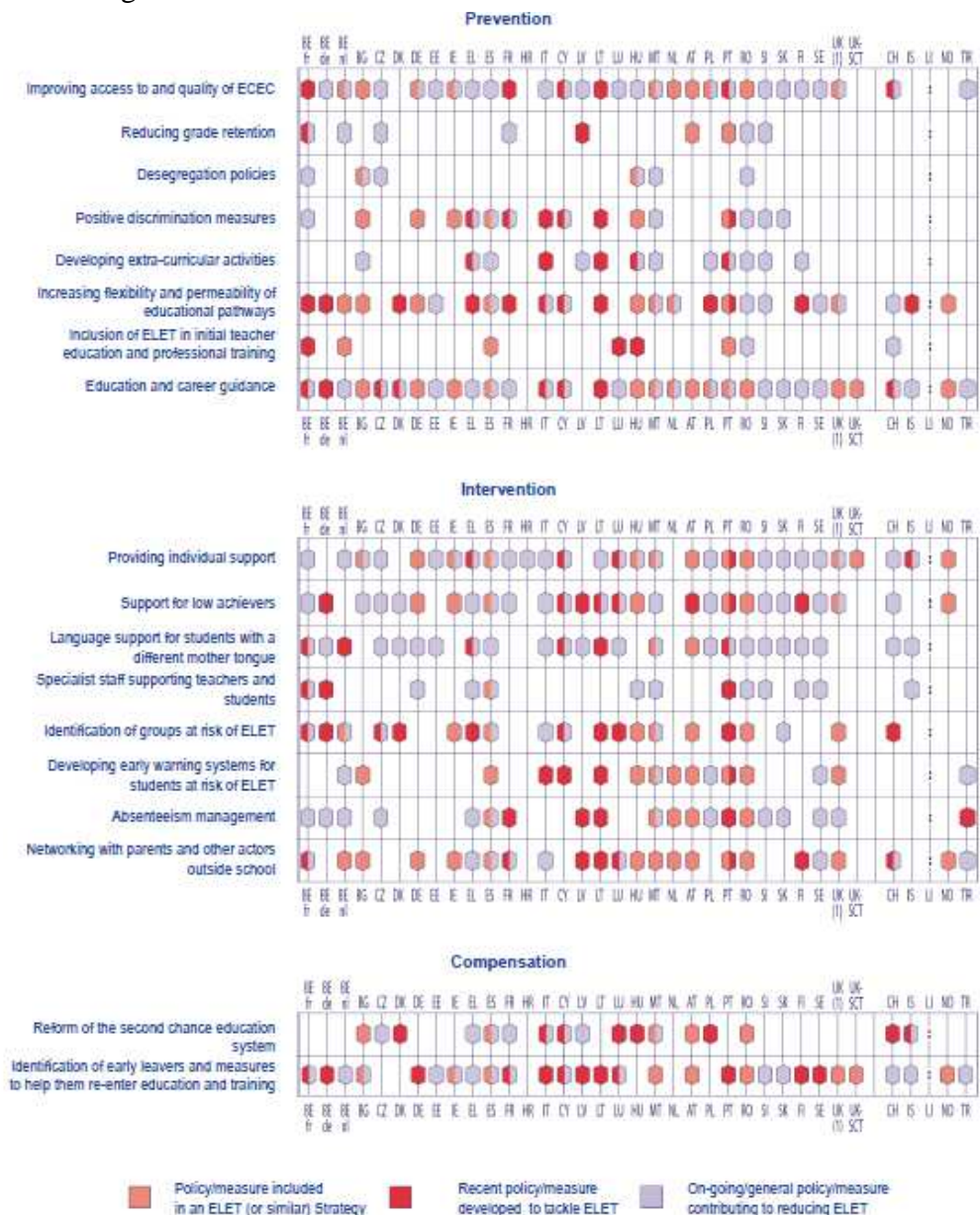
All countries, have however, introduced policies and measures that have either been developed specifically to address early leaving, or are part of general/on-going initiatives which contribute to reducing early leaving rates. In an effort to prevent early leaving, most countries aim to improve teaching and learning starting from early childhood education and care and they provide education and career guidance; countries' intervention policies and measures focus mainly on providing individual support to students, especially those who are low achieving; and in the area of compensation measures, most initiatives aim to identify early leavers from education and training and to help them re-enter education and training.

All European countries/regions have policies and measures in place that can help to reduce early leaving, even though they may not be part of a comprehensive strategy or been introduced to address this problem specifically (see the National Information Sheets for an overview of all countries' recent ELET policies and measures). Figure 3.2 categorises all national initiatives that impact on early leaving by type (prevention, intervention or compensation) and shows the policy framework and timeframe in which they sit (comprehensive/broad strategy, recent specific initiative, or general, ongoing policy).

All the policies and measures listed in Figure 3.2 are presented in descending order according to the number of European countries in which they exist. It must also be mentioned that, although this Figure makes a distinction between the role of these initiatives in combating early leaving (prevention, intervention or compensation), this categorisation is not always straightforward. For example, education and career guidance can have several benefits: it may help prevent students leaving early;

it may provide support for students at risk or it may guide those who have left education/training early back into the system.

At individual level the consequences of early school leaving affect people throughout their lives, and reduce their chance to participate in the social, cultural and economic dimensions of society. It increases their individual risk of unemployment, poverty and social exclusion. It affects their lifetime earnings, their wellbeing and their own health and that of their children. And it reduces their children's chances of succeeding at school.



Source: Eurydice.

UK (1) = UK-ENG/WLS/NIR

Explanatory note

The figure shows the types of policies and measures for tackling ELET that have been developed in recent years (since 2009, i.e. shortly before the introduction of the EU headline target and the publication of the Council Recommendation) within or outside of a comprehensive ELET strategy. It includes policies and measures that may not have been specifically developed to tackle ELET but can, nevertheless, contribute to reducing the rate of students leaving education and training early.

2.3.3. Prevention, Intervention and Compensation measures

Comprehensive strategies to reduce ESL must address the entire education spectrum and include prevention, intervention and compensation measures.

Countries should define the right balance between different types of measures, depending on the structure of their education and training system, and their specific conditions. Coordination of measures at school, local, regional and national level should help to avoid overlaps and gaps in provision. Young people at risk of ESL and those who have already left education and training prematurely should have easy access to different learning opportunities and targeted support.

- Prevention measures: they seek to tackle ESL before its first symptoms are visible. Successful prevention of ESL considers the pre-conditions for successful schooling and the design of education and training systems. It must ensure that education and training institutions and their learning environment (including the physical environment) provide a stimulating learning climate for all pupils. This includes equal access to quality education for all children and young people. However, in some countries costs and mobility restraints can limit access to education.
- Intervention measures: they are defined as measures addressing emerging difficulties at an early stage. Many intervention measures apply to all pupils, but are especially beneficial and relevant to those at risk of ESL. Other intervention measures are more student-focussed and build on the early detection of support needed for learning and motivation. They should take a multi-professional and holistic approach and provide individual guidance in addition to practical and emotional support. Pupils with learning difficulties/disabilities or those who face personal, social or emotional challenges often have too little contact with education staff or other adults to support them. They need easy access to teachers and other professionals supporting their educational and personal development. They also need guidance and mentoring together with cultural and extra-curricular activities to broaden their learning opportunities.
- Compensation measures: Whilst preventing ESL is more efficient than compensating its effects, compensation measures will always be necessary for those young people who have had their education interrupted due to various reasons. Compensation measures aim to reengage people in education and training. This section of the report focuses on second chance schemes as alternative education and training opportunities for young people. It is acknowledged that other approaches exist across Member States, for example, individually tailored programmes that focus on re-integration into mainstream education or on providing practical work experiences in combination with schooling.

2.4. Cross-sectoral Cooperation

Reducing ESL requires the active involvement and cooperation of stakeholders at national, regional, local and school level. Cooperation can take different forms at national, regional, local or school level. This will depend on the administrative structure of the country and its education and training system. Each stakeholder and each policy area provides a valuable and different perspective in understanding ESL processes. They each play an important role in defining solutions and offering expertise to address different factors leading to ESL.

Cooperation is particularly important in second chance education where learners often face multiple problems and require comprehensive support.

2.4.1. The implementation of youth guarantee schemes

As such, the youth guarantee is one of the tools recommended at European level to reduce early leaving from education and training by easing the transition of young people to the labour market.

The Council Recommendation of 22 April 2013 on establishing a Youth Guarantee (10) aims to contribute to three of the Europe 2020 strategy targets, namely employment (75% of the age range 20-64 should be employed), early school leaving (rates should be below 10%) and poverty and social exclusion (20 million people should be lifted out). Youth guarantees are mainly embedded within employment policies. However, as one of the main reasons for youth unemployment is inadequate or incomplete education and training, measures to improve employability by preventing early leaving or encouraging young people to re-enter education and training to gain qualifications and skills, are therefore important elements of the youth guarantee.

However, country policy analysis, such as undertaken by the European Commission's Thematic Working Group Early School Leaving, concludes that, in many European countries, cross-sector cooperation appears as one of the weaker elements in the fight against early leaving (European Commission, 2013a).

All EU Member States have submitted their Youth Guarantee Implementation Plans and are now taking first steps in setting up their Youth Guarantee Schemes.

In a number of EU Member States a youth guarantee scheme has been recently introduced, responding to the Council Recommendation. Establishing cooperation between the different policy sectors and stakeholders is a key element of these schemes. Finally, in some countries where the development of a youth guarantee scheme is still in the early stages, cooperation between policy areas and other stakeholders has already been initiated.

2.5. Conclusions

Member States are working on the Europe 2020 target to reduce the rate of ESL to below 10% by 2020, and many have made progress. However, developments are not happening everywhere at the same pace, and some countries performed worse in 2012 than in previous years. Sustained political support is needed to ensure that positive trends continue.

Positive developments can be noted in the progress made across all European countries in reducing the proportion of early leavers. Countries like Spain, Italy, Malta, Portugal and Romania, with high rates of early leavers (above the headline target), have developed a strategy and/or a coordination body for tackling early leaving in recent years. In parallel, three of these countries have recently made significant improvements.

Europe's future depends largely on its young people. Through its Europe 2020 strategy, the European Union aims to support young people better and to enable them to fully develop their talents to their own as well as to their economy's and society's benefit. One of the headline targets agreed by the European Council is to reduce the share of early school leavers to less than 10% and to ensure that at least 40% of the younger generation have a tertiary qualification or equivalent. Improving the educational achievement of young people addresses both the aims for 'smart growth' by improving skills levels and for 'inclusive growth' by tackling one of the major risk factors for unemployment and poverty.

Reducing early school leaving is also a gateway to reaching other Europe 2020 targets. By impacting directly on the employability of young people, it contributes to increasing integration into the labour market and so to the achievement of the headline target of 75% employment rate for women and men aged 20 to 64. At the same time, it is a significant contribution to breaking the cycle of deprivation which leads to the social exclusion of so many young people. It is therefore a key measure in reaching the target of lifting at least 20 million people out of the risk of poverty.

At the level of economy and society at large, high early school leaving rates have long-term effects on the societal developments and on economic growth. Early leavers tend to participate less in democratic processes and are less active citizens. Innovation and growth rely on a skilled labour force, not only for high-technology sectors but throughout the economy.

As part of the Europe 2020 strategy, Member States have agreed at the highest political level to set national targets on reducing early school leaving, taking into account their starting position and national circumstances. Early School Leaving will be addressed in the framework of their National Reform Programmes (NRP) describing the strategies and actions they will undertake to meet their national

targets. National targets on the reduction of early school leaving rates will foster policy development in this area and increase the pressure for efficient and effective policies. Reporting on the national Europe 2020 targets through the Annual Growth Surveys will put more weight on the monitoring of the effectiveness of policies, their successes and shortcomings.

The different reports show that the factors related to early leaving are closely intertwined with other educational and social issues, and it is hardly possible to discuss all of them. It is fair to say that all the issues examined can be further expanded on, and therefore the analysis provides only a glimpse of the state of play in national efforts to address early leaving.

Early leaving represents a complex challenge at individual, national and European levels. Young people who leave education and training early are often both socially and economically disadvantaged compared to those who stay on and gain the necessary qualifications to help them succeed in life. To address this situation it is vital to recognise that while early leaving is, on the surface, an issue for education and training systems, its underlying causes are embedded in wider social and political contexts. Early leaving is fundamentally shaped by countries' broader policies for the economy, employment, social affairs, health and so on. Improvements in educational attainment and employment levels of young people therefore also rely on improvements in the socio-economic climate – on higher economic growth, measures to combat poverty and improve health, and the effective integration of migrants and minorities into society. Only a comprehensive approach to tackling early leaving, therefore, can be effective and sustainable.

3. Veneto youth initiative.

Benchmarking analysis (*Alberto Ferrari*)

3.1. School visits

“Veneto Youth Initiative” is a project by the Veneto Government, which is co-funded by the European Union and addresses Veneto residents aged 15-24 who are not studying and working, aiming at identifying training or vocational paths.

The project entailed:

- 30 school and company visits
- 12 training and orientation periods in firms
- 25 work experiences
- 1 workshop of entrepreneurship

School visits lasted 4 hours each and aimed at defining necessary professional profiles and qualified training pathways. Of the above-mentioned 30 visits, 10 addressed young people aged 15-17 and took place either in schools or in CFPs (Vocational training centres).

The Veneto Regional Education Authority (USRV) and the “Right and Duty to Education and Training” Service of the Treviso Province jointly organized school visits for minors within the Veneto Youth Initiative. USRV worked closely with its Territorial Office in Treviso (UST - Ufficio XI) and therefore put the undersigned Alberto Ferrari (contact teacher for Orientation) in charge.

3.2. Methodology

The following methodology of work was adopted:

1. Identifying young participants

Potential participants were identified through the database of the “Right and Duty to Education and Training” Service of the Treviso Province.

Target Students had to be young “NEETs ¹”; Service operators proposed several of their youngsters (school leavers or dodgers who had been reported through the ARS Regional Database) to take part in the project; 16 of them accepted.

Some of them could be considered potential NEETs (they were following an educational path but were strongly inclined to leave); others could be considered real NEETs (they were not working and were not following an educational path).

2. Preliminary stage – Raising awareness

The 16 youngsters were firstly interviewed by Service operators to identify the reasons behind their situations and to try to find a series of schools they might want to visit, in view of their possible re-instatement into the educational path. This stage was also meant to favour a customised and guided visit to experience first-hand the opportunities and the reception each school had to offer.

3. Activity planning

At the same time, a general activity planning was needed. The approach adopted is based on analysing and discovering one’s experiences and training anticipation, of one’s wishes and professional expectations. School visits are then part of a comprehensive path which focuses on youth, analysing and discovering their training and professional profile and putting them at the core of their own training paths to successfully enter and understand the world of work. Here are the planned activities:

- A first exploratory interview.
- School visiting.
- Interviewing a professional figure who is consistent with the course of studies the structure offers.

¹NEET stands for "Not (engaged) in Education, Employment or Training" and comprises all those people who are not studying, are not being trained, are not working and are not currently looking for employment; they are also not involved in other similar activities e.g. internships or domestic work. The term was firstly used in July 1999 in a report issued by the Social Exclusion Unit of the UK Government. The acronym is currently used in Italy to statistically define people aged 15-29.

- Taking part in a focus group, together with other participants, to foster debate on the experience.

Visits to school, in particular, were structured following this *general outline*:

4. **Executive planning with participating schools**

Once the list of schools has been compiled, as the initial exploratory interviews have shown, the *executive planning* was carried out, involving contact teachers of participating schools.

Schools were firstly formally contacted, through an invitation sent out by the Director of UST Treviso, who directly reached out to contact teachers, who, in turn, were previously appointed by Principals.

Every contact teacher was then presented with the school visit organisational set-up, and was involved in adjusting the plan to schools' needs. The most suitable day was then identified, also taking into consideration specific activities that might be proposed to the students involved. Operators worked throughout May to come up with a *general schedule of school visits*.

5. **Provision of educational materials**

Educational" materials were arranged considering what the initial premise was, that was focusing on the activity's "operational" side to directly involve young people and to shape their own "professional profile" and favour the transition to the labour market. The visit also focused on professional figures directly related to the course of studies concerned, through a dedicated card to be found inside a *personal folder*, which was handed out to students ².

The folder is meant to encourage students to take note of personal, professional and training aspects that are analysed during the activity.

The folder also encourages visitors to draw up an "interview draft" which will then be used to ask questions to a professional figure linked to the course of studies.

6. **How visits were conducted**

Visits were then carried out according to schedule.

Three operators conducted each visit: Tiziana Milanese, the representative of the "Right and Duty to Education and Training" Service of the Treviso Province, Alberto Ferrari, the contact person of the Treviso *Territorial Education Office* (UST Treviso) and the respective contact teacher for *each school visited*.

²See the attachment "The visit folder"

Table 3.1.: School visiting organisational set-up

stage	duration (min)	content	leader	organising personnel
1. Reception	10	School tutor and one or more student receive guests, present them with the programme and the goal of their visit	School tutor and student tutor	Project staff + school tutor and student tutor
2. Start-up workshop	20	A preparatory workshop for the following visit and experience (analysing professional profile)	Project tutor	Project staff + school tutor and student tutor
3. School visit and introduction to training paths	30	Group visit to the school areas and introduction to training paths: <ul style="list-style-type: none"> - Educational offer - Course structure - Curriculum - Timetable and organisation - School services - Etc. 	School tutor and student tutor	School tutor
4. Taking part in workshop activities and/or class activities	120 (60+60 if 2 activities)	A simple practice exercise along a group-class activity	School tutor and/or student tutor	School tutor

Table 3.2.: School visiting organisational set-up

stage	duration (min)	content	leader	organising personnel
5. Describing competences acquired at school and job opportunities	15	Competences acquired at school Job opportunities: Fields of employment Employability Professional profiles	School tutor	School tutor
6. Final workshop	45	Group and individual activities focusing on 2 main aspects: <ul style="list-style-type: none"> a) on the basis of the information acquired, drawing up a draft for a later interview to a professional figure linked with the course of studies. b) taking stock of the visiting experience by comparing initial expectations and information acquired 	Project tutor	Project staff
Total	240			

The three operators also took part in interviews and activities.

7. Tutoring students in individual activities

After visiting the school, students were helped reflecting, if they so wished.

8. Conducting the final workshop

After school visits came to an end, the final focus group was set up to encourage debate and reflection on what students had experienced, by sharing thoughts among participants.

9. Personal and administrative tutoring, if needed, when enrolling on the chosen training path

In the months and weeks following the visit, students finalised their enrolment on the chosen training path.

Some students also asked for assistance during the whole process, in order to go through it correctly.

Participating schools developed all kinds of strategies to successfully complete the process and welcome the students.

3.3. Results

Here is the outcome:

- 8 visits to State schools were organised, along with 2 visits to Vocational Training Centres;
- 16 young people asked to take part in the visits;
- 12 actually took part (4 of them participated in more than one visit: three took part in two and one in three);
- of the 12 participants:
 - A) 7 chose to enrol at visited schools, in particular:
 - a) Istituto Pittoni of Conegliano;
 - b) Istituto Fanno of Conegliano;
 - c) Istituto Cerletti of Conegliano;
 - d) Istituto Fermi of Treviso;
 - e) Istituto Beltrame of Vittorio Veneto (no enrolment on the second year is currently available);

f) Vocational Training Centre of Lancenigo (planning course: no enrolment on the second year will be available until June);

g) Istituto Turazza of Treviso;

B) 2 are still undecided and have not made any choice;

C) 1 has refused to enrol on the first year due to a major age gap;

D) 2 remain the previous course of studies.

Moreover, 5 participants may be defined potential NEETs (they are following an educational path but are strongly inclined to leave), while the other 7 are real NEETs (they are not working and are not following an educational path).

Here is a quick graphic recap:

	2 enrol on an educational path <i>following the visit</i>		5 enrol on an educational path <i>following the visit</i>
5 potential NEETs	2 confirm the educational path they are attending	7 real NEETS	1 is still assessing the feasibility
	1 has not yet chosen a path		1 has not yet chosen a path

Visits had therefore a positive outcome overall, especially when considering real NEETs.

These visits proved to be very effective when conducted by the contact teacher responsible for orientation following the project scheme; it was mainly due to the targeted approach and the workshop-like organisation, focusing not only on educational aspects but also on personal and emotional reasons that had led to school leaving, alongside future expectations.

Difficulties arose in certain schools, where contact teachers had some issues adjusting to a schedule which differed from that of a traditional “open day”. In those cases, visits appeared to be less targeted and therefore less important.

Visits wrapped up with a workshop at the Città dei Mestieri of Lancenigo, where students were asked to bring along an interview to a professional figure to further strengthen their orientation and professional choices. Interviews were drafted together with project tutors in the last stage of school visits.

Only 5 out-of-12 students, however, took part in the final workshop, whose purpose was to encourage debate and reflection on what had been experienced, by sharing thoughts among participants. This final event was then not as significant as everyone had hoped, even though the 5 students had well prepared their own

interviews. These students also showed the willing to commit themselves to re-entering educational paths, which had been previously suspended, also taking up a great deal of catching-up work to sit the necessary admission tests, provided that bodies and institutions were ready to heed their specific needs and requests (this was by all means favoured by the targeted projects).

We would like to underline how a fruitful cooperation between institutions and effective orientation interventions brought about this kind of targeted school visits, which may well become a regular activity; orientation means targeted help, that may prove to be successful when conditions allow it.

3.4. Final recommendations³

First recommendation: targeted actions and operators' proper training

Different situations and circumstances lie behind the term “drop-out”. That is why there cannot be a single action. The school visits experience proved to be innovative and meaningful to those who took part, as the outcome and the final report clearly demonstrate. How important being SEEN is, in the first place. Someone grabs you from the background and looks at you. That is already something. Schools sometimes do not do that. They tend to leave students linger in a background grey area (that is mainly due, however, also to a chronic lack of time, economic and human resources), without truly acknowledging them; this should be the first step to establish a contact and start communicating.

A distortion in communication may frustrate the training process. Young people have to be listened and paid attention to, without criticism and authoritative speaking. EACH identity the adolescent is experiencing must be accepted. Targeted actions render minors responsible for their own growth. Operators must therefore be caring, attentive and properly trained.

The first recommendation can be summed up as follows:

- the need to put forward personal and tailored interventions and analyses which can favour targeted actions rather than interventions en masse;
- the need to take care of the proper training of those dealing with drop-out adolescents and minors.

Second recommendation: the network

As there cannot be a single action, there cannot be a single actor either.

³Recommendations made by Tiziana Milanese, the representative of the “Right and Duty to Education and Training” Service of the Treviso Province

Networks of institutions are therefore of paramount importance. School visits would not have occurred without the fruitful cooperation between “Right and Duty to Education and Training” Service of the Treviso Province, the Provincial Education Authority and the personnel responsible for orientation within schools; last, but not least, the Veneto Government, who led the whole project and the European Union, which funded it.

Third recommendation: the funding

It might seem redundant, but we have to point out, once again, that funds are needed when initiatives and projects have to be developed. Ideas alone, unfortunately, are not enough. The third recommendation highlights the need to be provided with public funding, whose reduction may nip new innovative projects in the bud.

Fourth recommendation: the workshop-like organisation

The workshop-like organisation proved to be very effective, focusing not only on educational aspects but also on personal and emotional reasons that had led to school leaving, alongside future expectations. Counselling activities involved minors in a self-exploration and monitoring, which are thought to be essential to carry out effective orientation-based actions.

Fifth recommendation: the importance of peers

The contribution made by peers (tutors) was by all means an interesting factor. Tutoring, a special relation between two or more fellow students, who are called “tutor” and “tutee”, did encourage and foster debate among students.

The fifth recommendation deals with the opportunity to involve students coming from more stable and normal educational paths; they should tutor in school visits, orientation actions and drop-out prevention, being therefore role models and convey a positive way to live school.

A. Collaborazioni interistituzionali - Protocolli

A.1. Protocollo d'intesa interistituzionale per l'attuazione dell'obbligo formativo nella Regione Veneto

LA REGIONE DEL VENETO
LA DIREZIONE DELL'UFFICIO SCOLASTICO REGIONALE
LE PROVINCE DEL VENETO

VISTO

- che ai sensi degli art. 117 e 118 della Costituzione alla Regione spettano le competenze legislative e amministrative in materia di istruzione artigiana e professionale;

- che ai sensi dell'art. 3 della legge-quadro in materia di formazione professionale n. 845 del 21 dicembre 1978 le Regioni esercitano la potestà legislativa in materia di orientamento e formazione professionale e a tale scopo prendono gli opportuni accordi con l'autorità scolastica competente per lo svolgimento coordinato delle attività;

- che con il D. Lgs 112/98 art. 138 e ai sensi all'art. 118 della Costituzione sono state conferite alla Regione ulteriori funzioni, in particolare la funzione di programmazione dell'offerta integrata tra istruzione e formazione professionale, nonché la programmazione della rete scolastica sulla base dei piani provinciali, la determinazione del calendario scolastico; le iniziative e le attività di promozione relative all'ambito delle funzioni conferite;

- che con il D. Lgs 112/98 art. 142 sono conferite alle Regioni e alle Province le funzioni e i compiti amministrativi nella materia formazione professionale, salvo quelli espressamente mantenuti allo Stato;

- che l'art. 21 della legge 15 marzo 1997 n. 59 prevede, nell'ambito della

regolamentazione dell'autonomia delle Istituzioni scolastiche, la realizzazione da parte di queste ultime di iniziative per l'ampliamento dell'offerta formativa e di accordi per percorsi integrati tra diversi sistemi formativi;

- che la legge 20 gennaio 1999, n. 9 eleva l'obbligo di istruzione a nove anni;

- che il decreto ministeriale 9 agosto 1999, n.323, attuativo dell'art. 1 della suddetta legge, definisce le competenze delle Istituzioni scolastiche autonome in termine di elevamento dell'obbligo d'istruzione nonché alcune modalità di interazione tra istruzione e formazione professionale;

- che in base al decreto legislativo n. 300 del 30 luglio 1999 e al regolamento attuativo dello stesso, approvato con D.P.R. n. 347 del 6 novembre 2000, alla Direzione dell'Ufficio scolastico regionale spettano funzioni di supporto alle Istituzioni scolastiche autonome, di rapporto con le Amministrazioni regionali e con gli Enti locali, con le Università e le Agenzie formative, con particolare riferimento all'offerta formativa integrata;

- che in base al DPR 275 dell'8 marzo 1999 alle Istituzioni scolastiche autonome spetta di provvedere alla definizione e realizzazione dell'offerta formativa, nel rispetto delle funzioni delegate alle Regioni e dei compiti e delle funzioni trasferite agli Enti locali, e coordinandosi con gli stessi, ai sensi degli articoli 138 e 139 del decreto legislativo 112/98;

- che in base all'articolo 68 della legge 17 maggio 1999, n. 144, viene istituito l'obbligo di frequenza di attività formative fino al diciottesimo anno di età;

- che l'Accordo Stato-Regioni del 2 marzo 2000 contenente disposizioni in materia di obbligo di frequenza delle attività formative in attuazione dell'art. 68 della legge 17 maggio 1999, n. 144 stabilisce la necessità di intese per l'integrazione tra percorsi scolastici e formazione professionale;

- che in base al DPR n. 257 del 12 luglio 2000, attuativo dell'articolo 68 della legge 17 maggio 1999, n. 144:

- le Regioni, titolari della programmazione dell'offerta formativa integrata, regolamentano la comunicazione delle informazioni relative ai giovani soggetti all'obbligo formativo, disciplinano le modalità di scambio di informazioni tra i diversi soggetti preposti all'obbligo e la costituzione delle relative banche dati;

- le Istituzioni scolastiche autonome progettano e realizzano percorsi formativi integrati, promuovono incontri di informazione e orientamento in cooperazione con i Centri di formazione professionale, collaborano con i servizi per l'impiego per la costituzione dell'anagrafe regionale;

- le Agenzie formative organizzano percorsi formativi anche integrati, comunicano ai Servizi per l'impiego i dati relativi agli allievi, sviluppano misure di accompagnamento al lavoro;

- i Servizi per l'impiego gestiscono i dati dell'anagrafe regionale dei giovani soggetti

all'obbligo formativo, organizzano e scambiano informazioni con gli Assessorati alla formazione, le Agenzie formative e le Scuole per favorire un'adeguata offerta di formazione, attivano servizi di informazione e orientamento e tutoring per i giovani in obbligo formativo;

- che la legge 30 del 10 febbraio 2000, in materia di riordino dei cicli dell'istruzione, riconferma il principio del riconoscimento reciproco dei crediti acquisiti per l'accesso dal sistema della formazione professionale al sistema dell'istruzione e viceversa;

- che la legge regionale 30 gennaio 1990 n. 10 prevede, all'art. 12, azioni integrate tra formazione professionale e sistema scolastico;

- che la legge regionale 16 dicembre 1998, n. 31, recante norme in materia di politiche attive del lavoro, formazione e servizi all'impiego in attuazione del decreto legislativo 23 dicembre 1997, n. 469, attribuisce alle Province le funzioni di gestione dell'offerta formativa erogata direttamente dalla Regione attraverso i propri Centri di formazione;

- che la legge regionale 13 aprile 2001 n. 11 definisce compiti e funzioni della Regione e degli Enti locali in materia di programmazione dell'offerta formativa e di gestione delle strutture di formazione professionale, in attuazione del decreto legislativo 112/98;

CONSIDERATO

- che la Regione Veneto ha formalmente sottoscritto in data 18 gennaio 1994 un protocollo d'intesa con il Ministero della Pubblica Istruzione per l'attuazione di percorsi formativi sperimentali integrati con gli Istituti Professionali di Stato;

- che i recenti Piani di orientamento professionale della Regione Veneto hanno consentito di attuare iniziative sperimentali di orientamento attraverso progetti integrati tra istruzione scolastica, sistema della formazione professionale, Enti locali;

- che negli anni scolastici 1999-2000 e 2000-2001 la Regione Veneto, la Sovrintendenza scolastica regionale, i Provveditorati agli studi, attraverso intese, hanno promosso lo svolgimento di attività integrate sperimentali tra la Scuola e i Centri della formazione professionale regionale per l'assolvimento dell'obbligo scolastico;

- che il Programma regionale per il lavoro prevede azioni sperimentali allo scopo di favorire un sempre maggiore raccordo tra attività formative e politiche attive del lavoro, nonché il sostegno allo sviluppo dei partenariati locali e settoriali;

- che per l'attivazione del nuovo obbligo formativo la Regione Veneto intende accedere ai previsti finanziamenti nazionali e comunitari;

PREMESSO

- che l'Ufficio scolastico regionale e le Istituzioni scolastiche autonome concorrono all'attuazione del presente accordo nell'ambito e in conformità con gli ordinamenti scolastici, come definiti dalle normative nazionali e comunitarie vigenti;

- che la Regione Veneto, le Province e i relativi organi e uffici concorrono all'attuazione del presente accordo nell'ambito e in conformità con gli ordinamenti dell'Unione Europea, dello Stato e della Regione Veneto in materia di orientamento e formazione professionale, come definiti dalle norme e dagli atti di programmazione in vigore o che interverranno nel periodo di validità dell'accordo stesso;

CONVENGONO E STIPULANO LA SEGUENTE INTESA

Art. 1 - Finalità

L'intesa ha lo scopo di:

garantire, nella prospettiva della massima occupabilità, il successo formativo dei giovani e assicurare la spendibilità nel mondo del lavoro delle competenze acquisite;

ridisegnare in maniera integrata le competenze acquisite, spendibili e trasferibili nei percorsi scuola-lavoro e viceversa;

aiutare i giovani nelle loro scelte;

- potenziando la valenza orientativa dei percorsi formativi,
- attribuendo piena legittimazione al sapere integrato;
- promuovendo la diffusione di azioni educative efficaci ed appaganti,
- valorizzando le risorse della persona, anche sotto il profilo motivazionale e progettuale,
- introducendo elementi di cultura del lavoro nei diversi curricula scolastici;

contenere il fenomeno della dispersione scolastica

- agevolando l'accesso alle strutture formative più idonee,
- consentendo il passaggio tra i diversi sistemi (istruzione, formazione professionale, apprendistato),
- facilitando il rientro nei percorsi formativi dei giovani che ne sono usciti;

introdurre progressivamente dispositivi di certificazione delle competenze nell'ambito dell'offerta formativa regionale che assicurino al contempo la flessibilità dei percorsi e standard comuni di valutazione;

assicurare che lo svolgimento di percorsi formativi integrati in obbligo formativo avvenga nella cornice di strutture appositamente accreditate;

realizzare l'anagrafe regionale degli allievi in obbligo formativo e il collegamento delle reti di trasmissione dei dati, come previsto dall'art. 3 del DPR 257/2000.

Art. 2 - Interventi integrati di orientamento

1. Servizi per l'informazione e l'orientamento. Le iniziative finalizzate al successo formativo, all'orientamento e al riorientamento, previste in attuazione delle norme sull'obbligo di istruzione, nelle scuole medie (successivamente: nella scuola di base), in prima superiore e in classi successive (artt. 3 e 4 del DM 323/99; artt. 3 e 4 del DPR 257/2000), sono attivate dagli Istituti di istruzione inferiore e superiore in coordinamento con le Amministrazioni provinciali, i Servizi per l'impiego e il Sistema locale della formazione professionale. I Centri del sistema regionale di formazione professionale appositamente accreditati costituiscono rete fondamentale di supporto per le attività di informazione, orientamento e tutoring di cui sono titolari i servizi per l'impiego decentrati. Tali attività saranno svolte mediante convenzioni da stipulare in sede locale tra i Centri di formazione professionale e le Amministrazioni provinciali titolari dei servizi per l'impiego.
2. Incontri di orientamento per gli allievi che compiono 15 anni. In attuazione dell'art. 3 comma 1 del DPR 257/2000 l'amministrazione scolastica promuove l'organizzazione di appositi incontri di informazione e orientamento da svolgersi presso le Istituzioni scolastiche autonome destinati agli allievi che compiono l'anno successivo il quindicesimo anno di età, al fine di facilitare la scelta del canale formativo più idoneo tra quelli previsti. Tali incontri saranno svolti preferibilmente in collaborazione con i Centri del sistema locale della formazione professionale entro il mese di dicembre di ciascun anno scolastico, sulla base di apposite intese locali, promosse dalle competenti Amministrazioni provinciali.
3. Orientamento nell'ultimo biennio di obbligo scolastico. Nella Scuola media inferiore e in particolare nel terzo anno, la formazione orientativa si attua anche attraverso interventi svolti con il concorso del Sistema di formazione professionale. La progettazione di tali interventi - preferibilmente compiuti in collaborazione tra più soggetti o enti - dovrà prevedere anche azioni destinate ad allievi con particolari difficoltà di integrazione. Saranno inoltre programmati obbligatoriamente incontri informativi con le famiglie degli

studenti. Al termine del terzo anno di Scuola media inferiore (successivamente del settimo anno della scuola di base) l'orientamento per l'indirizzo formativo successivo viene fornito all'allievo eventualmente anche con la consulenza di docenti o esperti della formazione professionale. A tale scopo saranno favoriti interventi sperimentali in sede locale, svolti anche sulla base delle intese di cui al comma precedente.

4. Orientamento in obbligo formativo. Nei diversi canali di adempimento dell'obbligo formativo possono essere previsti percorsi integrati di orientamento. Tali percorsi integrati vengono organizzati dalle Istituzioni scolastiche autonome e dai Centri di formazione professionale, preferibilmente nel quadro di progetti territoriali svolti in partenariato. La Regione potrà svolgere, presso le Istituzioni scolastiche autonome, anche direttamente, azioni di informazione e di orientamento riguardanti l'apprendistato e le scelte successive all'obbligo scolastico.

Art. 3 - Percorsi integrati di formazione in obbligo scolastico

1. In attuazione degli articoli: 2, comma 4; 4, commi 3 e 4; 6 del DM 323/99, al fine di potenziare le capacità di scelta dello studente e di consentire, a conclusione dell'obbligo, eventuali passaggi degli studenti dal sistema di istruzione a quello della formazione professionale, possono essere programmati e realizzati, nel primo anno di istruzione secondaria superiore, interventi formativi, anche con organizzazione modulare dei curricula, in collaborazione con i Centri di formazione professionale riconosciuti. Tali percorsi integrati sono realizzati mediante la stipula di specifiche convenzioni tra Istituzioni scolastiche autonome e Centri di formazione professionale. I progetti devono prevedere azioni orientative per offrire allo studente strumenti di conoscenza relativamente alle diverse opportunità formative, incluse quelle del Sistema della formazione professionale.
2. All'atto dell'iscrizione al primo anno dell'Istituto o Scuola superiore la scelta di frequentare percorsi di integrazione curricolare da parte dell'allievo viene indicata su moduli appositamente previsti. Copia di ciascun modulo compilato viene trasmessa al Centro di formazione professionale convenzionato per garantire la puntuale programmazione delle attività.
3. Per la gestione dei percorsi formativi e delle azioni di orientamento tra l'Istituto e il Centro di formazione professionale viene istituito un Gruppo di progetto presieduto dal Dirigente Scolastico o da un suo delegato e composto dal responsabile del Centro di formazione professionale o da un suo delegato

e da docenti della scuola e del Centro di formazione professionale. Al Gruppo compete la definizione, entro l'inizio delle attività didattiche, degli obiettivi finali e delle competenze da acquisire per ciascuna disciplina di insegnamento. Le valutazioni intermedie e finali saranno effettuate dal consiglio di classe integrato, composto dai docenti dell'Istituto superiore e del Centro di formazione professionale e presieduto dal Dirigente Scolastico dell'Istituto medesimo. Al Gruppo è affidata la responsabilità di verificare l'andamento del progetto mediante il monitoraggio delle iniziative e di favorirne l'adeguamento mediante correttivi in itinere.

4. Per la realizzazione dei progetti formativi integrati l'Amministrazione scolastica periferica promuove con le Province appositi incontri tra le Scuole e i Centri di formazione professionale coinvolti nella progettazione.
5. Per gli allievi portatori di handicap trova applicazione la normativa statale che prevede insegnanti di sostegno e il ricorso a risorse supplementari. Nel caso in cui la sede delle attività formative sia il Centro di formazione professionale, quest'ultimo deve essere dotato degli adeguati supporti per l'intervento con allievi in condizioni di handicap. Possono essere attuate, ai sensi dell'art.2 co. 5 DM 323/99, appositi incontri e specifiche convenzioni tra le Scuole e i Centri di formazione professionale per la realizzazione di particolari percorsi.
6. Le opzioni di flessibilità nello svolgimento delle materie di competenza dei Centri di formazione professionale sono subordinate alle disposizioni operative fissate dai piani regionali.

Art. 4 - Percorsi integrati di formazione in obbligo formativo

1. Singoli Istituti e Centri di formazione professionale, o gruppi dei medesimi, possono progettare percorsi di integrazione curricolare in obbligo formativo a norma del DPR 257/2000, anche sulla base delle stesse convenzioni stipulate per i percorsi integrati in obbligo scolastico.
2. Le ore destinate a tali percorsi integrati sono concordate tra Istituzioni scolastiche autonome e Centri o Agenzie di formazione nel rispetto del riparto orario previsto dal DPR 275/1999. Negli Istituti professionali di stato possono essere utilizzate in tutto o in parte anche le ore destinate all'area di approfondimento.
3. Tali interventi integrati costituiscono crediti riconoscibili, sia dalla Scuola superiore ai fini della certificazione finale, sia nell'ambito di ulteriori percorsi formativi.

4. In particolare, al termine dei percorsi integrati di cui all'art. 8 co. 5 del DPR 275/1999 e all'art. 7 co. 2 lett. a) del DPR 257/2000 è previsto il raggiungimento del diploma di istruzione secondaria superiore e di una qualifica professionale. I percorsi con arricchimento curricolare di cui all'art. 9 del DPR 275/1999 e all'art. 7 co. 2 lett. b) del DPR 257/2000 danno luogo al conseguimento del diploma di istruzione secondaria superiore e di crediti spendibili nella formazione professionale.
5. I percorsi integrati della 'terza area' professionalizzante attualmente svolti nell'ultimo biennio degli Istituti professionali di stato in collaborazione con i C.F.P. trovano esito in un titolo di qualifica di II livello. Per questi percorsi il Gruppo di pilotaggio di cui all'art. 9 del presente accordo ha il compito, con l'ausilio di un nucleo apposito di esperti, di rideterminare i contenuti e l'elenco dei titoli di qualifica conseguibili in esito a tali percorsi, in accordo con la rilevazione regionale dei fabbisogni di professionalità e il relativo sistema di programmazione dell'offerta formativa.

Art. 5 - Certificazione dei crediti e passaggio tra sistemi

1. In ogni caso le Istituzioni scolastiche autonome sono titolari dell'assolvimento dell'obbligo scolastico e della relativa certificazione.
2. I percorsi professionalizzanti integrati in obbligo scolastico costituiscono parte integrante del curriculum del primo anno. Sono riconosciuti come crediti per l'assolvimento dell'obbligo formativo sia nella scuola superiore che nei percorsi di formazione professionale.
3. Per il riconoscimento dei crediti acquisiti nel Sistema della formazione professionale, nell'esercizio dell'apprendistato, nel corso di attività lavorativa o di autoformazione, ai fini dell'accesso ai diversi anni dei corsi di istruzione secondaria superiore vengono istituite, presso le singole Istituzioni scolastiche autonome, le commissioni previste dall'art. 6 comma 1 del DPR 257/2000. Le Commissioni, composte da docenti designati dai rispettivi collegi, sono coadiuvate da esperti del mondo del lavoro e della formazione professionale tratti da un elenco predisposto con apposito bando dall'Amministrazione regionale. In via transitoria e fino alla costituzione di tale elenco gli esperti del mondo del lavoro e della formazione sono individuati rispettivamente nel personale dei servizi decentrati per l'impiego e dei Centri di formazione professionale attribuiti alle Province in base all'art. 4 della legge 16 dicembre 1998, n. 31. Il certificato, rilasciato dalle commissioni di cui sopra, e attestante le competenze acquisite è redatto secondo i modelli predisposti dal Ministero

della Pubblica Istruzione e deve avere le caratteristiche di cui al comma 3 art. 6 DPR 257/2000.

4. Per il passaggio dagli anni di corso del sistema della Pubblica Istruzione a quello della Formazione Professionale e dell'Apprendistato, in analogia a quanto previsto al comma precedente e ai sensi dell'art. 6 comma 4 DPR 257/2000 le Istituzioni scolastiche autonome e le Agenzie di formazione professionale, con apposita intesa, stabiliranno criteri e modalità per la valutazione dei crediti formativi ed per il loro riconoscimento. Vengono inoltre costituite apposite Commissioni costituite dai docenti designati dai rispettivi collegi docenti (o organismi equivalenti) dei Centri di formazione professionale, coadiuvate da esperti del mondo del lavoro e dell'istruzione. In via di prima applicazione gli esperti del mondo del lavoro e dell'istruzione sono indicati rispettivamente dai Servizi per l'impiego decentrati e dall'Ufficio Scolastico Regionale. La Regione con proprie disposizioni indica le modalità di verifica dei crediti e i criteri di inserimento nei percorsi formativi, nonché i modelli di certificato attestante le competenze acquisite.
5. Nel quadro dell'istituzione di un sistema regionale di certificazione delle competenze si costituisce, inoltre, una Commissione di studio per definire, a tale scopo, gli eventuali ambiti di equivalenza dei percorsi formativi nonché il valore dei crediti maturati presso le Istituzioni scolastiche autonome, presso la Formazione professionale oppure nell'Apprendistato. Della Commissione di studio fanno parte esperti rappresentanti dell'Amministrazione regionale, del Sistema scolastico e formativo, delle Amministrazioni Provinciali e del mondo del lavoro.

Art. 6 - Accredimento per le attività integrate di formazione professionale

1. Le Istituzioni scolastiche autonome che intendono svolgere attività di formazione integrate con il Sistema di formazione professionale regionale intraprendono il percorso di accredimento regolato dall'accordo Stato - Regioni del 18 febbraio 2000 e predisposto, sulla base degli standard minimi nazionali, dall'Amministrazione regionale per ambiti di attività e tipologie d'intervento.
2. È comunque ammessa la partecipazione di Istituzioni scolastiche autonome non ancora accreditate a progetti integrati qualora siano svolti in partenariato con altri soggetti, tra i quali sia incluso almeno un Centro di formazione professionale accreditato.

Art. 7 - Anagrafe dell'obbligo formativo

1. Ai fini dell'istituzione dell'anagrafe regionale degli allievi in età di obbligo formativo (art. 3 DPR 257/2000), la Regione Veneto - d'intesa con l'Ufficio Scolastico Regionale - individua criteri univoci e predispone gli strumenti informatici (software) per la raccolta dei dati e delle informazioni relative agli allievi che hanno adempiuto all'obbligo scolastico e ai loro percorsi successivi.
2. Le Istituzioni scolastiche autonome si impegnano ad utilizzare il software specificamente predisposto e a fornire i dati tramite gli strumenti telematici indicati dalla Regione Veneto. I dati sono successivamente distribuiti tramite il SIL ai Centri per l'impiego competenti per territorio, che svolgono le previste funzioni di informazione, orientamento, tutoring anche con l'assistenza dei Centri di formazione professionale.
3. Per garantire la corretta trasmissione dei dati e l'assistenza tecnica necessaria, le Amministrazioni provinciali individuano un referente locale presso i servizi per l'impiego decentrati. Le Istituzioni scolastiche autonome individuano, ove già non esista, un referente d'istituto per la gestione e la trasmissione dei dati e ne comunicano il nominativo alla Regione e ai Servizi per l'impiego.
4. Le parti individuano lo strumento dell'anagrafe regionale come base per sviluppare, in prospettiva, analisi e monitoraggi degli esiti dei percorsi formativi.

Art. 8 - Centri a gestione diretta

1. I Centri di formazione professionale a gestione diretta regionale che, in base all'art. 4 della legge regionale 16 dicembre 1998, n. 31, vengono trasferiti alle Province a partire dal 1° settembre 2001, sono strutture fondamentali di supporto tecnico per attività svolte a livello locale in coordinamento tra servizi per l'impiego e sistemi formativi.
2. Per facilitare il coordinamento delle attività gestite direttamente dalle Province con il sistema della programmazione regionale si istituisce un gruppo tecnico di consulenza composto da personale esperto della Regione e delle Amministrazioni provinciali. Tale gruppo tecnico si raccorda con la Commissione di studio per il riconoscimento dei crediti formativi di cui all'art. 5 comma 5 della presente intesa e segue in particolare i processi di qualità delle strutture pubbliche di formazione. Inoltre, in attesa dell'istituzione di un elenco regionale di esperti per le Commissioni di cui all'art. 6 del DPR 257/2000, i Centri forniscono provvisoriamente il personale esperto di formazione come previsto dall'art 5 comma 3 della presente intesa.

Art. 9 - Coordinamento

1. Per l'attuazione del presente accordo viene istituito un gruppo paritetico di pilotaggio, composto da rappresentanti della Regione, dell'Ufficio Scolastico Regionale e delle Amministrazioni Provinciali.

Art. 10 - Risorse finanziarie

1. Le risorse finanziarie saranno individuate con successive apposite intese da stipularsi per ciascuna area di intervento.

Venezia, 17 luglio 2001

L'Assessore regionale alle Politiche dell'Occupazione e della Formazione
dott. Raffaele Grazia

L'Assessore regionale per la Cultura e l'Identità Veneta
prof. Ermanno Serrajotto

Il Direttore dell'Ufficio Scolastico Regionale
Francesco De Sanctis

A.2. Accordo tra la Regione Veneto e l'Ufficio Scolastico Regionale per il Veneto - Direzione Generale per la realizzazione dall'anno scolastico 2003/2004 di un'offerta formativa integrata e sperimentale di istruzione e formazione professionale

LA REGIONE DEL VENETO E L'UFFICIO SCOLASTICO REGIONALE PER IL VENETO DIREZIONE GENERALE

Premesso e considerato che:

- ai sensi dell'art. 117, come sostituito dalla Legge Costituzionale n. 3 del 18 ottobre 2001 - Riforma del Titolo V, alla Regione spetta la competenza esclusiva in materia di istruzione e formazione professionale, fatta salva la determinazione dei livelli essenziali di prestazioni da parte dello Stato;

- la Legge n. 53 del 28 marzo 2003 "Delega al Governo per la definizione delle norme generali dell'istruzione e dei livelli essenziali delle prestazioni in materia di istruzione e formazione professionale" prevede che

- è assicurato a tutti il diritto all'istruzione e alla formazione per almeno 12 anni o comunque fino al conseguimento di una qualifica entro il diciottesimo anno d'età;

- l'attuazione di tale diritto si realizza nel sistema di istruzione e in quello d'istruzione e formazione professionale secondo livelli essenziali di prestazione definiti su base nazionale;

- i percorsi del sistema dell'istruzione e della formazione professionale realizzano profili educativi, culturali e professionali ai quali conseguono titoli e qualifiche professionali di differente livello valevoli su tutto il territorio nazionale;

- è assicurata e assistita la possibilità di cambiare indirizzo all'interno del sistema dei licei nonché di passare dal sistema dei licei al sistema dell'istruzione e della formazione professionale e viceversa, mediante apposite iniziative didattiche;

- in base all'articolo 68 della Legge 17 maggio 1999 n. 144, e al successivo DPR n. 257 del 12 luglio 2000 attuativo del medesimo articolo, viene istituito l'obbligo di frequenza di attività formative fino al diciottesimo anno di età;

- l'Accordo Stato-Regioni del 2 marzo 2000 contenente disposizioni in materia di obbligo di frequenza delle attività formative in attuazione dell'art. 68 della Legge 17 maggio 1999 n. 144 stabilisce la necessità di intese per l'integrazione tra percorsi scolastici e formazione professionale;

- l'art. 21 della Legge 15 marzo 1997 n. 59 prevede, nell'ambito della regolamentazione dell'autonomia delle istituzioni scolastiche, la realizzazione, da parte di

queste ultime, di iniziative per l'ampliamento dell'offerta formativa e di accordi per percorsi integrati tra diversi sistemi formativi;

- in base al D.P.R. 275 dell'8 marzo 1999 alle istituzioni scolastiche autonome spetta di provvedere alla definizione e realizzazione dell'offerta formativa, nel rispetto delle funzioni attribuite alle Regioni o a queste delegate e dei compiti e delle funzioni trasferite agli Enti locali coordinandosi con gli stessi, ai sensi degli articoli 138 e 139 del Decreto legislativo 112/98;

- in base al Decreto legislativo n. 300 del 30 luglio 1999 e al Regolamento attuativo dello stesso, approvato con D.P.R. n. 347 del 6 novembre 2000, alla Direzione Generale dell'Ufficio Scolastico Regionale per il Veneto spettano funzioni di supporto alle istituzioni scolastiche autonome, di rapporto con le Amministrazioni regionali e con gli Enti locali, con le Università e le Agenzie formative, con particolare riferimento all'offerta formativa integrata;

- la Legge regionale 30 gennaio 1990 n. 10 prevede, all'art. 12, azioni integrate tra formazione professionale e sistema scolastico;

- la Legge regionale 13 aprile 2001 n. 11 definisce compiti e funzioni della Regione e degli Enti locali in materia di programmazione dell'offerta formativa e di gestione delle strutture di formazione professionale, in attuazione del Decreto legislativo 112/98;

- la Legge n. 144 del 5 febbraio 1992 detta i principi dell'ordinamento in materia di diritti, integrazione sociale e assistenza della persona handicappata e, in particolare, il diritto all'educazione e all'istruzione (articolo 12), l'integrazione scolastica (articolo 13), le modalità di attuazione dell'integrazione (articolo 14), la valutazione del rendimento e prove d'esame (articolo 16), la formazione professionale (articolo 17);

- la Regione Veneto ha sottoscritto in data 18 gennaio 1994 un Protocollo d'intesa con il Ministero della Pubblica Istruzione per l'attuazione di percorsi formativi sperimentali integrati con gli Istituti Professionali di Stato;

- negli anni scolastici 1999/2000, 2000/2001, 2001/2002 e 2002/2003 la Regione Veneto e La Direzione Generale dell'Ufficio Scolastico Regionale per il Veneto hanno promosso, attraverso apposite Intese, lo svolgimento di attività integrate sperimentali tra la scuola e i centri della formazione professionale regionale per l'assolvimento dell'obbligo scolastico;

- la Regione Veneto ha sottoscritto in data 17 luglio 2001 un Protocollo d'intesa interistituzionale con la Direzione Generale dell'Ufficio Scolastico Regionale per il Veneto e con le Province del Veneto per l'attuazione dell'obbligo formativo come previsto dall'art. 68 della Legge 144/99;

- la Regione Veneto ha sottoscritto in data 3 ottobre 2002 un Protocollo d'intesa con il Ministero dell'Istruzione, dell'Università e della Ricerca e con il Ministero del Lavoro e delle Politiche Sociali per la sperimentazione di nuovi modelli nel sistema

di istruzione e di formazione;

- in attuazione di detto Protocollo nell'anno scolastico 2002/2003 la Regione Veneto, d'intesa con la Direzione Generale dell'Ufficio scolastico regionale, ha attivato la sperimentazione di 20 percorsi formativi triennali per qualifiche professionali nel settore secondario;

- il Programma regionale per il lavoro prevede azioni sperimentali allo scopo di favorire un sempre maggiore raccordo tra attività formative e politiche attive del lavoro, nonché il sostegno allo sviluppo dei partenariati locali e settoriali;

- i recenti Piani di orientamento professionale della Regione Veneto hanno consentito di attuare iniziative sperimentali di orientamento attraverso progetti integrati tra istruzione scolastica, sistema della formazione professionale ed Enti Locali;

- la Regione Veneto ha sottoscritto in data 11 marzo 2003 un Protocollo d'intesa con la Direzione Generale dell'Ufficio Scolastico Regionale per il Veneto e con le Associazioni "Forma Veneto", con sede in Venezia Mestre, e la "Scuola Centrale di Formazione", con sede in Venezia Mestre, per l'attuazione del dispositivo di accompagnamento dei percorsi triennali sperimentali;

- la Regione Veneto ha sottoscritto in data 31 luglio 2003 un Protocollo d'intesa con la Direzione Generale dell'Ufficio Scolastico Regionale per il Veneto e le Parti Sociali per l'attuazione della sperimentazione ai sensi dell'art. 4 della Legge 53/2003 in materia di Alternanza scuola-lavoro;

- la Regione Veneto ha sottoscritto in data 3 ottobre 2003 un Protocollo d'intesa con il Ministero dell'Istruzione, dell'Università e della Ricerca e con il Ministero del Lavoro e delle Politiche Sociali per la realizzazione dall'anno scolastico 2003/2004 di un'offerta formativa sperimentale di istruzione e formazione professionale;

- la Direzione Generale dell'Ufficio Scolastico Regionale per il Veneto e le Istituzioni scolastiche autonome concorrono all'attuazione del presente Accordo nell'ambito e in conformità con gli ordinamenti scolastici, come definiti dalle normative nazionali e comunitarie vigenti;

- la Regione Veneto concorre all'attuazione del presente Accordo nell'ambito e in conformità con gli ordinamenti dell'Unione Europea, dello Stato e della Regione Veneto in materia di orientamento e formazione professionale, come definiti dalle norme e dagli atti di programmazione in vigore o che interverranno nel periodo di validità dell'Accordo stesso;

CONVENGONO E STIPULANO IL SEGUENTE ACCORDO

Art. 1 – Finalità

Le premesse costituiscono parte integrante e sostanziale del presente Accordo. Il presente Accordo ha lo scopo di:

- a) garantire, all'interno dei diversi sistemi dell'istruzione, della formazione professionale e dell'apprendistato, il successo formativo dei giovani, inteso come conquista personale di autonomia, consapevolezza culturale e responsabilità, tale da consentire a ciascuno il pieno esercizio della cittadinanza attiva, insieme con l'acquisizione di competenze spendibili nel mondo del lavoro e nella prospettiva di una formazione lungo tutto l'arco della vita;
- b) promuovere, nella prospettiva del successo formativo, la qualità dell'offerta regionale per l'assolvimento del diritto - dovere all'istruzione e alla formazione al fine di valorizzare, in senso diacronico, la continuità dei percorsi e, in senso sincronico, sia le relazioni tra i soggetti formativi sia le relazioni tra questi e gli altri soggetti del territorio;
- c) ricostruire, nell'ottica dell'integrazione dei saperi, del fare e dell'agire, l'insieme delle competenze comuni e specifiche dei diversi sistemi, con particolare attenzione a quelle spendibili e trasferibili nei percorsi di istruzione - formazione - lavoro e viceversa;
- d) individuare, condividere, sperimentare e documentare criteri e dispositivi di certificazione delle competenze nell'ambito dell'offerta formativa regionale che assicurino al contempo flessibilità dei percorsi e standard comuni di valutazione;
- e) assicurare che lo svolgimento di percorsi formativi integrati per l'assolvimento del diritto-dovere di istruzione e formazione avvenga nella cornice di strutture appositamente accreditate o comunque appartenenti al sistema nazionale di istruzione, ai sensi della vigente normativa;
- f) aiutare i giovani nelle loro scelte
- potenziando la valenza orientante dei percorsi formativi
 - promuovendo azioni educative diversificate, al fine di rispondere con efficacia ai bisogni formativi dei giovani, in relazione alla pluralità degli stili cognitivi
 - attribuendo piena legittimazione, in senso educativo e didattico, alle metodologie attive di apprendimento centrate sull'operatività, riconoscendone la valenza per lo sviluppo cognitivo, personale e professionale
 - favorendo nella persona la consapevolezza che le proprie risorse costituiscono ricchezza per sé e per la comunità
 - valorizzando le competenze acquisite anche attraverso percorsi non formali che trovino riconoscimento in idonei strumenti di documentazione, di valutazione e di autovalutazione

- introducendo nei diversi piani di studio caratterizzanti i percorsi di istruzione e formazione elementi di cultura del lavoro in un'ottica di integrazione e complementarità con gli stessi
- g) contenere il fenomeno della dispersione scolastica
- sostenendo ciascun giovane nell'individuazione del percorso maggiormente rispondente ai suoi bisogni formativi, in coerenza con la realtà territoriale, mediante opportune azioni di orientamento
 - rendendo agevole il passaggio, a chi lo richieda, tra i sistemi dell'istruzione e della formazione professionale, nella consapevolezza che tale scelta costituisce un'opportunità e non un ripiego
 - facilitando il rientro nei percorsi di istruzione e di formazione dei giovani che ne siano usciti
- h) monitorare costantemente le dinamiche del percorso di ogni giovane soggetto al diritto dovere all'istruzione e alla formazione e rendere funzionante il collegamento delle reti di trasmissione dei dati, perché sia possibile attuare, in tempo reale, gli interventi adeguati laddove se ne riscontri la necessità
- i) garantire la diffusione delle informazioni contenute in questo Accordo a tutti i soggetti coinvolti.

Art. 2 – Interventi integrati di orientamento

La Regione Veneto e la Direzione Generale dell'Ufficio Scolastico Regionale per il Veneto, ciascuna nell'ambito delle proprie competenze, intendono proseguire nella promozione di interventi a valenza orientativa attraverso la costituzione di reti territoriali, anche tenendo conto della valutazione positiva delle esperienze avviate nelle precedenti annualità, al fine di realizzare un sistema integrato di azioni che renda congruenti le attività curricolari di orientamento poste in essere dalle scuole e dai centri di formazione con gli altri interventi promossi sul territorio. Le suddette azioni saranno condotte entro un quadro di piena collaborazione tra la Regione Veneto e la Direzione Generale dell'Ufficio Scolastico Regionale per il Veneto, sia nella fase di programmazione che in quella di valutazione. In particolare le parti si impegnano in tal senso a

- promuovere iniziative e servizi per l'orientamento, con specifico riferimento alla nuova normativa in materia di diritto - dovere all'istruzione e alla formazione
- consolidare le reti territoriali già esistenti sostenendone lo sviluppo e il rafforzamento

- favorire intese e interazioni tra i vari soggetti del territorio ed estendere il sistema a rete a tutti gli istituti scolastici e gli organismi di formazione
- implementare nuove e più adeguate metodologie che si colleghino ai processi di insegnamento/apprendimento
- diffondere, promuovere e sostenere le "buone pratiche" di orientamento sperimentate e realizzate da istituti scolastici e da agenzie formative in rete tra loro e con gli altri servizi del territorio interessati
- esplicitare le priorità di intervento stabilite in relazione al contesto territoriale e alla situazione specifica dell'istituzione scolastica
- descrivere le azioni pianificate e le metodologie poste in essere al fine di realizzare le iniziative di orientamento programmate
- definire le modalità di partecipazione al coordinamento tra vari ordini di scuole, in particolare nell'ambito delle reti territoriali presenti nella Regione.

Art. 3 - Percorsi di formazione per l'assolvimento del diritto dovere all'istruzione e all'istruzione e formazione professionale

La Regione Veneto e la Direzione Generale dell'Ufficio Scolastico Regionale per il Veneto procedono, nell'ambito delle proprie competenze, alla programmazione, alla progettazione e alla realizzazione di un'offerta formativa sperimentale ed integrata, attraverso la riorganizzazione delle attività educative didattiche, al fine sia di potenziare le capacità di scelta degli studenti sia di consentire loro l'acquisizione di nuove competenze spendibili anche nel mondo del lavoro.

Art. 4 - Percorsi triennali di qualifica

In attesa della conclusione del percorso di partenariato istituzionale per il riconoscimento a livello nazionale dei crediti, delle certificazioni e dei titoli, i progetti relativi ai percorsi triennali di formazione professionale finalizzati al conseguimento di un attestato di qualifica definiscono preventivamente, in sede locale, i criteri per il riconoscimento dei crediti ai fini del passaggio tra i sistemi, ferma restando l'autonomia delle istituzioni scolastiche e degli organismi di formazione. La Regione Veneto e la Direzione Generale dell'Ufficio Scolastico Regionale per il Veneto, in relazione a tali percorsi, si impegnano ad individuare di comune accordo un sistema di certificazione delle acquisizioni, anche maturate in esperienze lavorative, e di riconoscimento dei crediti formativi. Tali dispositivi sono finalizzati a consentire all'allievo di continuare il proprio iter formativo attraverso passaggi e rientri dall'istruzione alla formazione professionale e viceversa, mediante apposite iniziative didattiche anche di accompagnamento e di personalizzazione dei percorsi.

Art. 5 - Percorsi rivolti a soggetti che non hanno assolto l'obbligo scolastico

La Regione Veneto e la Direzione Generale dell'Ufficio Scolastico Regionale per il Veneto promuovono interventi di rimotivazione allo studio, di orientamento e di accompagnamento nei confronti dei giovani i quali - ancorché prosciolti dall'obbligo scolastico - non abbiano portato a conclusione il primo ciclo d'istruzione, superando il previsto esame di Stato, e sono conseguentemente privi del titolo di accesso al sistema dei licei e al sistema dell'istruzione e della formazione professionale. Si impegnano inoltre a favorire intese tra le istituzioni scolastiche, i Centri Territoriali Permanenti per l'educazione degli adulti e gli organismi di formazione professionale, allo scopo di consentire il conseguimento del diploma di scuola secondaria di primo grado e la prosecuzione degli studi anche in percorsi di istruzione e formazione professionale, nonché il riconoscimento di crediti validi ai fini di ogni successivo percorso.

Art. 6 - Percorsi rivolti a soggetti disabili

All'interno della generale finalità di garantire il successo formativo e contrastare la dispersione scolastica richiamata dall'art. 3 del Protocollo siglato in data 3 ottobre 2003 dalla Regione Veneto, M.I.U.R. e M.L.P.S., la Regione Veneto e la Direzione Generale dell'Ufficio Scolastico Regionale per il Veneto concordano nel definire e sostenere gli interventi formativi volti a superare stati di emarginazione e di esclusione sociale del soggetto disabile. A tal fine si impegnano a

- promuovere ed estendere anche ai rapporti tra istituti scolastici e organismi di formazione professionale le forme di collaborazione previste dall'art. 14 comma 1c) della Legge 104/92 per la continuità educativa fra i diversi gradi di scuola
- favorire la progettazione e l'attuazione di percorsi integrati volti a personalizzare gli interventi, a potenziare le capacità e gli aspetti motivazionali del soggetto disabile.

Per assicurare la realizzazione delle azioni su esposte verrà favorita la stipula di apposite convenzioni tra istituzioni scolastiche e organismi di formazione professionale ai sensi del DPR 275/99 art 7 comma 9.

Art. 7 - Percorsi rivolti a minori soggetti a restrizione della libertà personale

La specificità della problematica relativa alla devianza minorile rende necessario prevedere interventi differenziati. A questo scopo la Regione Veneto e la Direzione Generale dell'Ufficio Scolastico Regionale per il Veneto promuovono

- iniziative concordate ed integrate di istruzione e di formazione professionale al fine di garantire il conseguimento del titolo al termine del primo ciclo di istruzione

eventualmente attraverso percorsi pre-professionalizzanti, che garantiscano crediti validi ai fini di ogni successivo percorso di istruzione e formazione, progettati d'intesa tra organismi di formazione, CTP e istituzioni penitenziarie iniziative integrate finalizzate all'assolvimento del diritto-dovere all'istruzione e alla formazione e all'ottenimento di competenze spendibili sul mercato del lavoro.

A tale scopo, ed in particolare per garantire i prerequisiti culturali agli allievi che ne siano privi, saranno favorite le intese tra le istituzioni penitenziarie, gli organismi di formazione e i CTP.

Art. 8 - Percorsi sperimentali in alternanza scuola lavoro

In osservanza di quanto previsto nel Protocollo d'intesa sottoscritto in data 31 luglio 2003 tra la Regione Veneto, l'Ufficio Scolastico Regionale e le Parti Sociali, la Regione Veneto e la Direzione Generale dell'Ufficio Scolastico Regionale per il Veneto si impegnano, ciascuno per quanto di competenza, a proseguire nella definizione di iniziative sperimentali in alternanza scuola – lavoro, da attuare sia nelle istituzioni scolastiche sia nel sistema dell'istruzione e formazione professionale, in collaborazione con le imprese e gli enti pubblici e privati, ivi inclusi quello del terzo settore.

Art. 9 - Percorsi di Istruzione e Formazione Tecnica Superiore La Regione Veneto e la Direzione Generale dell'Ufficio Scolastico Regionale per il Veneto si impegnano, ciascuno per quanto di competenza e in un'ottica di sostegno dei percorsi di Istruzione e Formazione Tecnica Superiore

- a favorire azioni di monitoraggio dell'utilizzo degli standard minimi di competenza applicabili a questi percorsi formativi, nell'ambito delle attività del Comitato Regionale per gli I.F.T.S., coordinandole con il monitoraggio degli esiti occupazionali realizzato dalle agenzie formative nazionali di supporto
- ad elaborare disposizioni condivise di gestione delle attività amministrative e a garantirne il rispetto.

Art. 10 - Certificazione dei crediti e passaggio tra sistemi

Per il riconoscimento dei crediti acquisiti nel sistema della formazione professionale regionale, nell'esercizio dell'apprendistato, nel corso di attività lavorativa o di autoformazione, ai fini dell'accesso ai diversi anni dei corsi del ciclo secondario di istruzione vengono istituite, presso le singole istituzioni scolastiche autonome, apposite Commissioni. Tali Commissioni, composte da docenti designati dai rispettivi Collegi, sono coadiuvate da esperti del mondo del lavoro e della formazione. Il certificato, rilasciato dalle Commissioni di cui sopra, e attestante le competenze acquisite, è redatto secondo i modelli predisposti dal M.I.U.R. e deve avere le caratteristiche di cui al comma 3 art. 6 DPR 257/2000.

Per il passaggio dal secondo ciclo dell'istruzione scolastica al sistema della formazione professionale, fatta salva la riconoscibilità dei crediti acquisiti anche attraverso i contratti di apprendistato, in analogia a quanto previsto al comma precedente, vengono costituite apposite Commissioni formate dai docenti designati dai rispettivi Collegi docenti (od organismi equivalenti) dei Centri di formazione professionale, coadiuvate da esperti del mondo del lavoro e dell'istruzione. La Regione con proprie disposizioni indica le modalità di verifica dei crediti e i criteri di inserimento nei percorsi di formazione professionale, nonché i modelli di certificato attestante le competenze acquisite. Le istituzioni scolastiche autonome e gli organismi di formazione professionale, con apposite intese locali, stabiliranno criteri e modalità per la valutazione dei crediti formativi e per il loro riconoscimento, nonché per l'attivazione di eventuali moduli integrativi. Nel quadro dell'istituzione di un sistema regionale di certificazione delle competenze, la Regione Veneto e la Direzione Generale dell'Ufficio Scolastico Regionale per il Veneto concordano nel definire congiuntamente i criteri operativi per le intese tra i soggetti ed i dispositivi metodologici, strumentali e procedurali da utilizzare per l'effettuazione dei relativi passaggi. Concordano inoltre di progettare, sperimentare e monitorare in modo congiunto apposite iniziative per garantire la definizione di standard minimi omogenei per tutto il territorio, la trasparenza e la riconoscibilità delle acquisizioni e per facilitare la possibilità di passaggio da un sistema all'altro e all'interno dello stesso sistema.

Art. 11 - Anagrafe dei giovani soggetti al diritto-dovere all'istruzione e alla formazione

Le parti confermano la necessità dell'Anagrafe regionale degli allievi e delle allieve, di cui all'art. 3 del DPR 257/2000 e all'art. 7 del Protocollo d'intesa siglato tra Regione Veneto, Ufficio Scolastico Regionale e Province in data 25 maggio 2001. Le parti individuano pertanto lo strumento dell'Anagrafe regionale come base per sviluppare analisi e monitoraggi degli esiti dei percorsi formativi e concordano nella necessità di sostenere e potenziare le azioni già in corso. A tal fine si impegnano, ciascuna per le proprie competenze, a

- portare a completamento il sistema di raccolta dati
- assicurare tempestività nello svolgimento delle operazioni richieste
- mettere a disposizione di tutti i soggetti interessati i dati utili a supportare le decisioni che rientrano nelle competenze e responsabilità di ciascuno.

Art. 12 - Formazione congiunta degli operatori

La Regione Veneto e la Direzione Generale dell'Ufficio Scolastico Regionale per il Veneto si impegnano ad avviare iniziative di formazione congiunta degli

operatori dell'istruzione e della formazione professionale per lo scambio di esperienze, per l'acquisizione di metodologie utili alla definizione delle competenze e alle relative modalità di verifica al fine di facilitare il riconoscimento reciproco di crediti formativi. Analoghe iniziative di formazione congiunta verranno avviate nel campo dell'orientamento per acquisire le competenze necessarie per un'azione integrata e diffusa rivolta agli allievi ed alle famiglie secondo criteri di incisività ed efficacia.

Art. 13 – Diffusione del presente Accordo e intese territoriali Le parti si impegnano a diffondere il presente Accordo nei rispettivi ambiti di competenza e a promuovere Intese con altri soggetti istituzionali anche territorialmente competenti in materia di istruzione, formazione e politiche attive del lavoro.

Art. 14 - Organismo di supporto alla sperimentazione dell'offerta formativa Per l'attuazione del presente Accordo è istituito un Gruppo di supporto dell'attività di programmazione delle azioni, composto da rappresentanti della Regione Veneto e della Direzione Generale dell'Ufficio Scolastico Regionale per il Veneto.

Art. 15 - Convenzioni locali per l'attuazione delle azioni

Per le azioni di cui al presente Accordo, e in particolare per quelle relative all'art. 5 "Percorsi rivolti a soggetti che non hanno assolto all'obbligo scolastico", all'art. 6 "Percorsi rivolti a soggetti disabili", all'art. 7 "Percorsi rivolti a minori soggetti a restrizione della libertà personale", nonché all'art. 10 "Certificazione di crediti e passaggio tra sistemi", le parti si impegnano a favorire la sottoscrizione di convenzioni locali tra le istituzioni scolastiche autonome e gli organismi del sistema regionale della formazione professionale ed a regolarne congiuntamente i criteri generali.

Art. 16 - Risorse Le risorse finanziarie saranno individuate con successive apposite intese da stipularsi per ciascuna area di intervento.

Art. 17 –Norma transitoria - Percorsi integrati di Terza Area Le parti firmatarie del presente Accordo

- concordano che i percorsi integrati della Terza Area professionalizzante attualmente svolti nell'ultimo biennio degli Istituti professionali di Stato in collaborazione con i C.F.P., trovino esito in un titolo di qualifica corrispondente al III livello europeo. In attesa della nuova configurazione istituzionale e strutturale da attribuire agli attuali Istituti Professionali di Stato nel quadro della riforma del sistema scolastico disegnata dalla riforma costituzionale, la Regione Veneto riconosce i titoli di qualifica in esito positivo ai percorsi secondo un repertorio appositamente individuato

- assicurano la prosecuzione dei percorsi integrati di Terza Area per il biennio 2003-2005 attraverso il conferimento delle risorse all'uopo destinate all'Ufficio

Scolastico Regionale per il Veneto o ad una istituzione scolastica designata dalla stessa Direzione Generale dell'Ufficio Scolastico Regionale.

Art. 18 - Norma di rinvio

Per quanto non espressamente richiamato nel presente Accordo, si rinvia alle previsioni contenute nei Protocolli e nelle Intese di cui alle premesse, in quanto compatibili.

Venezia, lì 11 dicembre 2003

Per la Regione del Veneto
Raffaele Grazia

Per la Direzione Generale dell'Ufficio Scolastico Regionale per il Veneto
Enzo Martinelli

B. Accordi sussidiarietà (triennali e quadriennali)

B.1. Accordo tra Regione del Veneto e Ufficio Scolastico Regionale per il Veneto per la gestione dell'anagrafe degli studenti di cui al d.lgs n. 76 del 15 aprile 2005

TRA

La Regione del Veneto, con sede in Venezia, Palazzo Balbi, Dorsoduro 3901, codice fiscale 80007580279, rappresentata da Pier Angelo Turri, nato a Verona il 27/09/1955 e domiciliato ai fini del presente accordo presso la citata sede della Giunta Regionale, il quale agisce in quest'atto nella sua veste di Direttore Regionale della Sezione Lavoro giusta DGR n. 1222 del 15/07/2014

E

l'Ufficio Scolastico Regionale per il Veneto, con sede a Venezia in Riva De Biasio, Santa Croce 1299, rappresentato da Daniela Beltrame nata a Udine il 14/04/1959 e domiciliata ai fini del presente accordo presso la citata sede dell'Ufficio Scolastico Regionale per il Veneto, la quale agisce in quest'atto nella sua veste di Direttore Generale nominato con D.P.C.M. del 04/09/2014

PREMESSO CHE

Nel luglio 2001 la Regione del Veneto, l'Ufficio Scolastico Regionale e le Province del Veneto hanno sottoscritto un Protocollo per l'attuazione dell'obbligo formativo istituito con la Legge n. 144 del 1999, che affidava ai Centri per l'Impiego la sorveglianza dell'assolvimento di tale obbligo per i giovani che fossero usciti dal sistema scolastico-formativo. Nell'art. 7 del Protocollo era prevista la messa a punto dell'Anagrafe Regionale dell'Obbligo Formativo (AROF), finalizzata al monitoraggio dell'adempimento dell'obbligo formativo. Ai fini dell'inserimento dei dati degli studenti, sulla base di tale articolo sono stati progressivamente coinvolti

le Istituzioni Scolastiche Secondarie di primo e di secondo grado e i Centri di Formazione Professionale.

Nel 2004 l'Anagrafe è divenuta pienamente operativa ed ha consentito ai Centri per l'Impiego di intervenire su migliaia di casi di giovani in dispersione scolastica, fenomeno che in Veneto si è negli anni manifestato in dimensioni superiori alla soglia del 10%, tasso di abbandono indicato come obiettivo dai Paesi dell'Unione Europea prima per il 2010, e ora per il 2020. Nell'anno scolastico 2012/2013 sono state registrate oltre cinquemila segnalazioni di possibili abbandoni ai CPI.

Il 30 ottobre 2009, con Deliberazione della Giunta Regionale n. 3672, si è proceduto alla trasformazione di AROF nell'Anagrafe Regionale degli Studenti (ARS), nella cui impostazione, in coerenza con le linee del Decreto Legislativo 76 del 15 aprile 2005, si mira a rendere effettiva e diffusa la vigilanza sull'assolvimento al Diritto – Dovere all'Istruzione e alla Formazione (DDIF).

La vigilanza ad oggi esercitata tramite ARS riguarda i giovani di età compresa tra i 14 e i 18 anni; tale fascia d'età appare limitata rispetto alle prescrizioni della normativa che impongono all'Anagrafe regionale la gestione dei dati degli allievi a partire dalla scuola primaria. Alcuni di questi sono contenuti in una banca dati gestita dall'USR Veneto denominata ARIS, con cui ARS condivide il sistema di verifica degli accessi e alcune tabelle.

Attualmente ARS, a differenza di altre banche dati nazionali e regionali che forniscono esclusivamente dati numerici o statici, consente non solamente la rilevazione, ma anche il contrasto dell'evasione, fornendo in tempo reale le informazioni che permettono l'intervento diretto grazie allo scambio tra Soggetti delle notifiche circa lo stato di abbandono, anche provvisorio.

ARS, grazie alle caratteristiche di dinamicità e interistituzionalità del sistema, rende possibile la condivisione dei dati all'interno di un unico raccoglitore, rendendoli immediatamente visibili ai referenti della Regione, ai referenti dell'Istruzione e Formazione e ai Centri per l'Impiego delle Province, in modalità diversificate a seconda dei permessi di accesso accordati, nel rispetto delle norme della privacy.

Come le altre banche dati nazionali e regionali che offrono rappresentazioni ex post del tasso di assolvimento del diritto-dovere di istruzione e formazione, anche ARS, grazie alla raccolta e alla storicizzazione dei dati, consente di realizzare e rendere disponibili report di dati utili alle diverse Istituzioni coinvolte, e sui quali si possono pianificare le politiche pubbliche. Alcuni Soggetti sono sia fornitori che fruitori di dati, altri hanno la possibilità di accedere solamente come fruitori, altri infine potranno ricevere i dati facendone richiesta. I dati ARS sono già stati utilizzati da istituzioni, quali Prefetture, Questure, Unioni di comuni, Centri di ricerca.

L'Anagrafe Regionale degli Studenti è il nodo regionale del Sistema Nazionale

delle Anagrafi degli Studenti previsto dal Decreto Legislativo 76/2005. La Conferenza unificata Stato, Regioni e Autonomie locali, nel dicembre 2010, ha approvato un accordo finalizzato a rendere operativo tale Sistema ma, ad oggi, non si dispone dei necessari protocolli tecnici. Nel giugno del 2013 l'Agenzia per l'Italia Digitale ha emesso linee guida che prevedono, per la fruizione di dati tra Pubbliche Amministrazioni, la stipula di convenzioni e l'accesso via web o in cooperazione applicativa. Il Decreto Legge 104/2013 (convertito con modificazioni in L. 128/2013) stabilisce infine che la piena operatività e l'integrazione delle anagrafi regionali e nazionale dovrà avvenire entro l'anno scolastico 2013/2014. A 13 anni dal Protocollo per l'attuazione dell'obbligo formativo nel 2001, e nelle more dell'avvio del Sistema Nazionale delle Anagrafi degli Studenti, Regione del Veneto e Ufficio Scolastico Regionale ritengono necessario ridefinire ruoli e impegni relativi al funzionamento dell'Anagrafe Regionale degli Studenti, attraverso una specificazione dei principi generali che regolano il conferimento dei dati, una nuova definizione dell'universo di riferimento, l'utilizzo delle informazioni, i report che devono essere resi disponibili e le procedure da seguire sia per un costante monitoraggio, sia per lo sviluppo del sistema.

SI CONVIENE QUANTO SEGUE

Articolo 1 - (Obiettivi e finalità)

L'Accordo ha l'obiettivo di definire finalità, ruoli e strumenti di attuazione dell'Anagrafe degli Studenti come stabilito dal D.lgs. 76 del 15 aprile 2005 e successive modifiche e integrazioni. A tal fine i soggetti intendono:

1. estendere l'ambito di raccolta dei dati in ARS agli allievi della scuola dell'infanzia, primaria e secondaria di primo grado, potenziando l'interoperabilità con la banca dati ARIS gestita dall'USR Veneto e le connessioni con l'Anagrafe Nazionale degli Studenti del MIUR;
2. incentivare l'inserimento dei dati da parte di tutte le scuole e agenzie formative, individuando strumenti di pubblicizzazione e predisponendo linee guida per facilitare gli operatori;
3. migliorare la qualità dei dati inseriti, per la definizione di un quadro informativo attendibile del fenomeno della dispersione;
4. favorire il sistema delle segnalazioni in tempo reale dei possibili evasori perché questi possano essere presi in carico dai CPI o dai Comuni, con l'offerta di accompagnamento e di ri-orientamento;
5. definire i ruoli dei soggetti istituzionali accreditati all'utilizzo di ARS;

6. individuare tempi, tipologie, contenuti e modalità di pubblicizzazione di possibili report riguardanti i dati ARS , utili a definire le politiche scolastiche.

Articolo 2 - (Ruoli e competenze)

La Regione del Veneto contribuisce al funzionamento del sistema attraverso:

1. la gestione della piattaforma tecnologica e il software necessario all'Anagrafe Regionale degli Studenti;
2. il supporto tecnico agli operatori del sistema, direttamente, attraverso incontri periodici a livello territoriale, o tramite soggetti tecnici appositamente delegati;
3. la facilitazione del collegamento con l'Anagrafe Nazionale degli Studenti;
4. la messa a punto degli strumenti e delle indicazioni necessarie alla predisposizione periodica di report, sulla base dei contenuti, dei criteri e dei tempi stabiliti dal tavolo di lavoro interistituzionale. L'Ufficio Scolastico Regionale contribuisce al funzionamento del sistema attraverso:
5. l'integrazione dei dati ARS con i dati della propria banca ARIS che contiene informazioni degli allievi a partire dalla scuola dell'infanzia;
6. il supporto e la sorveglianza sull'inserimento dei dati da parte di scuole statali e paritarie di ogni ordine e grado;
7. la diffusione delle informazioni alle scuole sulle scadenze e sugli aspetti tecnici riguardanti ARS;
8. la diffusione delle informazioni alle scuole sulle modalità di produzione dei report relativi ai dati da queste stesse inseriti, anche ai fini dell'autovalutazione della propria offerta formativa e orientativa;
9. la predisposizione e la pubblicizzazione periodica dei dati, riguardanti il processo e l'output, attraverso report relativi ai dati delle singole aree territoriali e dell'intero territorio regionale.

Per la realizzazione delle attività sopra elencate non è richiesto alcun impegno di spesa da parte dell'Ufficio Scolastico Regionale per il Veneto.

Articolo 3 - (Gruppo di coordinamento interistituzionale)

Al fine di garantire il coordinamento tra le diverse Istituzioni coinvolte è costituito il Gruppo di coordinamento interistituzionale che si riunisce almeno una volta all'anno ed è formato da:

1. un rappresentante della Regione del Veneto

2. un rappresentante dell'Ufficio Scolastico Regionale
3. un rappresentante dei servizi provinciali per l'impiego
4. un rappresentante dell'ANCI Veneto

Il Gruppo ha il compito di stabilire linee e criteri generali per la raccolta e l'utilizzo dei dati, di definire le strategie per potenziare il raccordo tra l'Anagrafe Nazionale e l'Anagrafe Regionale, di promuovere ulteriori collegamenti con altri Soggetti, quali i Comuni e le Università. Il Gruppo verifica l'efficacia del sistema in riferimento alla vigilanza dell'assolvimento del diritto dovere di istruzione e formazione ed esamina gli esiti dei monitoraggi al fine della definizione di politiche di prevenzione e di contrasto della dispersione. Indica le modalità di elaborazione dei dati regionali e territoriali e le forme per la loro diffusione. Opera in raccordo con la Commissione tecnica dell'Anagrafe Regionale degli Studenti, di cui all'art. 7.

Articolo 4 - (Supporto alle scuole per l'inserimento dei dati)

Al fine di garantire che i dati delle scuole e degli allievi siano correttamente inseriti e tempestivamente aggiornati, si individuano i seguenti soggetti quali responsabili:

1. i referenti degli Uffici Scolastici Territoriali che vigileranno sull'inserimento, entro i termini temporali indicati nello scadenziario dei dati delle scuole, dei dati relativi agli allievi dalla scuola d'infanzia alla secondaria di secondo grado, fino all'assolvimento del diritto dovere di istruzione e di formazione
2. i referenti dei Servizi per l'Impiego che vigileranno sull'inserimento, entro i termini temporali indicati nello scadenziario, dei dati relativi agli studenti frequentanti i CFP; essi in collaborazione con gli UUSSTT, offriranno supporto tecnico agli operatori delle scuole e dei CFP.

Articolo 5 - (Report di dati)

L'Anagrafe fornirà report di dati aggregati ai soggetti che ne hanno necessità. I report riguarderanno iscrizioni, frequenze, abbandoni, passaggi tra scuole e tra sistemi, la modalità di assolvimento del Diritto – Dovere all'Istruzione e alla Formazione, gli spostamenti geografici, il successo scolastico e terranno in considerazione dimensioni come età, sesso, nazionalità, residenza, categoria di istruzione o formazione.

Articolo 6 - (Privacy)

Le parti concordano sulla necessità di porre in essere tutte le misure necessarie per creare un sistema stabile, corretto e sicuro, in considerazione del fatto che negli ultimi anni la normativa sulla protezione della riservatezza dei dati personali, e soprattutto la sua concreta applicazione, ha subito importanti mutamenti.

I dati raccolti e gestiti nell'Anagrafe sono relativi alle Istituzioni scolastiche, agli Organismi di formazione, all'offerta formativa e agli allievi. La loro raccolta e

gestione è finalizzata alla esclusiva realizzazione di compiti istituzionali. L'accesso dei soggetti ai dati personali dell'Anagrafe avverrà nel rispetto delle competenze attribuite dalla legge e dei principi di pertinenza, non eccedenza ed indispensabilità di cui al D.lgs 30 giugno 2003, n. 196 (Codice in materia di protezione dei dati personali).

La Regione del Veneto sarà titolare dell'Anagrafe Regionale degli Studenti ai sensi dell'art. 4 del D.Lgs 30 giugno 2003, n. 196 e potrà nominare un Responsabile esterno della gestione della medesima Anagrafe. Gli utenti dell'Anagrafe stipulano un accordo per l'utilizzo del servizio nel quale sono indicate le modalità d'accesso, di fruizione e le procedure per la tutela della riservatezza dei dati personali.

Articolo 7 - (Commissione tecnica di monitoraggio)

Al fine di dare concreta attuazione alle linee di sviluppo individuate dal Gruppo di coordinamento interistituzionale di cui all'art 3 è istituita la Commissione tecnica dell'Anagrafe Regionale degli Studenti, costituita da:

1. 3 referenti della Regione (Dipartimento di Formazione, Istruzione e Lavoro)
2. 3 referente dell'Ufficio Scolastico Regionale per il Veneto
3. 1 referente di Veneto Lavoro
4. 1 rappresentante dei Servizi Provinciali per l'Impiego

La Commissione si riunisce almeno tre volte all'anno per esaminare e risolvere problematiche di natura tecnica e procedurale e può proporre lo sviluppo dell'Anagrafe con particolare riferimento all'adeguamento normativo e alla connessione con gli altri sistemi informativi quali le anagrafi comunali e l'Anagrafe Nazionale degli Studenti. Opera in raccordo con il Gruppo di Lavoro Interistituzionale, in particolare per la stesura del documento che definisce gli aspetti tecnici e procedurali necessari al funzionamento dell'Anagrafe.

Venezia, li 16 dicembre 2014

Per la Regione del Veneto
f.to Dott. Pier Angelo Turri

Per l'Ufficio Scolastico Regionale per il Veneto
f.to Dott.ssa Daniela Beltrame

Venezia, li 16 dicembre 2014