

Regione Veneto
Città Metropolitana di Venezia
Comune di Venezia



Sede: IUSVE CUBE

Via dei Salesiani, 15 - 30174 VENEZIA-MESTRE

**PIANO DI EMERGENZA ED
EVACUAZIONE**

(art. 18, c. 1, lett. t, art. 43, c. 1, lett. D del D.Lgs. 81/08; art. 5 del D.M. 10/03/98)

Versione: Rev. 0 del 30/01/2020

INTRODUZIONE

Il presente piano di emergenza ed evacuazione ha lo scopo di indicare le procedure da seguire per gestire le situazioni di emergenza causate da incendio o altre situazioni di rischio (terremoto, tromba d'aria, alluvione-allagamento, nube tossica, ecc.).

Vengono pertanto indicate le procedure da seguire per garantire il rapido raggiungimento di zone sicure per tutti gli utenti dell'edificio denominato "**IUSVE CUBE**" qualora si renda necessario evacuare per motivi di sicurezza la struttura, che ospita gli enti Istituto Superiore Internazionale Salesiano di Ricerca Educativa (ISRE) ed Istituto Universitario Salesiano Venezia (IUSVE).

CARATTERISTICHE DELL'EDIFICIO

Lo "**IUSVE CUBE**" è un edificio di recente costruzione che si trova all'interno dell'opera salesiana di Mestre, nel Comune di Venezia (VE), via dei Salesiani, n. 15, località Mestre.

Si tratta di immobile moderno, di forma avveniristica, su due piani fuori terra, che ospita uffici e sale per incontri ed eventi formativi:

È presente un ascensore VIMEC per il collegamento del primo piano, non utilizzabile in caso di emergenza.

La segnaletica di emergenza conduce facilmente al **punto di raccolta esterno**, ubicato nel piazzale esterno antistante e indicato dal seguente segnale:



DOTAZIONI DI EMERGENZA E MISURE ORGANIZZATIVE E GESTIONALI

Di seguito sono riepilogate le principali dotazioni di sicurezza e le misure organizzative e gestionali:

ISTITUTO SALESIANO SAN MARCO – CENTRO OSPITALITÀ	
NR. ESTINTORI AD ANIDRIDE CARBONICA (5 kg; 113B)	2
PULSANTI PER SGANCIO ELETTRICO GENERALE	c/o la porta d'entrata
PULSANTI PER SGANCIO FOTOVOLTAICO	c/o la porta d'entrata
CASSETTA DI PRIMO SOCCORSO	Ripostiglio PT

NUMERO ADDETTI ANTINCENDIO	4
NUMERO ADDETTI PRIMO SOCCORSO	2

La collocazione delle dotazioni di sicurezza è specificata nelle planimetrie “*Allegato 5*”.

In caso di evacuazione, il deflusso delle persone dalla struttura avviene seguendo i percorsi di esodo definiti, che conducono con facilità verso le uscite di emergenza. Le uscite danno tutte verso il cortile esterno che funge da punto di raccolta (luogo sicuro).

Tutte le uscite di emergenza e i percorsi di esodo sono dotati di lampade di emergenza che garantiscono visibilità anche in caso di assenza di energia elettrica.

L'efficienza delle dotazioni antincendio è affidata a ditte esterne per quanto riguarda i controlli periodici previsti dalla vigente normativa ed in particolare:

- Estintori,
- Lampade emergenza.

Il Servizio di Prevenzione e Protezione, tramite gli addetti incaricati interni (Squadra di Emergenza) effettua i controlli su tutte le dotazioni di sicurezza.

In caso di emergenze sanitarie gli addetti al primo soccorso hanno a disposizione una cassetta di primo soccorso. A seconda della gravità del caso, disporrà autonomamente per la chiamata al servizio sanitario 118.

Tutti gli ospiti della struttura dovranno prendere visione del presente piano di emergenza ed evacuazione e attenersi alle procedure di seguito specificate.

SQUADRA DI EMERGENZA (ADDETTI ALLE EMERGENZE)

Di seguito sono indicati i nominativi della Squadra di Emergenza (Antincendio e Primo soccorso):

SQUADRA PREVENZIONE E LOTTA ANTINCENDIO		
N.	NOMINATIVO ADDETTO	CORSO EFFETTUATO
1	GOTTARDO FEDERICO (IUSVE)	Attestato corso antincendio – rischio medio
2	BADANAI VALENTINA (ISRE)	Attestato corso antincendio – rischio medio
3	SCANTAMBURLO MATTEO (ISRE)	Attestato corso antincendio – rischio medio
4	RONCHIN MASSIMO (IUSVE)	Attestato corso antincendio – rischio medio

SQUADRA PRIMO SOCCORSO		
N.	NOMINATIVO ADDETTO	CORSO EFFETTUATO
1	BADANAI VALENTINA (ISRE)	Corso formazione primo soccorso Gruppo B
2	PASQUALETTO PIERANGELA (IUSVE)	Corso formazione primo soccorso Gruppo B

PROCEDURE DI COMPORTAMENTO IN CASO DI INCENDIO

- 1) Chiunque individui un principio di incendio deve dare l'allarme a voce, avvisando della situazione di emergenza tutti i presenti e comunque (anche in caso di altra emergenza), immediatamente avvisare gli addetti alle emergenze presenti nella struttura.
- 2) Gli addetti alle emergenze, se è il caso, intervengono con i mezzi antincendio a loro disposizione e avvisano i Vigili del Fuoco dell'emergenza in atto.
- 3) Tutti coloro che non sono direttamente impegnati nell'estinzione dell'incendio (vedi punto 2), al segnale di allarme, procedono all'evacuazione seguendo le norme generali di comportamento "*Allegato 1*", recandosi verso l'uscita di emergenza più vicina (non usare l'ascensore):



- 4) Usciti dall'edificio ci si porta al punto di raccolta esterno. Gli addetti alle emergenze agevolano lo sfollamento di eventuali disabili, ospiti presenti nella struttura e, dopo aver verificato che tutti siano stati evacuati, si recano verso il punto di raccolta esterno, rimanendo a disposizione dei Soccorsi Esterni:



- 5) Raggiunto il punto di raccolta esterno, si attendono istruzioni del Responsabile per le Emergenze o dei VVF (avviso di cessata emergenza).

PROCEDURE DI COMPORTAMENTO IN CASO DI TERREMOTO

In caso di evento sismico, alle prime scosse telluriche occorre:

Se ci si trova in un luogo chiuso:

- Mantenere la calma;
- Non precipitarsi fuori;
- Qualora ci si trovi nei corridoi o nel vano delle scale, rientrare nel proprio ufficio o in quello più vicino o altra sala;
- Ripararsi sotto le scrivanie, i banchi, cattedre ed altri arredi che abbiano funzione protettiva per la testa;
- Successivamente, passata la prima scossa, evitare di restare al centro del locale (allontanandosi anche da armadi, scaffalature e superfici vetrate) raggruppandosi in prossimità delle pareti perimetrali (se prive di vetrate), vicino agli angoli o sotto gli architravi delle porte;
- Dopo il terremoto, all'ordine/segnale di evacuazione, abbandonare l'edificio seguendo le normali procedure di evacuazione. Nel caso non venga ordinata l'evacuazione, attendere i soccorsi esterni (non usare l'ascensore):



- Non rientrare nell'edificio fino a quando non viene ordinato dal Responsabile emergenze o da Protezione civile o dai Vigili del Fuoco se eventualmente presenti.

Se ci si trova all'aperto:

- Allontanarsi dagli edifici, dai lampioni e dalle linee elettriche o da altro che potrebbe cadere e causare ferimenti;
- Cercare un posto dove non si ha nulla sopra di sé;
- Non avvicinarsi ad eventuali animali spaventati.

PROCEDURE DI COMPORTAMENTO IN CASO DI TROMBA D'ARIA

Alle prime manifestazioni della formazione di una tromba d'aria cercate di evitare di restare in zone aperte come terrazzi, scale esterne e balconate.

Se ci si trova in giardino o nel cortile rientrare immediatamente nell'edificio.

Se ci si trova in un luogo chiuso:

- Porsi lontano dalle finestre o dalle porte curando che le stesse restino chiuse;
- Ricordarsi di non sostare al centro dell'ambiente in cui ci si trova, ma raggrupparsi in prossimità delle pareti perimetrali o degli angoli, lontani da armadi e scaffalature;
- Cessato il pericolo, prima di uscire dall'edificio accertarsi che l'ambiente esterno e le vie di esodo siano prive di elementi sospesi o in procinto di cadere;
- Non rientrare nell'edificio fino a quando non viene ordinato dal Responsabile emergenze o da Protezione civile o i Vigili del Fuoco se eventualmente presenti.

Se ci si trova all'aperto:

- Se nelle vicinanze ci sono fabbricati di solida costruzione, cercare ricovero negli stessi e restare in attesa che l'evento sia terminato;
- Se non è possibile il ricovero in un edificio, cercare un riparo dietro muretti o, se presenti, in fossati e buche;
- Cercare di restare lontani da alberi di alto fusto e da pali e linee elettriche;
- Non avvicinarsi ad eventuali animali spaventati.

PROCEDURE DI COMPORTAMENTO IN CASO DI ALLUVIONE-ALLAGAMENTO

- Provvedere ad interrompere l'energia elettrica dal quadro generale;
- Spostarsi subito, ma con calma, dal piano terra ai piani alti;
- Non cercare di attraversare ambienti interessati dall'acqua, se non si conosce perfettamente il luogo, la profondità dell'acqua stessa e l'esistenza, nell'ambiente di pozzetti, fosse e depressioni;
- Non allontanarsi mai dall'edificio quando la zona circostante è completamente invasa dalle acque alluvionali;
- Attendere pazientemente l'intervento dei soccorritori segnalando la posizione ed i luoghi in cui si sosta;
- Evitare di permanere in ambienti con presenza di apparecchiature elettriche, specialmente se interessati dalle acque alluvionali.

Attenzione: IN QUESTA SITUAZIONE NON È PREVISTA L'EVACUAZIONE.

PROCEDURE DI COMPORTAMENTO IN CASO DI NUBE TOSSICA

- Rifugiarsi o restare al chiuso senza allontanarsi dai locali di lavoro;
- Chiudere immediatamente porte e finestre, sigillare gli infissi con nastro adesivo o stracci bagnati e disattivare eventuali sistemi di condizionamento e ventilazione;
- Stendersi sul pavimento;
- Respirare ponendo un panno, fazzoletto o straccio bagnato sul naso e la bocca;
- Spostarsi dai piani bassi ai piani superiori;
- Non intasare le linee telefoniche: lasciare libere le linee per le comunicazioni d'emergenza;
- Rimanere in attesa di istruzioni sintonizzando una radio a batterie sulla frequenza di una rete pubblica nazionale.

Attenzione: IN QUESTA SITUAZIONE NON È PREVISTA L'EVACUAZIONE.

Allegato 1

NORME GENERALI DI COMPORTAMENTO IN CASO DI EVACUAZIONE

**AL SEGNALE D'ALLARME
(avviso a voce)
SI DEVE:**

MANTENERE LA CALMA

INTERROMPERE IMMEDIATAMENTE OGNI ATTIVITÀ

LASCIARE TUTTO L'EQUIPAGGIAMENTO

(tralasciate il recupero degli oggetti personali ad eccezione di quelli strettamente indispensabili quali occhiali, apparecchi salvavita...)

NON SPINGERE, NON GRIDARE, NON CORRERE

SEGUIRE LE VIE DI FUGA INDICATE

**SE CI SI TROVA AI PIANI SUPERIORI
NON USARE L'ASCENSORE MA ESCLUSIVAMENTE
LE SCALE DI EMERGENZA**

RAGGIUNGERE IL "PUNTO DI RACCOLTA" ESTERNO

**ATTENDERE ISTRUZIONI DA PARTE DEL
PERSONALE ADDETTO**

Allegato 2

NUMERI TELEFONICI UTILI

VIGILI DEL FUOCO	n°	115
PRONTO SOCCORSO	n°	118
CARABINIERI	n°	112
POLIZIA	n°	113
PORTINERIA IUSVE	n°	0415498511
SEGRETERIA IUSVE	n°	0415498503

MESSAGGIO TIPO per RICHIESTA di INTERVENTO

Sono..... (nome e qualifica) dell'Istituto Universitario Salesiano - edificio IUSVE CUBE nel comune di Venezia, Via dei Salesiani, n. 15 – Venezia-Mestre, il numero di telefono è 041.54.98.511.

Nel fabbricato si è verificato *[specificare se incendio o altra emergenza]:*

.....

Sono coinvolte *[indicare il numero di persone; gli eventuali impianti]:*

.....

Pertanto necessita il vostro intervento per:

Allegato 3

RAPPORTO DI EVACUAZIONE CONCLUSIVO

Il sottoscritto _____, per la sede IUSVE CUBE, alla fine della prova di evacuazione del ___/___/___, tenutasi a partire dalle ore _____, sentite anche eventuali osservazioni da parte dei presenti (Addetti Squadra d'Emergenza, ecc.), ha rilevato quanto segue:

1) Il tempo totale intercorso tra il segnale d'allarme e l'arrivo dell'ultima persona al punto di raccolta è stato:

inferiore o uguale a 5 minuti

superiore ai 5 minuti (e precisamente _____ min.), per le seguenti cause:

2) Da segnalazioni verbali risulta che:

tutte le persone presenti sono uscite e giunte al punto di raccolta prestabilito

NON tutte le persone presenti sono uscite, e precisamente n. _____, per le seguenti cause:

3) Si rilevano le seguenti eventuali altre non conformità e/o osservazioni:

4) Si individuano le seguenti azioni correttive e/o suggerimenti migliorativi:

Mestre, li ___/___/___

Firma del verbalizzante

N.B. Il presente Rapporto, compilato e firmato, va allegato al registro antincendio.

Allegato 4

ISTITUTO UNIVERSITARIO SALESIANO

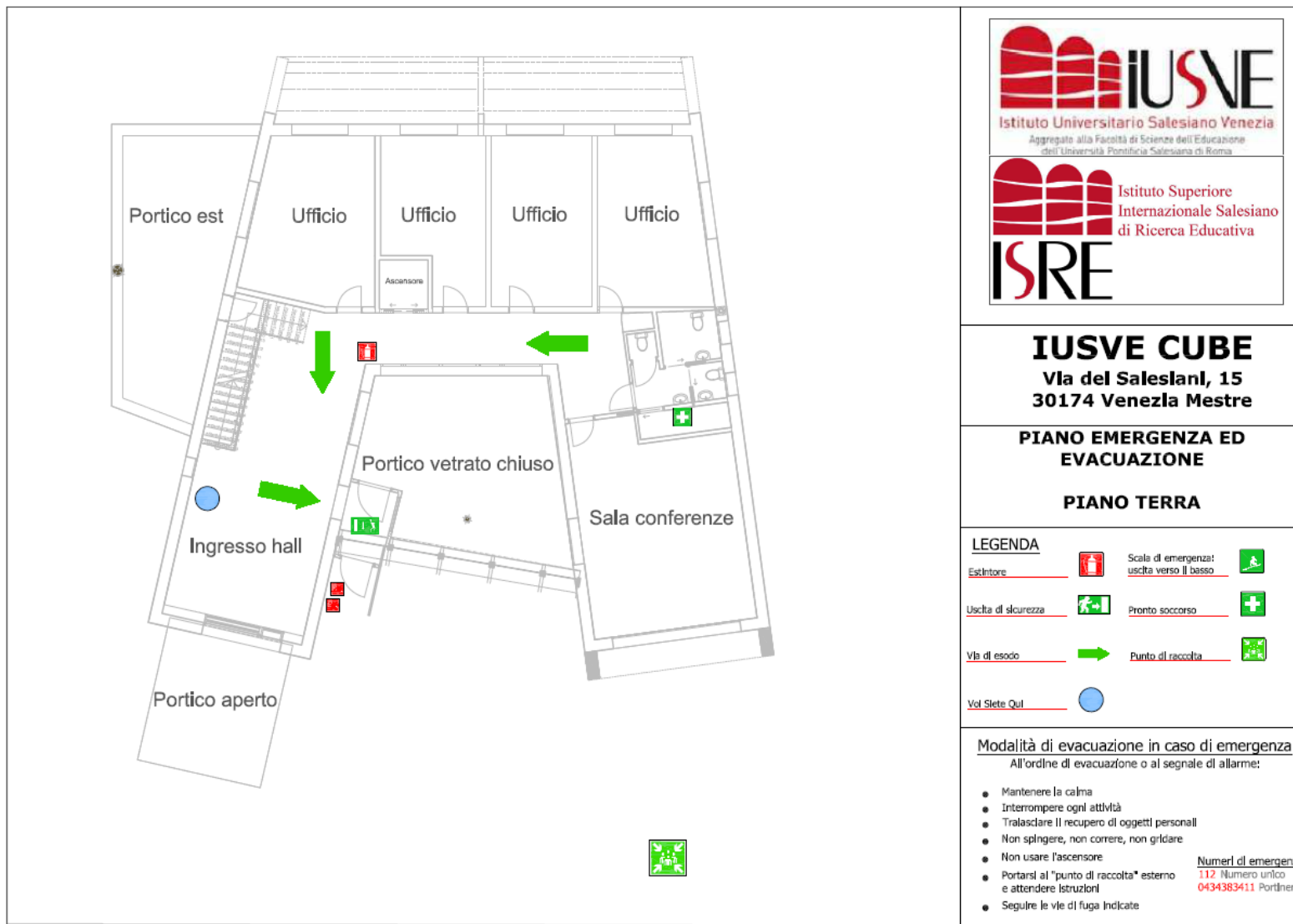
Sede IUSVE CUBE

Via dei Salesiani, 15 – 30174 Venezia-Mestre

Telefono 041.54.98.511



Allegato 5.1



Allegato 5.2

